



Rozszerzony  
skonsolidowany raport  
APLISENS S.A. za  
III kwartał 2014 roku

**zawierający skrócone jednostkowe i  
skonsolidowane sprawozdanie finansowe  
sporządzone według  
Międzynarodowych Standardów  
Sprawozdawczości Finansowej**

**Warszawa, 12 listopada 2014 roku**

## Spis treści

<b>1. Wprowadzenie.....</b>	<b>4</b>
<b>2. Wybrane dane finansowe.....</b>	<b>4</b>
2.1 Wybrane skonsolidowane dane finansowe Grupy APLISENS.....	4
2.2 Wybrane jednostkowe dane finansowe APLISENS S.A. ....	5
<b>3. Kwartalne skrócone skonsolidowane sprawozdanie finansowe .....</b>	<b>6</b>
3.1 Skonsolidowany rachunek zysków i strat i wybrane parametry finansowe.....	6
3.2 Skonsolidowane sprawozdanie z całkowitych dochodów .....	7
3.3 Skonsolidowane sprawozdanie z sytuacji finansowej .....	7
3.4 Skonsolidowane sprawozdanie z przepływów pieniężnych.....	8
3.5 Skonsolidowane sprawozdanie ze zmian w kapitale własnym .....	10
<b>4. Kwartalne skrócone jednostkowe sprawozdanie finansowe.....</b>	<b>11</b>
4.1 Jednostkowy rachunek zysków i strat APLISENS S.A. ....	11
4.2 Jednostkowe sprawozdanie z całkowitych dochodów APLISENS S.A. ....	12
4.3 Jednostkowe sprawozdanie z sytuacji finansowej APLISENS S.A. ....	12
4.4 Jednostkowe sprawozdanie z przepływów pieniężnych APLISENS S.A. ....	13
4.5 Jednostkowe sprawozdanie ze zmian w kapitale własnym APLISENS S.A. ....	15
<b>5. Informacja dodatkowa do skonsolidowanego sprawozdania finansowego za III kwartał 2013 roku.....</b>	<b>16</b>
5.1 Opis przyjętych zasad rachunkowości.....	16
5.1.1. Zgodność z Międzynarodowymi Standardami Sprawozdawczości Finansowej.....	16
5.1.2. Założenie kontynuacji działalności gospodarczej i porównywalność sprawozdań finansowych.....	16
5.1.3. Zasady konsolidacji .....	17
5.1.4. Opis przyjętych zasad (polityki) rachunkowości, w tym metod wyceny aktywów i pasywów oraz przychodów i kosztów.....	18
5.1.5. Istotne wartości oparte na profesjonalnym osądzie i szacunkach .....	23
5.1.6. Zmiany zasad (polityki) rachunkowości .....	25
5.2 Sprawozdawczość segmentów .....	26
5.3 Sezonowość sprzedaży.....	27
5.4 Opis istotnych dokonań lub niepowodzeń Emitenta w okresie, którego dotyczy raport, wraz z wykazem najważniejszych zdarzeń ich dotyczących .....	28
5.5 Opis czynników i zdarzeń, w szczególności o nietypowym charakterze, mających znaczny wpływ na osiągnięte wyniki finansowe .....	30
5.6 Rodzaj oraz kwoty pozycji wpływających na aktywa, pasywa, kapitał, wynik finansowy netto, lub przepływy środków pieniężnych, które są niezwykle ze względu na ich rodzaj, wielkość lub wywierany wpływ .....	30
5.7 Emisja, wykup i spłata nieudziałowych i kapitałowych opapierów wartościowych.....	30
5.8 Informacje dotyczące wypłaconej / zadeklarowanej dywidendy .....	31
5.9 Wskazanie zdarzeń, które nastąpiły po dniu, na który sporządzono skrócone kwartalne sprawozdanie finansowe nieuwjętych w tym sprawozdaniu, a mogących w znaczący sposób wpłynąć na przyszłe wyniki finansowe Emitenta.....	31
5.10 Informacja dotycząca zmian aktywów i zobowiązań warunkowych.....	32
5.11 Rodzaj oraz kwoty zmian pozycji szacunkowych.....	32
<b>6. Informacja dodatkowa do skróconego jednostkowego sprawozdania finansowego(kwartalnej informacji finansowej) za III kwartał 2013 roku .....</b>	<b>32</b>
<b>7. Pozostałe informacje do rozszerzonego skonsolidowanego raportu kwartalnego za III kwartał 2013 r. ....</b>	<b>32</b>

7.1	Opis organizacji Grupy Kapitałowej .....	32
7.2	Zmiany w strukturze Grupy Kapitałowej Emitenta i ich skutki.....	34
7.3	Stanowisko Zarządu odnośnie możliwości zrealizowania wcześniej publikowanych prognoz wyników na dany rok.....	34
7.4	Wskazanie akcjonariuszy posiadających bezpośrednio lub pośrednio przez podmioty zależne co najmniej 5% ogólnej liczby głosów na Walnym Zgromadzeniu Emitenta na dzień przekazania raportu kwartalnego .....	34
7.5	Zestawienie stanu posiadania akcji Emitenta lub uprawnień do nich przez osoby zarządzające i nadzorujące Emitenta na dzień przekazania raportu kwartalnego.....	36
7.6	Wskazanie postępowań toczących się przed sądem, organem właściwym dla postępowania arbitrażowego lub organem administracji publicznej.....	37
7.7	Informacje o zawarciu przez Emitenta lub jednostkę od niego zależną istotnych transakcji z podmiotami powiązаныmi lub transakcji zawartych na innych warunkach niż rynkowe.....	37
7.8	Informacje o udzieleniu przez Emitenta lub spółkę od niego zależną poręczeń kredytu lub pożyczki lub udzieleniu gwarancji, jeżeli łączna wartość istniejących poręczeń lub gwarancji stanowi równowartość co najmniej 10% kapitałów własnych Emitenta .....	37
7.9	Inne informacje istotne dla oceny sytuacji kadrowej, majątkowej, finansowej, wyniku finansowego oraz dla oceny możliwości realizacji zobowiązań .....	37
7.10	Czynniki, które będą miały wpływ na wyniki osiągnięte przez Emitenta w perspektywie co najmniej kolejnego kwartału .....	38

## 1. Wprowadzenie

Niniejszy rozszerzony skonsolidowany raport za III kwartał 2014 roku został sporządzony zgodnie z wymaganiami rozporządzenia Ministra Finansów z dnia 19 lutego 2009 r. w sprawie informacji bieżących i okresowych przekazywanych przez emitentów papierów wartościowych oraz warunków uznawania za równoważne informacji wymaganych przepisami prawa państwa niebędącego państwem członkowskim (Dz. U. Nr 33, poz. 259 z późn. zm.) (Rozporządzenie) i obejmuje dane finansowe spółki APLISENS S.A. (Spółka, Emitent) oraz podmiotów zależnych tworzących Grupę Kapitałową Aplisens (Grupa, Grupa Kapitałowa, Grupa Aplisens).

Jednocześnie Spółka informuje, iż działając na podstawie §83 ust. 1 Rozporządzenia Spółka nie przekazuje odrębnego kwartalnego raportu jednostkowego. Skrócone jednostkowe sprawozdanie finansowe APLISENS S.A. przekazywane jest w niniejszym rozszerzonym skonsolidowanym raporcie kwartalnym.

Skrócone sprawozdania finansowe zawarte w niniejszym raporcie sporządzone zostały zgodnie z Międzynarodowymi Standardami Rachunkowości oraz Międzynarodowymi Standardami Sprawozdawczości Finansowej (MSR/MSSF) zatwierdzonymi przez Unię Europejską.

Dane finansowe, jeżeli nie wskazano inaczej, są wyrażone w tysiącach zł.

## 2. Wybrane dane finansowe

Wybrane pozycje skróconego skonsolidowanego i skróconego jednostkowego sprawozdania z sytuacji finansowej zaprezentowane w walucie EUR zostały przeliczone według, ogłoszonego przez Narodowy Bank Polski, średniego kursu EUR z dnia 30 września 2014 roku 4,1755 PLN/EUR oraz 31 grudnia 2013 roku 4,1472 PLN/EUR.

Wybrane pozycje skróconego skonsolidowanego i skróconego jednostkowego sprawozdania z całkowitych dochodów oraz skróconego skonsolidowanego i skróconego jednostkowego sprawozdania z przepływów pieniężnych przeliczono na EUR według ogłoszonego przez Narodowy Bank Polski kursu stanowiącego średnią arytmetyczną średnich kursów dla EUR, obowiązujących na ostatni dzień każdego zakończonego miesiąca w okresie 9 miesięcy zakończonych 30 września 2014 roku i 9 miesięcy zakończonych 30 września 2013 roku (odpowiednio: 4,1803 PLN/EUR i 4,2231 PLN/EUR).

### 2.1 Wybrane skonsolidowane dane finansowe Grupy APLISENS

Wybrane skonsolidowane dane finansowe	za okres 01.01. - 30.09.2014 (tys. zł)	za okres 01.01. - 30.09.2013 (tys. zł)	za okres 01.01. - 30.09.2014 (tys. EUR)	za okres 01.01. - 30.09.2013 (tys. EUR)
<b>Przychody netto ze sprzedaży</b>	<b>67 040</b>	<b>60 399</b>	<b>16 037</b>	<b>14 302</b>
Zysk (strata) na działalności operacyjnej	13 919	13 563	3 330	3 212
Zysk (strata) brutto	13 917	14 093	3 329	3 337
<b>Zysk (strata) netto</b>	<b>10 702</b>	<b>11 010</b>	<b>2 560</b>	<b>2 607</b>
Przepływy pieniężne netto z działalności operacyjnej	9 962	10 772	2 383	2 551
Przepływy pieniężne netto z działalności inwestycyjnej	-10 196	-15 852	-2 439	-3 754
Przepływy pieniężne netto z działalności finansowej	-2 804	-2 780	-671	-658
<b>Przepływy pieniężne netto razem</b>	<b>-3 038</b>	<b>-7 860</b>	<b>-727</b>	<b>-1 861</b>
<b>Zysk strata (strata) na jedną akcję zwykłą (w zł/EUR)</b>	<b>0,80</b>	<b>0,84</b>	<b>0,19</b>	<b>0,20</b>

Rozszerzony skonsolidowany raport APLISENS S.A. za III kw. 2014 r.

Rozwodniony zysk (strata) na jedną akcję zwykłą (w zł/EUR)	0,79	0,83	0,19	0,20
	<b>na dzień 30.09.2014 r. (tys. zł)</b>	<b>na dzień 31.12.2013 r. (tys. zł)</b>	<b>na dzień 30.09.2014 r. (tys. EUR)</b>	<b>na dzień 31.12.2013 r. (tys. EUR)</b>
<b>Aktywa razem</b>	<b>143 023</b>	<b>135 754</b>	<b>34 253</b>	<b>32 734</b>
Zobowiązania długoterminowe	611	673	146	162
Zobowiązania krótkoterminowe	13 422	14 845	3 214	3 580
<b>Kapitał własny</b>	<b>128 989</b>	<b>120 236</b>	<b>30 892</b>	<b>28 992</b>
Kapitał zakładowy	2 694	2 647	645	638
Liczba akcji w (szt.)	13 469 524	13 236 729	-	-
<b>Średnioważona liczba akcji</b>	<b>13 447 353</b>	<b>13 180 136</b>	-	-
Średnioważona rozwodniona liczba akcji	13 528 538	13 311 000	-	-
Wartość księgowa na jedną akcję (w zł/EUR)	9,59	9,11	2,30	2,20
Rozwodniona wartość księgowa na jedną akcję (w zł/EUR)	9,53	8,99	2,28	2,17

**2.2 Wybrane jednostkowe dane finansowe APLISENS S.A.**

<b>Wybrane jednostkowe dane finansowe</b>	<b>za okres 01.01. - 30.09.2014 (tys. zł)</b>	<b>za okres 01.01. - 30.09.2013 (tys. zł)</b>	<b>za okres 01.01. - 30.09.2014 (tys. EUR)</b>	<b>za okres 01.01. - 30.09.2013 (tys. EUR)</b>
<b>Przychody netto ze sprzedaży</b>	<b>48 721</b>	<b>47 377</b>	<b>11 655</b>	<b>11 218</b>
Zysk (strata) na działalności operacyjnej	12 474	12 618	2 984	2 988
Zysk (strata) brutto	12 985	13 508	3 106	3 199
<b>Zysk (strata) netto</b>	<b>10 230</b>	<b>10 670</b>	<b>2 447</b>	<b>2 527</b>
Przepływy pieniężne netto z działalności operacyjnej	6 925	10 883	1 657	2 577
Przepływy pieniężne netto z działalności inwestycyjnej	-6 908	-15 846	-1 653	-3 752
Przepływy pieniężne netto z działalności finansowej	-2 804	-2 780	-671	-658
<b>Przepływy pieniężne netto razem</b>	<b>-2 786</b>	<b>-7 743</b>	<b>-667</b>	<b>-1 833</b>
<b>Zysk strata (strata) na jedną akcję zwykłą (w zł/EUR)</b>	<b>0,76</b>	<b>0,81</b>	<b>0,18</b>	<b>0,19</b>
Rozwodniony zysk (strata) na jedną akcję zwykłą (w zł/EUR)	0,76	0,80	0,18	0,19
	<b>na dzień 30.09.2014 r. (tys. zł)</b>	<b>na dzień 31.12.2013 r. (tys. zł)</b>	<b>na dzień 30.09.2014 r. (tys. EUR)</b>	<b>na dzień 31.12.2013 r. (tys. EUR)</b>
<b>Aktywa razem</b>	<b>131 928</b>	<b>128 277</b>	<b>31 596</b>	<b>30 931</b>
Zobowiązania długoterminowe	612	673	147	162
Zobowiązania krótkoterminowe	5 638	10 491	1 350	2 530
<b>Kapitał własny</b>	<b>125 678</b>	<b>117 113</b>	<b>30 099</b>	<b>28 239</b>
Kapitał zakładowy	2 694	2 647	645	638
Liczba akcji (w szt.)	13 469 524	13 236 729	-	-
<b>Średnioważona liczba akcji (w szt.)</b>	<b>13 447 353</b>	<b>13 180 136</b>	-	-
Średnioważona rozwodniona liczba akcji (w szt.)	13 528 538	13 311 000	-	-
Wartość księgowa na jedną akcję (w zł/EUR)	9,35	8,88	2,24	2,14
Rozwodniona wartość księgowa na jedną akcję (w zł/EUR)	9,29	8,76	2,22	2,11

### 3. Kwartałne skrócone skonsolidowane sprawozdanie finansowe

Niniejsze skrócone skonsolidowane sprawozdanie finansowe zostało sporządzone zgodnie z Międzynarodowymi Standardami Sprawozdawczości Finansowej i Międzynarodowymi Standardami Rachunkowości na dzień 30 września 2014 roku oraz za okres 9 miesięcy zakończony 30 września 2014 roku.

#### 3.1 Skonsolidowany rachunek zysków i strat i wybrane parametry finansowe

Rachunek zysków i strat (w tys. zł.)	01.01. - 30.09.2014	01.01. - 30.09.2013	01.07 - 30.09.2014	01.07 - 30.09.2013	Zmiana %
<b>Przychody ze sprzedaży ogółem</b>	<b>67 040</b>	<b>60 399</b>	<b>25 890</b>	<b>22 199</b>	<b>11,0%</b>
Przychody ze sprzedaży produktów	61 488	55 077	24 358	20 178	11,6%
Przychody ze sprzedaży usług	1 264	1 060	500	462	19,3%
Przychody ze sprzedaży towarów i materiałów	4 288	4 262	1 032	1 559	0,6%
<b>Koszt własny sprzedaży</b>	<b>42 020</b>	<b>36 813</b>	<b>16 479</b>	<b>13 078</b>	<b>14,1%</b>
Koszty wytworzenia sprzedanych produktów i usług	38 984	34 012	15 762	12 057	14,6%
Wartość sprzedanych towarów i materiałów	3 036	2 801	717	1 021	8,4%
<b>Zysk (strata) brutto na sprzedaży</b>	<b>25 020</b>	<b>23 586</b>	<b>9 411</b>	<b>9 121</b>	<b>6,1%</b>
Koszty sprzedaży	1 630	1 500	622	488	8,6%
Koszty ogólnego zarządu	9 284	8 590	3 228	3 044	8,1%
<b>Zysk (strata) ze sprzedaży</b>	<b>14 106</b>	<b>13 496</b>	<b>5 561</b>	<b>5 589</b>	<b>4,5%</b>
Pozostałe przychody operacyjne	835	624	284	91	33,8%
Pozostałe koszty operacyjne	1 022	557	525	200	83,5%
<b>Zysk (strata) z działalności operacyjnej</b>	<b>13 919</b>	<b>13 563</b>	<b>5 320</b>	<b>5 480</b>	<b>2,6%</b>
Przychody finansowe	579	904	129	107	-35,9%
Koszty finansowe	581	374	267	101	0,0%
<b>Zysk (strata) brutto</b>	<b>13 917</b>	<b>14 093</b>	<b>5 182</b>	<b>5 486</b>	<b>-1,2%</b>
Podatek dochodowy	2 972	2 973	1 149	1 238	0,0%
Zysk (strata) mniejszości	243	110	96	57	120,7%
<b>Zysk (strata) netto</b>	<b>10 702</b>	<b>11 010</b>	<b>3 937</b>	<b>4 191</b>	<b>-2,8%</b>
<b>Zysk (strata) netto na jedną akcję (w zł)</b>	<b>0,80</b>	<b>0,84</b>	<b>0,30</b>	<b>0,32</b>	<b>-3,1%</b>

Wybrane parametry finansowe	01.01. - 30.09.2014	01.01. - 30.09.2013	01.07 - 30.09.2014	01.07 - 30.09.2013	Zmiana
EBITDA	17 605	16 492	6 670	6476	6,7%
Rentowność EBITDA	26%	27%	26%	29%	-1,0 p.p.
Rentowność EBIT	21%	22%	21%	25%	-1,7 p.p.
Rentowność netto	16%	18%	15%	19%	-2,3 p.p.

**3.2 Skonsolidowane sprawozdanie z całkowitych dochodów**

<b>Sprawozdanie z całkowitych dochodów</b>	<b>01.01. - 30.09.2014</b>	<b>01.01. - 30.09.2013</b>	<b>01.07.- 30.09.2014</b>	<b>01.07.- 30.09.2013</b>
<b>Zysk (strata) netto</b>	<b>10 945</b>	<b>11 120</b>	<b>4 033</b>	<b>4 248</b>
Zmiany w nadwyżce z przeszacowania				
Zyski (straty) z tytułu przeszacowania składników aktywów finansowych dostępnych do sprzedaży				
Efektywna część zysków i strat związanych z instrumentami zabezpieczającymi przepływy środków pieniężnych				
Zyski (straty) aktuarialne z programów określonych świadczeń emerytalnych				
Różnice kursowe z wyceny jednostek działających za granicą	-527	-401	-399	-365
Udział w dochodach całkowitych jednostek stowarzyszonych				
Podatek dochodowy związany z elementami pozostałych całkowitych dochodów				
<b>Suma dochodów całkowitych</b>	<b>10 418</b>	<b>10 719</b>	<b>3 634</b>	<b>3 883</b>
Suma dochodów całkowitych przypisana akcjonariuszom mniejszościowym	192	68	64	20
<b>Suma dochodów całkowitych przypadająca na podmiot dominujący</b>	<b>10 226</b>	<b>10 651</b>	<b>3 570</b>	<b>3 863</b>

**3.3 Skonsolidowane sprawozdanie z sytuacji finansowej**

<b>Aktywa ( w tys. zł.)</b>	<b>30.09.2014</b>	<b>30.06.2014</b>	<b>31.12.2013</b>	<b>30.09.2013</b>
<b>Aktywa trwałe</b>	<b>74 572</b>	<b>74 089</b>	<b>67 632</b>	<b>59 889</b>
Rzeczowe aktywa trwałe	69 483	68 918	62 308	54 351
Wartości niematerialne	3 996	4 073	4 220	4 309
Wartość firmy w jednostkach podporządkowanych				
Inwestycje w jednostkach podporządkowanych	772	774	719	719
Aktywa z tytułu odroczonego podatku dochodowego	321	324	385	510
<b>Aktywa obrotowe</b>	<b>68 451</b>	<b>69 248</b>	<b>68 122</b>	<b>71 513</b>
Zapasy	28 937	28 342	24 635	24 318
Należności handlowe	19 650	21 411	21 762	21 295
Należności z tytułu bieżącego podatku dochodowego				
Pozostałe należności	528	597	241	180
Pozostałe aktywa finansowe	3 194	3 364	3 404	2 109
Rozliczenia międzyokresowe	4 106	3 865	3 007	2 446
Środki pieniężne i ich ekwiwalenty	12 036	11 669	15 074	21 165
<b>Aktywa razem</b>	<b>143 023</b>	<b>143 337</b>	<b>135 754</b>	<b>131 402</b>

<b>Pasywa (w tys. zł.)</b>	<b>30.09.2014</b>	<b>30.06.2014</b>	<b>31.12.2013</b>	<b>30.09.2013</b>
<b>Kapitały własne</b>	<b>128 052</b>	<b>123 888</b>	<b>119 491</b>	<b>115 512</b>
Kapitał zakładowy	2 694	2 694	2 647	2 647
Kapitał zapasowy ze sprzedaży akcji powyżej ceny nominalnej	20 762	20 762	17 937	17 937
Pozostałe kapitały	92 229	91 635	82 583	81 767
Różnice kursowe z przeliczenia	-973	-606	-497	-200
Niepodzielony wynik finansowy	2 638	2 638	2 351	2 351
Wynik finansowy bieżącego okresu	10 702	6 765	14 470	11 010
<b>Kapitał mniejszości</b>	<b>937</b>	<b>873</b>	<b>745</b>	<b>766</b>
<b>Zobowiązania długoterminowe</b>	<b>611</b>	<b>644</b>	<b>673</b>	<b>703</b>
Rezerwy z tytułu odroczonego podatku dochodowego	464	497	526	572
Zobowiązania długoterminowe inne				
Inne zobowiązania finansowe				
Inne rozliczenia międzyokresowe	7	7	7	12
Rezerwa na świadczenia emerytalne i podobne	140	140	140	120
<b>Zobowiązania krótkoterminowe</b>	<b>13 422</b>	<b>17 932</b>	<b>14 845</b>	<b>14 420</b>
Zobowiązania finansowe				
Zobowiązania handlowe	10 855	12 240	12 745	12 357
Pozostałe zobowiązania	1 977	5 154	1 757	1 364
Inne rozliczenia międzyokresowe	137	85	90	80
Rezerwy na świadczenia emerytalne i inne	453	453	253	619
<b>Pasywa razem</b>	<b>143 023</b>	<b>143 337</b>	<b>135 754</b>	<b>131 402</b>

### 3.4 Skonsolidowane sprawozdanie z przepływów pieniężnych

<b>Sprawozdanie z przepływów pieniężnych</b>	<b>01.01. - 30.09.2014</b>	<b>01.01. - 30.09.2013</b>	<b>01.07- 30.09.2014</b>	<b>01.07- 30.09.2013</b>
<b>(w tys. zł.)</b>				
<b>DZIAŁALNOŚĆ OPERACYJNA</b>				
<b>Zysk / Strata przed opodatkowaniem</b>	<b>13 917</b>	<b>14 093</b>	<b>5 182</b>	<b>5 486</b>
<b>Korekty razem:</b>	<b>-1 013</b>	<b>122</b>	<b>2 049</b>	<b>-213</b>
Amortyzacja	3 686	2 929	1 350	996
Zyski (straty) z tytułu różnic kursowych	-367	-20	-378	-70
Odsetki i udziały w zyskach (dywidendy)	-641	-817	-187	-131
Zysk (strata) z działalności inwestycyjnej	-46	-156	36	70
Zmiana stanu rezerw	200	243		
Zmiana stanu zapasów	-4 302	-873	-594	-152
Zmiana stanu należności	1 996	-2 420	1 830	-3 043
Zmiana stanu zobowiązań, z wyjątkiem pożyczek i kredytów	-1 625	1 016	-421	1 605
Zmiana stanu pozostałych aktywów	-1 053	-820	-190	-299
Inne korekty	1 139	1 040	602	813



<b>Gotówka z działalności operacyjnej</b>	<b>12 904</b>	<b>14 215</b>	<b>7 231</b>	<b>5 273</b>
Podatek dochodowy (zapłacony) / zwrócony	-2 942	-3 443	-1 102	-891
<b>A. Przepływy pieniężne netto z działalności operacyjnej</b>	<b>9 962</b>	<b>10 772</b>	<b>6 129</b>	<b>4 382</b>
<b>DZIAŁALNOŚĆ INWESTYCYJNA</b>				
<b>Wpływy</b>	<b>1 814</b>	<b>885</b>	<b>197</b>	<b>131</b>
Zbycie wartości niematerialnych oraz rzeczowych aktywów trwałych	53	68	10	
Zbycie inwestycji w nieruchomości				
Zbycie aktywów finansowych	1 119		0	
Inne wpływy inwestycyjne	641	817	187	131
Splata udzielonych pożyczek długoterminowych				
<b>Wydatki</b>	<b>12 010</b>	<b>16 737</b>	<b>2 456</b>	<b>6 016</b>
Nabycie wartości niematerialnych oraz rzeczowych aktywów trwałych	10 955	15 733	2 456	5 012
Nabycie inwestycji w nieruchomości				
Wydatki na aktywa finansowe	1 055	1 004	0	1 004
Inne wydatki inwestycyjne				
<b>B. Przepływy pieniężne netto z działalności inwestycyjnej</b>	<b>-10 196</b>	<b>-15 852</b>	<b>-2 259</b>	<b>-5 885</b>
<b>DZIAŁALNOŚĆ FINANSOWA</b>				
<b>Wpływy</b>	<b>698</b>	<b>662</b>	<b>0</b>	
Wpływy netto z wydania udziałów (emisji akcji) i innych instrumentów kapitałowych oraz dopłat do kapitału	698	662	0	
Kredyty i pożyczki				
Emisja dłużnych papierów wartościowych				
Inne wpływy finansowe				
<b>Wydatki</b>	<b>3 502</b>	<b>3 442</b>	<b>3 502</b>	<b>3 442</b>
Nabycie udziałów (akcji) własnych				
Dywidendy i inne wypłaty na rzecz właścicieli	3 502	3 442	3 502	3 442
Inne, niż wypłaty na rzecz właścicieli, wydatki z tytułu podziału zysku				
Splata kredytów i pożyczek				
Wykup dłużnych papierów wartościowych				
Z tytułu innych zobowiązań finansowych				
Płatności zobowiązań z tytułu umów leasingu finansowego				
Odsetki				
Inne wydatki finansowe				
<b>C. Przepływy pieniężne netto z działalności finansowej</b>	<b>-2 804</b>	<b>-2 780</b>	<b>-3 502</b>	<b>-3 442</b>
<b>D. Przepływy pieniężne netto razem</b>	<b>-3 038</b>	<b>-7 860</b>	<b>367</b>	<b>-4 944</b>
<b>E. Bilansowa zmiana stanu środków pieniężnych, w tym</b>	<b>-3 038</b>	<b>-7 860</b>	<b>367</b>	<b>-4 944</b>
- zmiana stanu środków pieniężnych z tytułu różnic kursowych				
<b>F. Środki pieniężne na początek okresu</b>	<b>15 074</b>	<b>29 025</b>	<b>11 669</b>	<b>26 109</b>
<b>G. Środki pieniężne na koniec okresu</b>	<b>12 036</b>	<b>21 165</b>	<b>12 036</b>	<b>21 165</b>

**3.5 Skonsolidowane sprawozdanie ze zmian w kapitale własnym**

Sprawozdanie ze zmian w kapitale własnym (w tys. zł.)	Kapitał zakładowy	Kapitał zapasowy ze sprzedaży akcji powyżej ceny nominalnej	Pozostałe kapitały	Różnice kursowe z przeliczenia	Niepodzielony wynik finansowy	Wynik finansowy bieżącego okresu	Kapitał własny akcjonariuszy jednostki dominującej	Kapitał akcjonariuszy nie kontrolujących	Razem kapitały własne
<b>Dziewięć miesięcy zakończonych 30.09.2014 r.</b>									
<b>Kapitał własny na dzień 01.01.2014r.</b>	<b>2 647</b>	<b>17 937</b>	<b>82 345</b>	<b>-497</b>	<b>2 351</b>	<b>14 470</b>	<b>119 253</b>	<b>745</b>	<b>119 988</b>
Zmiany zasad (polityki) rachunkowości									
Korekty z tyt. błędów podstawowych									
<b>Kapitał własny po korektach</b>	<b>2 647</b>	<b>17 937</b>	<b>82 345</b>	<b>-497</b>	<b>2 351</b>	<b>14 470</b>	<b>119 253</b>	<b>745</b>	<b>119 998</b>
Emisja akcji									
Koszty emisji akcji									
Płatności w formie akcji własnych	47	2 825	- 1 036				1 836		1 836
Podział zysku netto			10 920		286	-10 968	238		238
Wypłata dywidendy						-3 502	-3 502		-3 502
Suma dochodów całkowitych				-476		10 702	10 226	192	10 418
<b>Kapitał własny na dzień 30.09.2014 r.</b>	<b>2 694</b>	<b>20 761</b>	<b>92 229</b>	<b>-973</b>	<b>2 638</b>	<b>10 702</b>	<b>128 052</b>	<b>937</b>	<b>128 989</b>
<b>Dwanaście miesięcy zakończonych 31.12.2013 r.</b>									
<b>Kapitał własny na dzień 01.01.2013 r.</b>	<b>2 603</b>	<b>16 419</b>	<b>71 524</b>	<b>159</b>	<b>1 201</b>	<b>14 695</b>	<b>106 601</b>	<b>698</b>	<b>107 299</b>
Zmiany zasad (polityki) rachunkowości									
Korekty z tyt. błędów podstawowych									
<b>Kapitał własny po korektach</b>	<b>2 603</b>	<b>16 419</b>	<b>71 524</b>	<b>159</b>	<b>1 201</b>	<b>14 695</b>	<b>106 601</b>	<b>698</b>	<b>107 299</b>
Emisja akcji									
Koszt emisji akcji									
Płatności w formie akcji własnych	44	1 518	956				2 518		2 518
Podział zysku netto			10 103		1 150	-11 253			
Wypłata dywidendy						-3 442	-3 442		-3 442
Suma dochodów całkowitych				-656		14 470	13 815	47	13 862
<b>Kapitał własny na dzień 31.12.2013 r.</b>	<b>2 647</b>	<b>17 937</b>	<b>82 583</b>	<b>-497</b>	<b>2 351</b>	<b>14 470</b>	<b>119 491</b>	<b>745</b>	<b>120 236</b>
<b>Dziewięć miesięcy zakończonych 30.09.2013 r.</b>									
<b>Kapitał własny na dzień 01.01.2013 r.</b>	<b>2 603</b>	<b>16 419</b>	<b>71 524</b>	<b>159</b>	<b>1 201</b>	<b>14 695</b>	<b>106 601</b>	<b>698</b>	<b>107 299</b>
Zmiany zasad (polityki) rachunkowości									
Korekty z tyt. błędów podstawowych									
<b>Kapitał własny po korektach</b>	<b>2 603</b>	<b>16 419</b>	<b>71 524</b>	<b>159</b>	<b>1 201</b>	<b>14 695</b>	<b>106 601</b>	<b>698</b>	<b>107 299</b>
Emisja akcji									
Koszt emisji akcji									
Płatności w formie akcji własnych	44	1 518	140				1 702		1 702
Podział zysku netto			10 103		1 150	-11 253			
Wypłata dywidendy						-3 442	-3 442		- 3 442
Suma dochodów całkowitych				-359		11 010	10 651	68	10 719
<b>Kapitał własny na dzień 30.09.2013 r.</b>	<b>2 647</b>	<b>17 937</b>	<b>81 767</b>	<b>-200</b>	<b>2 351</b>	<b>11 010</b>	<b>115 512</b>	<b>766</b>	<b>116 278</b>

Trzy miesiące zakończone 30.09.2014r.									
<b>Kapitał własny na dzień 01.07.2014 r.</b>	2 694	20 762	91 635	-606	2 638	6 765	123 888	873	124 761
Zmiany zasad (polityki) rachunkowości									
Korekty z tyt. błędów podstawowych									
<b>Kapitał własny po korektach</b>	2 694	20 762	91 635	-606	2 638	6 765	123 888	873	124 761
Emisja akcji									
Koszt emisji akcji									
Płatności w formie akcji własnych			594				594		594
Podział zysku netto			10 103		1 150	-11 253			
Wyplata dywidendy									
Suma dochodów całkowitych				-367		3 937	3 570	64	3 634
<b>Kapitał własny na dzień 30.09.2014 r.</b>	2 694	20 762	102 332	-973	3 788	-551	128 052	937	128 989

#### 4. Kwartalne skrócone jednostkowe sprawozdanie finansowe

Niniejsze skrócone jednostkowe sprawozdanie finansowe zostało sporządzone zgodnie z Międzynarodowymi Standardami Sprawozdawczości Finansowej oraz Międzynarodowymi Standardami Rachunkowości na dzień 30 września 2014 roku oraz za okres 9 miesięcy zakończony 30 września 2014 roku.

##### 4.1 Jednostkowy rachunek zysków i strat APLISENS S.A.

Rachunek zysków i strat (w tys. zł.)	01.01. - 30.09.2014	01.01. - 30.09.2013	01.07 - 30.09.2014	01.07 - 30.09.2013	Zmiana %
<b>Przychody ze sprzedaży ogółem</b>	<b>48 721</b>	<b>47 377</b>	<b>18 049</b>	<b>17 792</b>	<b>2,8%</b>
Przychody ze sprzedaży produktów	43 169	42 055	16 518	15 770	2,7%
Przychody ze sprzedaży usług	1 264	1 060	500	463	19,2%
Przychody ze sprzedaży towarów i materiałów	4 288	4 262	1 031	1 559	0,6%
<b>Koszt własny sprzedaży</b>	<b>26 896</b>	<b>26 284</b>	<b>9 996</b>	<b>9 529</b>	<b>2,3%</b>
Koszty wytworzenia sprzedanych produktów i usług	23 860	23 483	9 280	8 508	1,6%
Wartość sprzedanych towarów i materiałów	3 036	2 801	716	1 021	8,4%
<b>Zysk (strata) brutto na sprzedaży</b>	<b>21 825</b>	<b>21 093</b>	<b>8 053</b>	<b>8 263</b>	<b>3,5%</b>
Koszty sprzedaży	1 618	1 500	616	489	7,8%
Koszty ogólnego zarządu	7 937	7 232	2 615	2 600	9,7%
<b>Zysk (strata) ze sprzedaży</b>	<b>12 270</b>	<b>12 361</b>	<b>4 821</b>	<b>5 174</b>	<b>-0,7%</b>
Pozostałe przychody operacyjne	286	376	125	16	-23,8%
Pozostałe koszty operacyjne	82	119	24	13	-31,3%
<b>Zysk (strata) z działalności operacyjnej</b>	<b>12 474</b>	<b>12 618</b>	<b>4 922</b>	<b>5 177</b>	<b>-1,1%</b>
Przychody finansowe	511	890	93	98	-42,6%
Koszty finansowe					
<b>Zysk (strata) brutto</b>	<b>12 985</b>	<b>13 508</b>	<b>5 016</b>	<b>5 275</b>	<b>-3,9%</b>
Podatek dochodowy	2 755	2 838	1 117	1 186	-2,9%
<b>Zysk (strata) netto</b>	<b>10 230</b>	<b>10 670</b>	<b>3 899</b>	<b>4 089</b>	<b>-4,1%</b>
<b>Zysk (strata) netto na jedną akcję (w zł)</b>	<b>0,76</b>	<b>0,81</b>	<b>0,29</b>	<b>0,31</b>	<b>-6,2%</b>

Wybrane parametry finansowe	01.01. - 30.09.2014	01.01. - 30.09.2013	01.07 - 30.09.2014	01.07 - 30.09.2013	Zmiana
EBITDA	16 054	15 450	6 229	6 141	3,9%
Rentowność EBITDA	33%	33%	35%	35%	0,3 p.p.
Rentowność EBIT	26%	27%	27%	29%	-1,0 p.p.
Rentowność netto	21%	23%	22%	23%	-1,5 p.p.

#### 4.2 Jednostkowe sprawozdanie z całkowitych dochodów APLISENS S.A.

Sprawozdanie z całkowitych dochodów	01.01. - 30.09.2014	01.01. - 30.09.2013	01.07.2013- 30.09.2014	01.07.2012- 30.09.2013
<b>Zysk (strata) netto</b>	<b>10 230</b>	<b>10 670</b>	<b>3 899</b>	<b>4 089</b>
Zmiany w nadwyżce z przeszacowania				
Zyski (straty) z tytułu przeszacowania składników aktywów finansowych dostępnych do sprzedaży				
Efektywna część zysków i strat związanych z instrumentami zabezpieczającymi przepływy środków pieniężnych				
Zyski (straty) aktuarialne z programów określonych świadczeń emerytalnych				
Różnice kursowe z wyceny jednostek działających za granicą				
Udział w dochodach całkowitych jednostek stowarzyszonych				
Podatek dochodowy związany z elementami pozostałych całkowitych dochodów				
<b>Suma dochodów całkowitych</b>	<b>10 230</b>	<b>10 670</b>	<b>3 899</b>	<b>4 089</b>

#### 4.3 Jednostkowe sprawozdanie z sytuacji finansowej APLISENS S.A.

Aktywa ( w tys. zł.)	30.09.2014	30.06.2014	31.12.2013	30.09.2013
<b>Aktywa trwałe</b>	<b>71 741</b>	<b>71 791</b>	<b>67 360</b>	<b>59 718</b>
Rzeczowe aktywa trwałe	60 308	60 301	55 805	47 919
Wartości niematerialne	4 009	4 072	4 220	4 310
Wartość firmy w jednostkach podporządkowanych				
Inwestycje w jednostkach podporządkowanych	4 180	4 182	4 127	4 127
Pozostałe aktywa finansowe	2 923	2 913	2 903	2 951
Aktywa z tytułu odroczonego podatku dochodowego	321	323	305	411
<b>Aktywa obrotowe</b>	<b>60 187</b>	<b>60 481</b>	<b>60 917</b>	<b>61 877</b>
Zapasy	26 158	26 212	23 111	22 645
Należności handlowe	15 934	17 032	17 575	17 607
Należności z tytułu bieżącego podatku dochodowego				
Pozostałe należności	42	202	205	80
Pozostałe aktywa finansowe	3 194	3 364	3 404	2 109

Rozszerzony skonsolidowany raport APLISENS S.A. za III kw. 2014 r.

Rozliczenia międzyokresowe	3 956	3 793	2 932	2 360
Środki pieniężne i ich ekwiwalenty	10 903	9 878	13 690	17 076
<b>Aktywa razem</b>	<b>131 928</b>	<b>132 272</b>	<b>128 277</b>	<b>121 595</b>

<b>Pasywa (w tys. zł.)</b>	<b>30.09.2014</b>	<b>30.06.2014</b>	<b>31.12.2013</b>	<b>30.09.2013</b>
<b>Kapitały własne</b>	<b>125 678</b>	<b>121 184</b>	<b>117 113</b>	<b>112 784</b>
Kapitał zakładowy	2 694	2 694	2 647	2 647
Kapitał zapasowy ze sprzedaży akcji powyżej ceny nominalnej	20 762	20 762	17 937	17 937
Pozostałe kapitały	91 992	91 397	82 345	81 530
Niepodzielony wynik finansowy				
Wynik finansowy bieżącego okresu	10 230	6 331	14 184	10 670
<b>Zobowiązania długoterminowe</b>	<b>612</b>	<b>645</b>	<b>673</b>	<b>705</b>
Rezerwy z tytułu odroczonego podatku dochodowego	465	498	526	573
Zobowiązania długoterminowe inne				
Inne zobowiązania finansowe				
Inne rozliczenia międzyokresowe	7	7	7	12
Rezerwa na świadczenia emerytalne i podobne	140	140	140	120
<b>Zobowiązania krótkoterminowe</b>	<b>5 638</b>	<b>10 443</b>	<b>10 491</b>	<b>8 106</b>
Zobowiązania finansowe				
Zobowiązania handlowe	3 228	4 822	8 441	6 160
Pozostałe zobowiązania	1 820	5 084	1 707	1 249
Inne rozliczenia międzyokresowe	137	85	90	78
Rezerwy na świadczenia emerytalne i inne	453	453	253	619
<b>Pasywa razem</b>	<b>131 928</b>	<b>132 272</b>	<b>128 277</b>	<b>121 595</b>

**4.4 Jednostkowe sprawozdanie z przepływów pieniężnych APLISENS S.A.**

<b>Sprawozdanie z przepływów pieniężnych (w tys. zł.)</b>	<b>01.01. - 30.09.2014</b>	<b>01.01. - 30.09.2013</b>	<b>01.07- 30.09.2014</b>	<b>01.07- 30.09.2013</b>
<b>DZIAŁALNOŚĆ OPERACYJNA</b>				
<b>Zysk / Strata przed opodatkowaniem</b>	<b>12 985</b>	<b>13 508</b>	<b>5 016</b>	<b>5 275</b>
<b>Korekty razem:</b>	<b>-3 181</b>	<b>818</b>	<b>1 929</b>	<b>-1 682</b>
Amortyzacja	3 580	2 832	1 307	964
Zyski (straty) z tytułu różnic kursowych				
Odsetki i udziały w zyskach (dywidendy)	-641	-817	-187	-131
Zysk (strata) z działalności inwestycyjnej	-46	-156	36	68
Zmiana stanu rezerw	200	243		
Zmiana stanu zapasów	-3 047	-713	54	-9
Zmiana stanu należności	1 804	-1 736	1 086	-1 824
Zmiana stanu zobowiązań, z wyjątkiem pożyczek i kredytów	-5 053	934	-715	-1 252

Zmiana stanu pozostałych aktywów	-1 116	-809	-254	-311
Inne korekty	1 139	1 040	602	813
<b>Gotówka z działalności operacyjnej</b>	<b>9 803</b>	<b>14 326</b>	<b>6 945</b>	<b>3 593</b>
Podatek dochodowy (zapłacony) / zwrócony	-2 878	-3 443	-1 136	-891
<b>A. Przepływy pieniężne netto z działalności operacyjnej</b>	<b>6 925</b>	<b>10 883</b>	<b>5 809</b>	<b>2 702</b>
<b>DZIAŁALNOŚĆ INWESTYCYJNA</b>				
<b>Wpływy</b>	<b>1 801</b>	<b>885</b>	<b>197</b>	<b>131</b>
Zbycie wartości niematerialnych oraz rzeczowych aktywów trwałych	41	68	10	
Zbycie inwestycji w nieruchomości				
Zbycie aktywów finansowych	1 119		0	
Inne wpływy inwestycyjne	641	817	187	131
Splata udzielonych pożyczek długoterminowych				
<b>Wydatki</b>	<b>8 709</b>	<b>16 731</b>	<b>1 477</b>	<b>6 566</b>
Nabycie wartości niematerialnych oraz rzeczowych aktywów trwałych	7 654	15 727	1 477	5 562
Nabycie inwestycji w nieruchomości				
Wydatki na aktywa finansowe	1 055	1 004		1 004
Inne wydatki inwestycyjne				
<b>B. Przepływy pieniężne netto z działalności inwestycyjnej</b>	<b>-6 908</b>	<b>-15 846</b>	<b>-1 280</b>	<b>-6 435</b>
<b>DZIAŁALNOŚĆ FINANSOWA</b>				
<b>Wpływy</b>	<b>698</b>	<b>662</b>	<b>0</b>	
Wpływy netto z wydania udziałów (emisji akcji) i innych instrumentów kapitałowych oraz dopłat do kapitału	698	662	0	
Kredyty i pożyczki				
Emisja dłużnych papierów wartościowych				
Inne wpływy finansowe				
<b>Wydatki</b>	<b>3 502</b>	<b>3 442</b>	<b>3 502</b>	<b>3 442</b>
Nabycie udziałów (akcji) własnych				
Dywidendy i inne wpłaty na rzecz właścicieli	3 502	3 442	3 502	3 442
Inne, niż wpłaty na rzecz właścicieli, wydatki z tytułu podziału zysku				
Splaty kredytów i pożyczek				
Wykup dłużnych papierów wartościowych				
Z tytułu innych zobowiązań finansowych				
Płatności zobowiązań z tytułu umów leasingu finansowego				
Odsetki				
Inne wydatki finansowe				
<b>C. Przepływy pieniężne netto z działalności finansowej</b>	<b>-2 804</b>	<b>-2 780</b>	<b>-3 502</b>	<b>-3 442</b>
<b>D. Przepływy pieniężne netto razem</b>	<b>-2 786</b>	<b>-7 743</b>	<b>1 027</b>	<b>-7 175</b>
<b>E. Bilansowa zmiana stanu środków pieniężnych, w tym</b>	<b>-2 786</b>	<b>-7 743</b>	<b>1 027</b>	<b>-7 175</b>
- zmiana stanu środków pieniężnych z tytułu różnic kursowych				
<b>F. Środki pieniężne na początek okresu</b>	<b>13 690</b>	<b>24 819</b>	<b>9 878</b>	<b>24 251</b>
<b>G. Środki pieniężne na koniec okresu</b>	<b>10 904</b>	<b>17 076</b>	<b>10 906</b>	<b>17 076</b>

**4.5 Jednostkowe sprawozdanie ze zmian w kapitale własnym APLISENS S.A.**

Sprawozdanie ze zmian w kapitale własnym (w tys. zł.)	Kapitał zakładowy	Kapitały zapasowy ze sprzedaży akcji powyżej ceny nominalnej	Akcje własne	Pozostałe kapitały	Niepodzielony wynik finansowy	Wynik finansowy bieżącego okresu	Kapitał własny ogółem
<b>Dziewięć miesięcy zakończonych 30.09.2014 r.</b>							
<b>Kapitał własny na dzień 01.01.2014 r.</b>	<b>2 647</b>	<b>17 937</b>		<b>82 345</b>		<b>14 184</b>	<b>117 113</b>
Zmiany zasad (polityki) rachunkowości							
Korekty z tyt. błędów podstawowych							
<b>Kapitał własny po korektach</b>	<b>2 647</b>	<b>17 937</b>		<b>82 345</b>		<b>14 184</b>	<b>117 113</b>
Emisja akcji							
Koszty emisji akcji							
Płatność w formie akcji własnych	47	2 825		-1 036			<b>1 836</b>
Podział zysku netto				10 682		-10 682	
Wypłata dywidendy						-3 502	-3 502
Suma dochodów całkowitych						10 230	10 230
<b>Kapitał własny na dzień 30.09.2014 r.</b>	<b>2 694</b>	<b>20 762</b>		<b>91 992</b>		<b>10 230</b>	<b>125 678</b>
<b>Dwanaście miesięcy zakończonych 31.12.2013 r.</b>							
<b>Kapitał własny na dzień 01.01.2013 r.</b>	<b>2 603</b>	<b>16 419</b>		<b>71 286</b>		<b>13 545</b>	<b>103 853</b>
Zmiany zasad (polityki) rachunkowości							
Korekty z tyt. błędów podstawowych							
<b>Kapitał własny po korektach</b>	<b>2 603</b>	<b>16 419</b>		<b>71 286</b>		<b>13 545</b>	<b>103 853</b>
Emisja akcji							
Koszty emisji akcji							
Płatność w formie akcji własnych	44	1 518		956			2 518
Podział zysku netto				10 103		-10 103	
Wypłata dywidendy						-3 442	-3 442
Suma dochodów całkowitych						14 184	14 184
<b>Kapitał własny na dzień 31.12.2013 r.</b>	<b>2 647</b>	<b>17 937</b>		<b>82 345</b>		<b>14 184</b>	<b>117 113</b>
<b>Dziewięć miesięcy zakończonych 30.09.2013 r.</b>							
<b>Kapitał własny na dzień 01.01.2013 r.</b>	<b>2 603</b>	<b>16 419</b>		<b>71 286</b>		<b>13 545</b>	<b>103 853</b>
Zmiany zasad (polityki) rachunkowości							
Korekty z tyt. błędów podstawowych							
<b>Kapitał własny po korektach</b>	<b>2 603</b>	<b>16 419</b>		<b>71 286</b>		<b>13 545</b>	<b>103 853</b>
Emisja akcji							
Koszty emisji akcji							
Płatność w formie akcji własnych	44	1 518		140			1 702
Podział zysku netto				10 103		-10 103	
Wypłata dywidendy						-3 442	-3 442

Suma dochodów całkowitych					10 670	10 670
<b>Kapitał własny na dzień 30.09.2013 r.</b>	<b>2 647</b>	<b>17 937</b>		<b>81 530</b>	<b>10 670</b>	<b>112 784</b>
<b>Trzy miesiące zakończone 30.09.2014 r.</b>						
<b>Kapitał własny na dzień 01.07.2014 r.</b>	<b>2 694</b>	<b>20 762</b>		<b>91 397</b>	<b>6 331</b>	<b>121 184</b>
Zmiany zasad (polityki) rachunkowości						
Korekty z tyt. błędów podstawowych						
<b>Kapitał własny po korektach</b>	<b>2 694</b>	<b>20 762</b>		<b>91 397</b>	<b>6 331</b>	<b>121 184</b>
Emisja akcji						
Koszty emisji akcji						
Płatność w formie akcji własnych				595		595
Podział zysku netto						
Wypłata dywidendy						
Suma dochodów całkowitych					3 899	3 899
<b>Kapitał własny na dzień 30.09.2014 r.</b>	<b>2 694</b>	<b>20 762</b>		<b>91 992</b>	<b>10 230</b>	<b>125 678</b>

## 5. Informacja dodatkowa do skonsolidowanego sprawozdania finansowego za III kwartał 2014 roku

### 5.1 Opis przyjętych zasad rachunkowości

W skróconym skonsolidowanym sprawozdaniu finansowym za III kwartał 2014 r. przestrzegano tych samych zasad (polityki) rachunkowości i metod obliczeniowych, co w ostatnim rocznym sprawozdaniu finansowym.

#### 5.1.1. Zgodność z Międzynarodowymi Standardami Sprawozdawczości Finansowej.

Niniejsze skonsolidowane sprawozdanie finansowe zostało sporządzone zgodnie z Międzynarodowymi Standardami Sprawozdawczości Finansowej („MSSF”) oraz MSSF zatwierdzonymi przez Unię Europejską (UE). Na dzień zatwierdzenia niniejszego sprawozdania do publikacji, biorąc pod uwagę toczący się w UE proces wprowadzania standardów MSSF oraz prowadzoną przez Grupę działalność, w zakresie stosowanych przez Grupę zasad rachunkowości nie ma różnicy między standardami MSSF, które weszły w życie, a standardami MSSF zatwierdzonymi przez UE. MSSF obejmują standardy i interpretacje zaakceptowane przez Radę Międzynarodowych Standardów Rachunkowości („RMSR”) oraz Komitet ds. Interpretacji Międzynarodowej Sprawozdawczości Finansowej („KIMSF”).

#### 5.1.2. Założenie kontynuacji działalności gospodarczej i porównywalność sprawozdań finansowych

Skonsolidowane sprawozdanie finansowe zostało sporządzone przy założeniu kontynuowania działalności gospodarczej przez Grupę w okresie 12 miesięcy po ostatnim dniu bilansowym, czyli 30.09.2014 roku. Zarząd Spółki dominującej nie stwierdza na dzień podpisania sprawozdania istnienia faktów i okoliczności, które wskazywałyby na zagrożenia dla możliwości kontynuowania działalności w okresie 12 miesięcy po dniu bilansowym na skutek zamierzonego lub



przymusowego zaniechania bądź istotnego ograniczenia dotychczasowej działalności.

Do dnia sporządzenia skonsolidowanego sprawozdania finansowego za okres 01.01. – 30.09.2014 rok nie wystąpiły zdarzenia, które nie zostały, a powinny być ujęte w księgach rachunkowych okresu sprawozdawczego. Jednocześnie w niniejszym sprawozdaniu finansowym nie występują istotne zdarzenia dotyczące lat ubiegłych.

### **5.1.3. Zasady konsolidacji**

#### **a) Jednostki zależne**

Jednostki zależne to wszelkie jednostki, w odniesieniu do których Grupa ma zdolność kierowania ich polityką finansową i operacyjną, co zwykle towarzyszy posiadaniu większości ogólnej liczby głosów w organach stanowiących. Przy dokonywaniu oceny, czy Grupa kontroluje daną jednostkę, uwzględnia się istnienie i wpływ potencjalnych praw głosu, które w danej chwili można zrealizować lub zamienić.

Jednostki zależne podlegają pełnej konsolidacji od dnia przejęcia nad nimi kontroli przez Grupę. Przestaje się je konsolidować z dniem ustania kontroli. Przejęcie jednostek zależnych przez Grupę rozlicza się metodą nabycia. Koszt przejęcia ustala się jako wartość godziwą przekazanych aktywów, wyemitowanych instrumentów kapitałowych oraz zobowiązań zaciągniętych lub przejętych na dzień wymiany, powiększoną o koszty bezpośrednio związane z przejęciem. Możliwe do zidentyfikowania aktywa nabyte oraz zobowiązania i zobowiązania warunkowe przejęte w ramach połączenia jednostek gospodarczych wycenia się początkowo według ich wartości godziwej na dzień przejęcia, niezależnie od wielkości ewentualnych udziałów mniejszości. Nadwyżkę kosztu przejęcia nad wartością godziwą udziału Grupy w możliwych do zidentyfikowania przejętych aktywach netto ujmuje się jako wartość firmy. Jeżeli koszt przejęcia jest niższy od wartości godziwej aktywów netto przejętej jednostki zależnej, różnicę ujmuje się bezpośrednio w rachunku zysków i strat.

Przychody i koszty, rozrachunki i niezrealizowane zyski na transakcjach pomiędzy spółkami Grupy są eliminowane. Niezrealizowane straty również podlegają eliminacji, chyba, że transakcja dostarcza dowodów na utratę wartości przez przekazany składnik aktywów. Zasady rachunkowości stosowane przez jednostki zależne zostały zmienione, tam gdzie było to konieczne, dla zapewnienia zgodności z zasadami rachunkowości stosowanymi przez Grupę.

#### **b) Udziały mniejszości oraz transakcje z udziałowcami mniejszościowymi**

Udziały mniejszości obejmują nie należące do Grupy udziały w spółkach objętych konsolidacją. Kapitały mniejszości ustala się jako wartość aktywów netto jednostki powiązanej, przypadających na dzień nabycia, akcjonariuszom spoza grupy kapitałowej. Wartość tą zmniejsza/zwiększa się o przypadające na kapitał mniejszości zwiększenia/zmniejszenia, z tym że straty mogą być przyporządkowane kapitałowi mniejszości tylko do wysokości kwot gwarantujących ich pokrycie przez mniejszość. Nadwyżka strat podlega rozliczeniu z kapitałem własnym grupy kapitałowej. Grupa zastosowała zasadę traktowania transakcji z udziałowcami mniejszościowymi jako transakcje z podmiotami trzecimi niepowiązanymi z Grupą

#### **c) Spółki objęte skonsolidowanym sprawozdaniem finansowym**

Niniejsze skonsolidowane sprawozdania finansowe za okresy kończące się 30 września 2014 roku i 30 września 2013 roku obejmują następujące jednostki wchodzące w skład Grupy:

Wyszczególnienie	Udział w ogólnej liczbie głosów (w %)	
	30.09.2014	30.09.2013
APLISENS S.A.	Jednostka dominująca	
000 APLISENS ROSJA	90%	90%
S000 APLISENS BIAŁORUŚ	60%	60%

#### **5.1.4. Opis przyjętych zasad (polityki) rachunkowości, w tym metod wyceny aktywów i pasywów oraz przychodów i kosztów**

Skonsolidowane sprawozdanie finansowe zostało sporządzone w oparciu o zasadę kosztu historycznego, za wyjątkiem: pochodnych instrumentów finansowych, instrumentów finansowych według wartości godziwej, której zmiana ujmowana jest w rachunku zysków i strat, aktywów finansowych dostępnych do sprzedaży, inwestycji w nieruchomości, które zostały wycenione według wartości godziwej.

Wartość bilansowa ujętych zabezpieczanych aktywów i zobowiązań jest korygowana o zmiany wartości godziwej, które można przypisać ryzyku, przed którym te aktywa i zobowiązania są zabezpieczane.

Niniejsze skonsolidowane sprawozdanie finansowe jest przedstawione w złotych („PLN”), a wszystkie wartości, o ile nie wskazano inaczej, podane są w tysiącach PLN.

#### **Prezentacja sprawozdań z uwzględnieniem segmentów działalności**

Segment działalności jest grupą aktywów i obszarów działań firmy podejmowanych w celu dostarczania produktów lub usług podlegających określonym rodzajom ryzyka i korzyściom różniącym się od rodzajów ryzyka i korzyści innych segmentów działalności. Podstawą wyodrębnienia kosztów segmentu są koszty, na które składają się koszty sprzedaży produktów klientom zewnętrznym oraz koszty transakcji realizowanych z innymi segmentami, które wynikają z działalności operacyjnej danego segmentu i dają się bezpośrednio przyporządkować do tego segmentu.

Aktywa użytkowane wspólnie przez jeden lub przez większą ilość segmentów przypisuje się do tych segmentów wtedy i tylko wtedy, gdy odnośne przychody zostały przypisane także do tych segmentów.

Spółki stanowiące Grupę Kapitałową ujawniają przychody każdego segmentu objętego obowiązkiem sprawozdawczym.

Przychody segmentu ze sprzedaży na rzecz klientów zewnętrznych oraz przychody segmentu pochodzące z transakcji realizowanych z innymi segmentami wykazuje się osobno.

#### **Przychody i koszty działalności operacyjnej**

Przychody ze sprzedaży obejmują otrzymane lub należne kwoty ze sprzedaży wyrobów gotowych, towarów lub usług (po pomniejszeniu o rabaty, zwroty i upusty). Przychody ze sprzedaży wykazywane są w wartościach netto, tj. po pomniejszeniu o należny podatek od towarów i usług (VAT).

### **Przychody ze sprzedaży towarów i usług**

Przychody są ujmowane jeżeli znaczące ryzyko i korzyści wynikające z prawa własności do towarów i produktów zostały przekazane nabywcy gdy kwotę przychodów można ustalić w sposób wiarygodny.

Do kosztów powstałych w toku podstawowej działalności zalicza się koszt własny sprzedaży, koszty sprzedaży oraz kosztów ogólnego zarządu.

Koszty sprzedanych produktów, towarów i usług obejmują koszty bezpośrednio związane z wytworzeniem sprzedanych produktów, nabyciem towarów lub świadczeniem usług. Koszty sprzedaży obejmują koszty handlowe. Koszty ogólnego zarządu obejmują koszty związane z kierowaniem Spółką oraz koszty administracyjne.

### **Pozostałe przychody, koszty, zyski i straty**

Pozostałe przychody i koszty operacyjne są to koszty i przychody nie związane bezpośrednio z działalnością podstawową. W Grupie są to przede wszystkim odpisy aktualizujące wartość majątku oraz rozliczenia inwentaryzacyjne.

Przychody finansowe i koszty finansowe to przede wszystkim w przychodach odsetki od posiadanych środków na rachunkach bankowych, w kosztach różnice kursowe.

### **Dotacje państwowe**

Dotacji rządowych, łącznie z niepieniężnymi dotacjami wykazywanymi w wartości godziwej, nie ujmuje się, dopóki nie istnieje wystarczająca pewność, iż Grupa spełni warunki związane z dotacjami oraz dotacje będą otrzymane. Dotacje nie zwiększają bezpośrednio kapitału własnego.

Dotacje państwowe do aktywów trwałych są prezentowane w bilansie jako rozliczenia międzyokresowe przychodów i odpisywane w rachunek zysków i strat przez przewidywany okres użytkowania tych aktywów.

### **Podatki**

Podstawowa działalność Grupy podlega opodatkowaniu podatkiem dochodowym, na zasadach określonych w ustawie o podatku dochodowym od osób prawnych.

W celu prawidłowego ustalania podstawy opodatkowania podatkiem dochodowym od osób prawnych w planie kont spółek Grupy zostały wyróżnione konta analityczne grupujące koszty niestanowiące kosztów uzyskania przychodów w rozumieniu ustawy o podatku dochodowym, koszty zwiększające podstawę opodatkowania oraz konta grupujące przychody niestanowiące przychodów podatkowych, a także kwoty podwyższające przychody podatkowe. Przy ustalaniu dochodu /straty podatkowej należy uwzględnić odpowiednio w/w konta.

### **Podatek odroczony**

W związku z przejściowymi różnicami między wykazaną w księgach rachunkowych wartością aktywów i pasywów a ich wartością podatkową oraz stratą podatkową możliwą do odliczenia w latach przyszłych, Grupa tworzy rezerwę i ustala aktywa z tytułu podatku odroczonego.

Wysokość rezerwy i aktywów z tytułu odroczonego podatku dochodowego ustala się przy uwzględnieniu stawek podatku dochodowego obowiązującego w roku powstania obowiązku podatkowego.

### **Rzeczowe aktywa trwałe**

Zgodnie z MSR 16 rzeczowe aktywa trwałe są wykazywane według cen nabycia pomniejszonych o skumulowaną amortyzację oraz łączne odpisy aktualizujące z tytułu utraty wartości. Rzeczowe aktywa trwałe amortyzuje się metodą liniową przez okres ekonomicznego użytkowania. Okres i metoda amortyzacji podlega weryfikacji, co najmniej na koniec każdego roku obrotowego.

Dla rzeczowych aktywów trwałych Grupa stosuje następujące roczne stawki amortyzacji:

- |                           |        |
|---------------------------|--------|
| • Budynki, lokale         | 2,5%   |
| • Maszyny i urządzenia    | 14-25% |
| • Systemy sieciowe        | 10%    |
| • Środki transportu       | 20%    |
| • Sprzęt komputerowy      | 30%    |
| • Pozostałe środki trwałe | 20%    |

### **Wartości niematerialne**

Zgodnie z MSR 38 wartości niematerialne są wykazywane według cen nabycia pomniejszonych o skumulowaną amortyzację oraz łączne odpisy aktualizujące z tytułu utraty wartości. Wartości niematerialne amortyzuje się metodą liniową przez okres ekonomicznego użytkowania. Okres i metoda amortyzacji podlega weryfikacji, co najmniej na koniec każdego roku obrotowego.

Dla wartości niematerialnych Grupa stosuje następujące roczne stawki amortyzacji:

- |                              |     |
|------------------------------|-----|
| • oprogramowanie komputerowe | 30% |
| • licencje                   | 30% |
| • koszty prac rozwojowych    | 20% |

### **Utrata wartości aktywów niefinansowych**

Odpisy aktualizujące wartość aktywów niefinansowych majątku obrotowego związane z utratą ich wartości lub wyceną na dzień bilansowy obciążają pozostałe koszty operacyjne. W przypadku ustania przyczyny dokonania odpisu aktualizującego, wartość rzeczowych składników obrotowych jest odnoszona na dobro pozostałych przychodów operacyjnych.

### **Leasing**

Umowa leasingowa, zgodnie z MSR 17, zaliczana jest do leasingu finansowego, jeżeli następuje przeniesienie zasadniczo całego ryzyka i pożytków z tytułu posiadania przedmiotu leasingu. Aktywa użytkowane na podstawie umowy najmu, dzierżawy, leasingu lub innej podobnej spełniającej powyżej opisane kryteria zaliczane są do aktywów trwałych i wykazywane w kwocie niższej z dwóch: wartości godziwej przedmiotu leasingu na początku obowiązywania umowy leasingowej lub wartości bieżącej minimalnych opłat leasingowych.

### **Inwestycje w jednostkach podporządkowanych**

Inwestycje w jednostkach zależnych, to znaczy jednostkach kontrolowanych są wyceniane według kosztu historycznego pomniejszonego o ewentualną utratę wartości wynikającą z przeprowadzonych testów na utratę wartości.

### **Aktywa i zobowiązania finansowe**

Aktywa finansowe wykazywane są według wartości godziwej z zyskami lub stratami rozliczanymi w rachunku zysków i strat po ich początkowym ujęciu według wartości godziwej.

### **Zapasy**

Zapasy wyceniane są według ceny nabycia lub kosztów wytworzenia nie wyższych od ich ceny sprzedaży netto możliwej do uzyskania na dzień bilansowy. Wartość netto możliwa do uzyskania jest oszacowaną ceną sprzedaży dokonywanej w toku bieżącej działalności gospodarczej, pomniejszona o szacowane koszty wykończenia oraz koszty niezbędne do doprowadzenia sprzedaży do skutku.

### **Należności handlowe i pozostałe**

Należności z tytułu dostaw i usług, są ujmowane i wykazywane według kwot pierwotnie zafakturowanych, z uwzględnieniem odpisów na wątpliwe należności. Odpis na należności wątpliwe szacowany jest wtedy, gdy ściągnięcie pełnej kwoty należności, zgodnie z pierwotnymi warunkami, przestało być prawdopodobne. Za wystąpienie prawdopodobieństwa nieosiągalności przyjmuje się m. in. nie zapłacenie należności w okresie przekraczającym 360 dni ponad określony termin płatności.

### **Rozliczenia międzyokresowe**

Grupa dokonuje rozliczeń międzyokresowych kosztów i przychodów jeśli dotyczą one przyszłych okresów sprawozdawczych.

Do czynnych rozliczeń międzyokresowych kosztów zaliczane są koszty, poniesione do dnia bilansowego dotyczące przyszłych okresów oraz aktywa z tytułu odroczonego podatku dochodowego.

Rozliczenia międzyokresowe przychodów wykazywane są w wysokości otrzymanych przedpłat na usługi, które będą zrealizowane w przyszłych okresach sprawozdawczych.

### **Środki pieniężne i ich ekwiwalenty**

Środki pieniężne obejmują gotówkę w kasie i na rachunkach bankowych. Ekwiwalenty środków pieniężnych są krótkoterminowymi inwestycjami o dużej płynności (o pierwotnym terminie zapadalności do trzech miesięcy), łatwo wymiernymi na określone kwoty środków pieniężnych oraz narażonymi na nieznaczne ryzyko zmiany wartości.

Transakcje przeprowadzane w walutach obcych są ujmowane po przeliczeniu na walutę

funkcjonalną (złoty polski) według kursu wymiany z dnia przeprowadzenia transakcji. Pieniężne aktywa i pasywa wyrażone w walutach obcych są wykazywane według kursów wymiany walut obowiązującym na dzień bilansowy.

Zyski i straty powstałe w wyniku zmian kursów walut po dacie transakcji są wykazywane jako przychody lub koszty finansowe w rachunku zysków i strat. Różnice kursowe ujmowane są w rachunku zysków i strat w kwocie netto.

### **Aktywa przeznaczone do sprzedaży i działalność zaniechana**

Wycena aktywów trwałych przeznaczonych do sprzedaży następuje w wartości niższej z dwóch bieżącej wartości księgowej oraz wartości godziwej pomniejszonej o koszty sprzedaży. Nie dokonuje się amortyzacji aktywów przeznaczonych do zbycia i prezentuje się odrębnie.

### **Kapitał zakładowy**

Kapitał zakładowy wykazuje się w wysokości określonej w statucie spółki dominującej i wpisanej w rejestrze sądowym.

### **Kapitał własny przypadający akcjonariuszom jednostki dominującej**

Kapitał własny przypadający akcjonariuszom jednostki dominującej ustala się jako kapitał własny jednostki dominującej powiększony o zyski/straty wypracowane przez jednostki grupy od chwili ich przejścia do dnia bilansowego w części w jakiej jednostka dominująca posiada w nich udziały.

### **Kapitał mniejszościowy**

Kapitały mniejszości ustala się jako wartość aktywów netto jednostki powiązanej, przypadających na dzień nabycia, akcjonariuszom spoza grupy kapitałowej. Wartość tę zmniejsza/zwiększa się o przypadające na kapitał mniejszości zwiększenia/zmniejszenia, z tym że straty mogą być przyporządkowane kapitałowi mniejszości tylko do wysokości kwot gwarantujących ich pokrycie przez mniejszość. Nadwyżka strat podlega rozliczeniu z kapitałem własnym grupy kapitałowej. Grupa zastosowała zasadę traktowania transakcji z udziałowcami mniejszościowymi jako transakcje z podmiotami trzecimi niepowiązanymi z Grupą.

### **Rezerwy**

Rezerwy ujmowane są wówczas, gdy na Grupie ciąży obowiązek (prawny lub zwyczajowy) wynikający ze zdarzeń przeszłych i gdy jest pewne lub wysoce prawdopodobne, że wypełnienie tego obowiązku spowoduje konieczność wypływu środków uosabiających korzyści ekonomiczne, oraz gdy można dokonać wiarygodnego oszacowania kwoty tego zobowiązania.

### **Kredyty bankowe i pożyczki**

W momencie początkowego ujęcia, kredyty bankowe i pożyczki są ujmowane według ceny nabycia odpowiadającej wartości godziwej otrzymanych środków pieniężnych, pomniejszonej o koszty związane z uzyskaniem kredytu lub pożyczki.

Po początkowym ujęciu kredyty i pożyczki prezentowane są wg wzorcowego podejścia wynikającego z MSR 23.

### **Zobowiązania handlowe i pozostałe**

Zobowiązania z tytułu dostaw i usług oraz pozostałe zobowiązania (o ile nie są instrumentami odsetkowymi) są ujmowane i wykazywane według kwot zgodnych z otrzymanymi fakturami lub innymi dokumentami źródłowymi i ujmowane w okresach których dotyczą.

### **Płatności w formie akcji**

Wartość godziwa przyznanej opcji zakupu akcji Jednostki Dominującej jest ujęta jako koszty z tytułu wynagrodzeń w korespondencji ze zwiększeniem kapitału własnego. Wartość godziwa jest określana na dzień przyznania opcji zakupu akcji przez pracowników i rozłożona na okres, w którym pracownicy nabędą bezwarunkowo prawo do realizacji opcji.

### **Wyplata dywidend**

Dywidendy są ujmowane w momencie ustalenia praw akcjonariuszy do ich otrzymania. Dywidendy na rzecz akcjonariuszy ujmuje się jako zobowiązanie w sprawozdaniu finansowym w okresie, w którym nastąpiło ich zatwierdzenie przez akcjonariuszy Spółki.

### **Waluta funkcjonalna i waluta prezentacji**

#### ***a) Waluta funkcjonalna i waluta prezentacji***

Pozycje zawarte w skonsolidowanym sprawozdaniu finansowym wycenia się w walucie podstawowego środowiska gospodarczego, w którym Spółka dominująca prowadzi działalność („waluta funkcjonalna”). Skonsolidowane sprawozdanie finansowe prezentowane jest w złotych polskich (PLN), który jest walutą funkcjonalną i walutą prezentacji Grupy.

#### ***b) Transakcje i salda***

Transakcje wyrażone w walutach obcych przelicza się na walutę funkcjonalną według kursu obowiązującego w dniu transakcji. Zyski i straty kursowe z rozliczenia tych transakcji oraz wyceny bilansowej aktywów i zobowiązań pieniężnych wyrażonych w walutach obcych ujmuje się w rachunku zysków i strat, o ile nie odracza się ich w kapitale własnym, gdy kwalifikują się do uznania za zabezpieczenie przepływów pieniężnych i zabezpieczenie udziałów w aktywach netto.

## **5.1.5. Istotne wartości oparte na profesjonalnym osądzie i szacunkach**

### **a) Profesjonalny osąd**

W procesie stosowania zasad (polityki) rachunkowości wobec zagadnień podanych poniżej, największe znaczenie, oprócz szacunków księgowych, miał profesjonalny osąd kierownictwa.

### **Klasyfikacja umów leasingowych**

Grupa dokonuje klasyfikacji leasingu jako operacyjnego lub finansowego w oparciu o ocenę, w jakim zakresie ryzyko i pożytki z tytułu posiadania przedmiotu leasingu przypadają w udziale leasingodawcy, a w jakim leasingobiorcy. Ocena ta opiera się na treści ekonomicznej każdej transakcji.

## **b) Niepewność szacunków**

Poniżej omówiono podstawowe założenia dotyczące przyszłości i inne kluczowe źródła niepewności występujące na dzień bilansowy, z którymi związane jest istotne ryzyko znaczącej korekty wartości bilansowych aktywów i zobowiązań w następnym roku finansowym.

### **Utrata wartości aktywów**

Zgodnie z Międzynarodowym Standardem Rachunkowości 36 Spółka dokonała na potrzeby sprawozdania finansowego sporządzanego na 31.12.2013 roku test na utratę wartości spółki APLISENS S.A.

Podstawą weryfikacji aktualnej wyceny wartości danej spółki była suma zdyskontowanych na dzień sporządzania sprawozdania planowanych przepływów Cash – Flow wypracowywanych przez Spółkę latach 2014-2018.

Na podstawie przeprowadzonych testów nie zachodziły przesłanki do obniżenia wartości firmy dla wartości udziałów oraz wartości niematerialnych i prawnych będących przedmiotem oceny wykazywanych w skonsolidowanym sprawozdaniu finansowym za okres 01.01. - 31.12.2013 r. Zgodnie z MSR 36 Spółka ma obowiązek dokonania kolejnych testów na utratę wartości na potrzeby bilansu sporządzanego na dzień 31.12.2014 r.

### **Wycena rezerw**

Rezerwy z tytułu świadczeń pracowniczych zostały oszacowane za pomocą metod aktuarialnych.

### **Składnik aktywów z tytułu podatku odroczonego**

Grupa rozpoznaje składnik aktywów z tytułu podatku odroczonego bazując na założeniu, że w przyszłości zostanie osiągnięty zysk podatkowy pozwalający na jego wykorzystanie. Pogorszenie uzyskiwanych wyników podatkowych w przyszłości mogłoby spowodować, że założenie to stałoby się nieuzasadnione.

### **Wartość godziwa instrumentów finansowych**

Wartość godziwą instrumentów finansowych, dla których nie istnieje aktywny rynek ustala się wykorzystując odpowiednie techniki wyceny. Przy wyborze odpowiednich metod i założeń Grupa kieruje się profesjonalnym osądem.

### **Stawki amortyzacyjne**

Wysokość stawek amortyzacyjnych ustalana jest na podstawie przewidywanego okresu ekonomicznej użyteczności składników rzeczowego majątku trwałego oraz wartości niematerialnych. Spółki Grupy corocznie dokonują weryfikacji przyjętych okresów ekonomicznej użyteczności na podstawie bieżących szacunków.



### 5.1.6. Zmiany zasad (polityki) rachunkowości

#### Standardy i interpretacje zatwierdzone przez UE

MSSF 9 „Instrumenty finansowe” (z 12 listopada 2009 r. wraz z późniejszymi zmianami do MSSF 9 i MSSF 7 z 16 grudnia 2011 r.) - obowiązujący w odniesieniu do okresów sprawozdawczych rozpoczynających się w dniu lub po 1 stycznia 2015 r.

Nowy standard zastępuje wytyczne zawarte w MSR 39 Instrumenty Finansowe: ujmowanie i wycena, na temat klasyfikacji oraz wyceny aktywów finansowych. Standard eliminuje istniejące w MSR 39 kategorie utrzymywane do terminu wymagalności, dostępne do sprzedaży oraz pożyczki i należności. W momencie początkowego ujęcia aktywa finansowe będą klasyfikowane do jednej z dwóch kategorii:

- aktywa finansowe wyceniane według zamortyzowanego kosztu; lub
- aktywa finansowe wyceniane w wartości godziwej.

Składnik aktywów finansowych jest wyceniany według zamortyzowanego kosztu jeżeli spełnione są następujące dwa warunki: aktywa utrzymywane są w ramach modelu biznesowego, którego celem jest utrzymywanie aktywów w celu uzyskiwania przepływów wynikających z kontraktu; oraz, jego warunki umowne powodują powstanie w określonych momentach przepływów pieniężnych stanowiących wyłącznie spłatę kapitału oraz odsetek od niespłaconej części kapitału.

Zyski i straty z wyceny aktywów finansowych wycenianych w wartości godziwej ujmowane są w wyniku finansowym bieżącego okresu, z wyjątkiem sytuacji, gdy inwestycja w instrument kapitałowy nie jest przeznaczona do obrotu. MSSF 9 daje możliwość decyzji o wycenie takich instrumentów finansowych, w momencie ich początkowego ujęcia, w wartości godziwej przez inne całkowite dochody. Decyzja taka jest nieodwracalna. Wyboru takiego można dokonać dla każdego instrumentu osobno. Wartości ujęte w innych całkowitych dochodach nie mogą w późniejszych okresach zostać przekwalifikowane do rachunku zysków i strat.

a) Zmiany do MSSF 10 „Skonsolidowane sprawozdania finansowe”, MSSF 12 „Ujawnianie informacji na temat udziałów w innych jednostkach” i MSR 27 „Jednostkowe Sprawozdania Finansowe” – Jednostki inwestycyjne (z 31 października 2012 r.) – obowiązujące w odniesieniu do okresów sprawozdawczych rozpoczynających się w dniu lub po dniu 1 stycznia 2014 r.

Jednostkę uznaje się za spółkę inwestycyjną jeżeli jej jedyna istotna działalność obejmuje różnorodne inwestycje mające na celu pomnożenie wartości kapitału, osiągnięcie dochodów (np. w formie dywidend lub odsetek) lub jedno i drugie.

Zmiana zakłada, że spółka inwestycyjna wycenia inwestycje w kontrolowanych przez siebie jednostkach w wartości godziwej przez wynik finansowy, nie konsolidując ich.

b) Zmiana do MSR 36 „Utrata wartości aktywów” - Ujawnienia wartości odzyskiwalnej aktywów niefinansowych (z 29 maja 2013 r.) - obowiązujący w odniesieniu do okresów sprawozdawczych rozpoczynających się w dniu lub po 1 stycznia 2014 r.

Zmiana MSR 36 ma na celu ujednoczenie wymogów między MSR a US GAAP w zakresie ujawnień dotyczących utraty wartości aktywów oraz wprowadzenie wymogu dodatkowych ujawnień, jeżeli wartość odzyskiwalna aktywów bazuje na wartości godziwej pomniejszonej o koszty zbycia.

W przypadku gdy wartość odzyskiwalna aktywów bazuje na wartości godziwej pomniejszonej o koszty zbycia wymagane jest ujawnienie poziomu hierarchii wartości godziwej (wg MSSF 13), na którym wycena w wartości godziwej została sklasyfikowana, stosowane techniki wyceny oraz kluczowe założenia, na których kierownictwo oparło ustalenie wartości godziwej pomniejszonej o koszty zbycia (przy poziomie 2 i 3).

c) KIMSF 21: Opłaty ( z 20 maja 2013 r.) - obowiązujący w odniesieniu do okresów sprawozdawczych rozpoczynających się w dniu lub po 1 stycznia 2014 r.

Interpretacja ta dotyczy MSR 37 "Rezerwy, zobowiązania warunkowe i aktywa warunkowe". Jednym z kryteriów rozpoznania zobowiązania wg MSR 37 jest wymóg występowania obecnego obowiązku w rezultacie przeszłych zdarzeń (tzw. zdarzenie obligujące).

Interpretacja wyjaśnia, iż zdarzeniem obligującym w przypadku opłat nakładanych przez rząd jest prowadzenie działalności, która powoduje konieczność uregulowania opłaty zgodnie z obowiązującymi przepisami. Interpretacja ta nie dotyczy kar wynikających ze złamania prawa oraz opłat uregulowanych przez inne MSSF/MSR (np. MSR 12 Podatek dochodowy).

Według szacunków Grupy, wymienione wyżej standardy, interpretacje i zmiany do standardów nie miałyby istotnego wpływu na sprawozdanie finansowe, jeżeli zostałyby zastosowane przez Grupę na koniec okresu sprawozdawczego.

## 5.2 Sprawozdawczość segmentów

Zgodnie z MSSF 8 Grupa APLISENS prezentuje w swojej sprawozdawczości segmenty działalności oraz wyniki finansowe na nich uzyskiwane. W 2014 roku nie dokonano zmian w zakresie podstawy wyodrębniania segmentów lub wyceny zysku lub straty segmentu w porównaniu z ostatnim rocznym skonsolidowanym sprawozdaniem finansowym.

Poniższe tabele prezentują wyniki segmentów osiągnięte w okresie 3 kwartałów kończących się w dniu 30 września 2014 roku i analogicznym okresie 2013 roku.

### Wyniki segmentów w okresie 01.01 - 30.09.2014 roku

Rodzaj asortymentu 01.01. - 30.09.2014		Działalność kontynuowana			Działalność zaniechana	Wyłączenia konsolidacyjne	Działalność ogółem
		Przemysłowa aparatura pomiarowa i elementy automatyki	Osprzęt pomocniczy do przemysłowej aparatury pomiarowej i elementów automatyki	Pozycje nie przypisane			
Przychody ze sprzedaży	Sprzedaż na zawnątrz	56 261	10 779				67 040
	Sprzedaż między segmentami						
Koszty segmentu	Koszty sprzedaży zewnętrznej	34 694	7 326				42 020
	Koszty sprzedaży między segmentami						

<b>Zysk (strata) segmentu</b>	<b>21 567</b>	<b>3 453</b>			<b>25 020</b>
Przychody finansowe			579		579
Koszty finansowe			581		581
Przychody nieprzypisane			835		835
Koszty nieprzypisane			11 935		11 935
<b>Zysk (strata) przed opodatkowaniem</b>	<b>21 567</b>	<b>3 453</b>	<b>-11 102</b>		<b>13 917</b>
Podatek dochodowy			2 972		2 972
Zysk (strata) mniejszości			243		243
<b>Zysk (strata) netto</b>	<b>21 567</b>	<b>3 453</b>	<b>-14 315</b>		<b>10 702</b>

## Wyniki segmentów w okresie 01.01 - 30.09.2013 roku

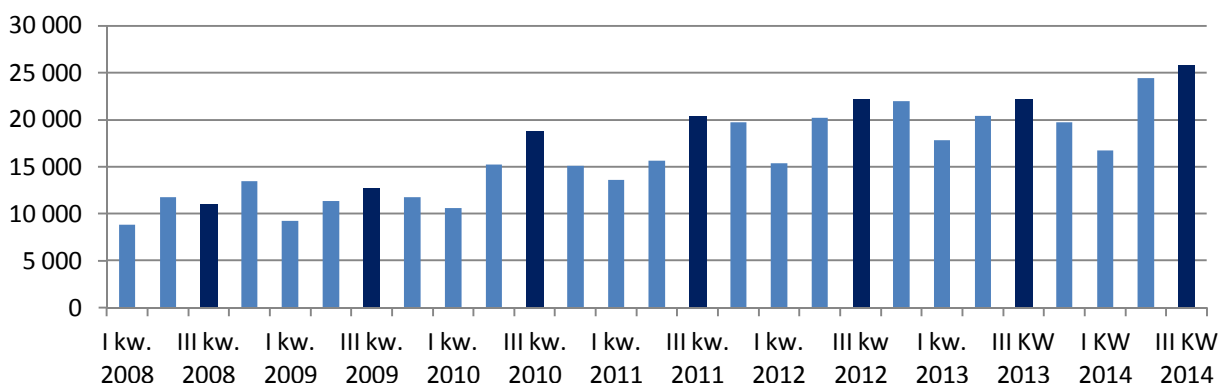
Rodzaj asortymentu 01.01. - 30.09.2013		Działalność kontynuowana			Działalność zaniechana	Wyłączenia konsolidacyjne	Działalność ogółem
		Przemysłowa aparatura pomiarowa i elementy automatyki	Osprzęt pomocniczy do przemysłowej aparatury pomiarowej i elementów automatyki	Pozycje nie przypisane			
Przychody ze sprzedaży	Sprzedaż na zawnątrz	50 544	9 855				60 399
	Sprzedaż między segmentami						
Koszty segmentu	Koszty sprzedaży zewnętrznej	30 700	6 113				36 813
	Koszty sprzedaży między segmentami						
<b>Zysk (strata) segmentu</b>		<b>19 844</b>	<b>3 742</b>				<b>23 586</b>
Przychody finansowe				903			903
Koszty finansowe				374			374
Przychody nieprzypisane				624			624
Koszty nieprzypisane				10 647			10 647
<b>Zysk (strata) przed opodatkowaniem</b>		<b>19 844</b>	<b>3 742</b>	<b>-9 493</b>			<b>14 093</b>
Podatek dochodowy				2 973			2 973
Zysk (strata) mniejszości				110			110
<b>Zysk (strata) netto</b>		<b>19 844</b>	<b>3 742</b>	<b>-12 576</b>			<b>11 010</b>

**5.3 Sezonowość sprzedaży**

Ze względu na specyfikę sprzedawanych przez Grupę produktów, wykorzystywanych w różnorodnych instalacjach przemysłowych do pomiaru, monitorowania ciśnienia oraz temperatury, sprzedaż produktów spółki cechuje się sezonowością związaną z wykonywaniem napraw i modernizacji instalacji przemysłowych głównie w sezonie wiosenno-letnim (popyt odtworzeniowy) oraz realizacją projektów inwestycyjnych (popyt inwestycyjny) także głównie w okresach korzystnych dla tych projektów ze względu na pogodę (od wczesnej wiosny do jesieni).

Cykliczność sprzedaży Grupy APLISENS powoduje, że kwartałem o najwyższej wartości sprzedaży jest z reguły III kwartał danego roku. Najniższe przychody w ciągu roku odnotowywane były w dotychczasowej historii niemal zawsze w I kwartale danego roku. W pozostałych dwóch kwartałach Grupa uzyskuje z reguły sprzedaż niższą niż w III kwartale i znacznie wyższą niż w kwartale pierwszym danego roku.

**Sprzedaż kwartalna (w tys. zł)**



Powyższy diagram prezentuje cykliczność wyników sprzedaży osiągniętych przez APLISENS S.A., jednocześnie powyższy diagram odwzorowuje także trend wzrostu sprzedaży występujący w ramach Grupy Kapitałowej, przy czym – ze względu na większą ilość czynników wpływających na sprzedaż i ich zmienność na poszczególnych rynkach geograficznych – amplitudy kwartalnych różnic są dla Grupy Kapitałowej mniejsze niż dla spółki dominującej.

Wyniki sprzedaży wypracowane w III kwartale 2014 roku potwierdzają występowanie opisanych powyżej tendencji.

#### **5.4 Opis istotnych dokonań lub niepowodzeń Emitenta w okresie, którego dotyczy raport, wraz z wykazem najważniejszych zdarzeń ich dotyczących**

W III kwartale 2014 roku Grupa APLISENS osiągnęła sprzedaż na poziomie 25,9 mln zł, co oznacza wzrost jej wartości o 16,6% w stosunku do III kwartału roku 2013, kiedy wyniosła 22,2 mln zł. Sprzedaż za 9 miesięcy 2014 roku wyniosła 67 mln zł i w porównaniu do sprzedaży za 9 miesięcy 2013 roku wynoszącej 60,4 mln zł wykazała wzrost na poziomie 11,0 %.

Po trzech kwartałach 2014 roku udział sprzedaży eksportowej w sprzedaży ogółem wynosił 61,3%, co w porównaniu do analogicznego okresu roku 2013 (60,5%) daje niespełna jeden punkt procentowy wzrostu.

Sprzedaż na rynki WNP w okresie trzech kwartałów 2014 roku wzrosła o ponad 14% w stosunku do tego samego okresu roku 2013.

Sprzedaż za 9 miesięcy roku 2014 na rynku białoruskim wzrosła o ponad 61% w stosunku do tego samego okresu roku poprzedniego. Spółka APLISENS Białoruś w okresie 9 miesięcy roku 2013 odnotowała dodatni wynik finansowy podlegający konsolidacji w wysokości 351 tys. zł.

Sprzedaż za 9 miesięcy roku 2014 na rynku rosyjskim była wyższa o ponad 30% od wartości

sprzedaży za ten sam okres roku 2013. Spółka APLISENS Rosja w okresie 9 miesięcy roku 2014 odnotowała dodatni wynik finansowy podlegający konsolidacji w wysokości 90 tys. zł.

Spółka zależna na Ukrainie odnotowała 43,4% spadku przychodów ze sprzedaży za 9 miesięcy 2014 roku w stosunku do tego samego okresu roku 2013.

Na rynkach Unii Europejskiej w 2014 roku odnotowano prawie 8% wzrostu przychodów ze sprzedaży w porównaniu do roku ubiegłego. Największe wzrosty odnotowano na rynkach krajów z północnej i południowej części UE. W okresie 9 miesięcy 2014 roku na rynku niemieckim odnotowano spadek sprzedaży na poziomie prawie 7%.

Grupa APLISENS sprzedaje swoje produkty do ponad 80 krajów.

Wartość sprzedaży na rynku krajowym za 9 miesięcy 2014 roku w stosunku do tego samego okresu roku ubiegłego wzrosła o 8,8%, przy czym największy wzrost odnotowano w kwartale II, natomiast kwartał III przyniósł wzrost sprzedaży krajowej na poziomie niespełna 7,4% w stosunku do tego samego okresu roku ubiegłego.

W zakresie struktury produktowej sprzedaży w segmencie przemysłowej aparatury pomiarowej odnotowano ponad 11% wzrostu przychodów ze sprzedaży w ciągu 9 miesięcy roku 2014 w stosunku do tego samego okresu roku 2013. Wzrost na poziomie 9% wartości przychodów ze sprzedaży w 9 miesiącach roku 2014 w stosunku do tego samego okresu roku ubiegłego odnotowano w segmencie osprzętu pomocniczego do przemysłowej aparatury pomiarowej i elementów automatyki.

Poziom zamówień na dzień publikacji niniejszego raportu wskazuje, że opisane powyżej trendy będą kontynuowane na rynku krajowym i rynkach UE w kolejnych okresach sprawozdawczych, natomiast na rynkach WNP należy oczekiwać odwrócenia trendów.

Sytuacja polityczna związana z konfliktem rosyjsko-ukraińskim, sankcje gospodarcze nałożone na Rosję oraz spadające ceny ropy naftowej mogą wpłynąć na załamanie lub co najmniej zmniejszenie sprzedaży na rynku rosyjskim i białoruskim poczynając od I kwartału 2015 roku.

W okresie 9 miesięcy 2014 roku marża brutto na sprzedaży wyniosła 37,3%, co w porównaniu do tego samego okresu 2013 roku (39%) daje spadek na poziomie niespełna dwóch punktów procentowych. Zysk na działalności operacyjnej w tym samym okresie roku 2014 stanowił 20,8% przychodów ze sprzedaży a w roku 2013 22,5% przychodów ze sprzedaży. Spadek zyskowności na poziomie operacyjnym wynikał między innymi z poniesienia kosztów operacyjnych związanych z rozpoczęciem działalności gospodarczej na terenie SSE a także spadkiem marży brutto na sprzedaży w spółce zależnej w Rosji o ponad 3 p.p.

Koszty warrantów ujęte w kosztach operacyjnych za 9 miesięcy 2014 roku wyniosły 1 138,5 tys. zł.

W styczniu 2014 roku został zakończony pierwszy etap budowy fabryki przetworników ciśnienia w Radomiu. Pełne wykorzystanie potencjału produkcyjnego, stworzonego na tym etapie, nastąpi w IV kw. 2014 i zwiększy moce produkcyjne przetworników ciśnienia o około 15 % w stosunku do 2013 roku. W kolejnych latach będzie następowało dalsze zwiększanie mocy produkcyjnych tak, aby docelowo, było możliwe zwiększenie potencjału wytwórczego w obszarze przetworników ciśnienia oraz dodatkowo sond głębokości o około 50% w stosunku do roku 2013. Uzyskanie pełnych mocy produkcyjnych planowane jest na lata 2016 - 2017.

We wrześniu 2013 roku ruszyła budowa zakładu produkcji czujników i przetworników temperatury w Krakowie. Do nowo wybudowanego zakładu zostanie przeniesiona produkcja z obecnie wynajmowanych pomieszczeń, dzięki czemu moce produkcyjne czujników i przetworników

temperatury zwiększą się o 100% w stosunku do 2013 roku. Rozpoczęcie produkcji w nowym zakładzie planowane jest na styczeń 2015 roku.

### **5.5 Opis czynników i zdarzeń, w szczególności o nietypowym charakterze, mających znaczny wpływ na osiągnięte wyniki finansowe**

W ocenie Zarządu w III kwartale 2014 roku nie zaistniały zdarzenia o nietypowym charakterze mające istotny wpływ na wyniki Grupy.

### **5.6 Rodzaj oraz kwoty pozycji wpływających na aktywa, pasywa, kapitał, wynik finansowy netto, lub przepływy środków pieniężnych, które są niezwykle ze względu na ich rodzaj, wielkość lub wywierany wpływ**

W ocenie Zarządu nie wystąpiły czynniki wpływające istotnie na wielkość aktywów, pasywów oraz wynik finansowy Grupy Aplisens w III kwartale 2014 roku.

### **5.7 Emisja, wykup i spłata nieudziałowych i kapitałowych papierów wartościowych**

W okresie III kwartału 2014 roku Emitent oraz spółki zależne nie dokonywał emisji, wykupu i spłaty nieudziałowych i kapitałowych papierów wartościowych. W okresie III kwartału nie miały miejsca żadne zmiany w zakresie struktury kapitału zakładowego Emitenta.

Na dzień 30 września 2014 roku oraz na dzień przekazania niniejszego raportu kapitał zakładowy Emitenta wynosi 2 693 904,80 zł i dzieli się 13 469 524 akcji o wartości nominalnej 0,20 zł, z których przysługuje prawo do 13 469 524 głosów na walnym zgromadzeniu APLISENS S.A.

Struktura kapitału zakładowego Emitenta przedstawia się następująco:

- 10 000 000 akcji zwykłych serii A,
- 2 500 000 akcji zwykłych serii B,
- 207 595 akcji zwykłych serii C,
- 98 188 akcji zwykłych serii D,
- 210 232 akcji zwykłych serii E,
- 220 714 akcji zwykłych serii F,
- 232 795 akcji zwykłych serii G.

#### **Akcje własne**

W dniu 24 czerwca 2014 roku Zwyczajne Walne Zgromadzenie Spółki podjęło uchwałę w sprawie upoważnienia Zarządu do nabycia akcji własnych, które mają być zaoferowane do nabycia pracownikom w ramach realizacji postanowień Regulaminu Programu Motywacyjnego na lata 2014-2016 oraz uchwałę w sprawie upoważnienia Zarządu do nabycia akcji własnych w celu ich umorzenia lub odsprzedaży. Zwyczajne Walne Zgromadzenie ustaliło następujące warunki nabycia akcji własnych w celu ich umorzenia lub odsprzedaży:

- Akcje Spółki mogły być nabywane w drodze oferty lub ofert skierowanych do wszystkich akcjonariuszy Spółki albo w drodze wezwania lub wezwań do zapisywania się na sprzedaż

akcji Spółki, albo na rynku regulowanym na zasadach ustalonych w Rozporządzeniu Komisji (WE) nr 2273/2003 z dnia 22 grudnia 2003 r. wykonującym dyrektywę 2003/6/WE Parlamentu Europejskiego i Rady w odniesieniu do zwolnień dla programów odkupu i stabilizacji instrumentów finansowych. Nabywanie akcji w transakcjach pakietowych oraz transakcjach zawieranych poza rynkiem regulowanym było dozwolone. Akcje mogły być nabywane przy użyciu każdej z metod opisanych powyżej.

- Maksymalna łączna liczba akcji własnych nabywanych w ramach upoważnienia nie mogła przekraczać 20% kapitału zakładowego Spółki (uwzględniając w tym również wartość nominalną pozostałych akcji własnych które nie zostały przez Spółkę zbyte).
- Okres upoważnienia obowiązywał do dnia 30 czerwca 2015 roku nie dłużej jednak niż do chwili wyczerpania środków przeznaczonych na realizację skupu akcji własnych.
- Wysokość zapłaty za nabywane akcje wynosiła od 1 000,00 (jeden tysiąc) złotych do 7 000 000,00 (siedem milionów) złotych.

W dniu 6 października 2014 roku Spółka ogłosiła ofertę zakupu 713.940 akcji własnych, stanowiących 5,3% ogólnej liczby głosów na Walnym Zgromadzeniu Akcjonariuszy Spółki ( raport bieżący nr 32/2014). Oferowana cena zakupu akcji wynosiła 14,50 zł za jedną akcję. W wyniku przeprowadzonej oferty skupu akcji własnych akcjonariusze Spółki złożyli oferty sprzedaży na 3.258.464 akcji. Średnia stopa redukcji wynosiła 78,09%. Rozliczenie transakcji w ramach oferty nastąpiło w dniu 31 października 2014 r. (raport bieżący nr 35/2014).

## **5.8 Informacje dotyczące wypłaconej / zadeklarowanej dywidendy**

W dniu 24 czerwca 2014 roku Zwyczajne Walne Zgromadzenie Spółki podjęło uchwałę w sprawie podziału zysku netto Spółki za rok 2013. Na mocy ww. uchwały Zwyczajne Walne Zgromadzenie APLISENS S.A. postanowiło zysk netto za 2013 rok w wysokości 14 183,7 tys. zł przeznaczyć:

- a) w kwocie 10 681,6 tys. zł na zwiększenie kapitału zapasowego Spółki;
- b) w kwocie 3 502,1 tys. zł na dywidendę dla akcjonariuszy, co daje kwotę 0,26 zł na jedną akcję.

W okresie sprawozdawczym tj. w dniu 24 lipca 2014 roku miała miejsce wypłata przez Emitenta dywidendy dla akcjonariuszy w kwocie 3 502,1 tys. zł.

## **5.9 Wskazanie zdarzeń, które nastąpiły po dniu, na który sporządzono skrócone kwartalne sprawozdanie finansowe nieujętych w tym sprawozdaniu, a mogących w znaczący sposób wpłynąć na przyszłe wyniki finansowe Emitenta**

W ocenie Zarządu po dniu, na który sporządzono niniejszy raport okresowy nie wystąpiły zdarzenia, które mogłyby w znaczący sposób wpłynąć na przyszłe wyniki finansowe Grupy APLISENS.

## 5.10 Informacja dotycząca zmian aktywów i zobowiązań warunkowych

W okresie objętym niniejszym raportem nie wystąpiły zmiany w pozycji aktywów i zobowiązań warunkowych.

## 5.11 Rodzaj oraz kwoty zmian pozycji szacunkowych

Poniższa tabela prezentuje zmiany kwot pozycji szacunkowych w okresie trzech kwartałów 2014 roku (w tys. zł):

Zmiany wielkości szacunkowych	Odpisy aktualizujące wartość należności	Aktywa z tytułu odroczonego podatku dochodowego	Rezerwa na odroczonego podatek dochodowy	Rezerwa na przyszłe zobowiązania	Rozliczenia międzyokresowe czynne
Stan na 01.01.2014	472	385	526	393	3 007
Zwiększenia		5		200	1 099
Wykorzystania					
Rozwiązania		69	62		
Stan na 30.09.2014	472	321	464	593	4 106

## 6. Informacja dodatkowa do skróconego jednostkowego sprawozdania finansowego (kwartalnej informacji finansowej) za III kwartał 2014 roku

Zasady przyjęte przy sporządzaniu skonsolidowanego sprawozdania finansowego za III kwartał 2014 roku opisane w rozdziale 3 zostały zastosowane także w odniesieniu do jednostkowego sprawozdania finansowego za analogiczny okres sprawozdawczy. W opisywanym okresie nie wystąpiły zmiany zasad (polityki) rachunkowości oraz istotne zmiany wielkości szacunkowych, w tym o korekty utworzonych w poprzednich okresach rezerw, jak również zmiany w dokonanych odpisach aktualizujących wartość składników aktywów.

## 7. Pozostałe informacje do rozszerzonego skonsolidowanego raportu kwartalnego za III kwartał 2014 r.

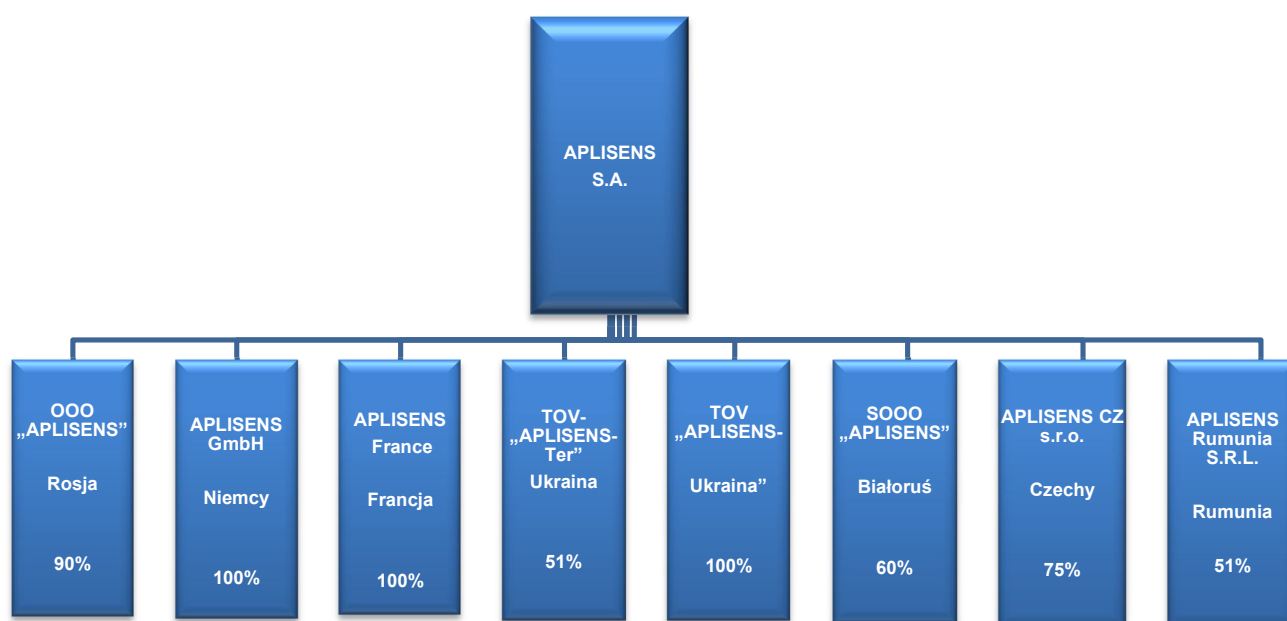
Pozostałe informacje do rozszerzonego skonsolidowanego raportu kwartalnego Grupy Kapitałowej APLISENS S.A. za III kwartał roku obrotowego 2014 zostały sporządzone zgodnie z zasadami określonymi w § 87 ust. 7 Rozporządzenia.

### 7.1 Opis organizacji Grupy Kapitałowej

Grupę Kapitałową Emitenta tworzą spółki o profilu projektowo - wykonawczym i dystrybucyjnym. Podstawową działalnością Grupy jest produkcja aparatury kontrolno-pomiarowej i elementów automatyki, a także kompleksowe doradztwo w zakresie projektowania oraz opracowania zastosowań produktów znajdujących się w ofercie Grupy.

Strukturę Grupy Kapitałowej APLISENS na dzień 30.09.2014 r. wraz z wielkością udziałów APLISENS S.A. w poszczególnych spółkach zależnych przedstawia poniższy schemat:





APLISENS S.A. jako podmiot dominujący, dokonuje konsolidacji następujących spółek zależnych:

1. OOO „APLISENS”, Moskwa, Rosja (konsolidacja pełna)
2. SOOO „APLISENS”, Witebsk, Białoruś (konsolidacja pełna)

Pozostałe spółki zależne Grupy: APLISENS GmbH, TOV – „APLISENS Ukraina” i TOV „APLISENS -Ter”, APLISENS France, APLISENS CZ s.r.o. oraz APLISENS Rumunia S.R.L. ze względu na skalę ich działalności, wielkość przychodów i osiągnięte wyniki finansowe – zgodnie z Międzynarodowymi Standardami Rachunkowości i Międzynarodowymi Standardami Sprawozdawczości Finansowej (ze względu na kryterium istotności) - nie podlegają konsolidacji.

Oprócz posiadania udziałów w ww. spółkach zależnych APLISENS S.A. nie istnieją istotne powiązania organizacyjne bądź kapitałowe Spółki z innymi podmiotami.

Przedmiotem działalności spółki dominującej APLISENS S.A. według Polskiej Klasyfikacji Działalności jest: 26.51.Z - Produkcja instrumentów i przyrządów pomiarowych, kontrolnych i nawigacyjnych.

Głównymi grupami produktowymi APLISENS S.A. są inteligentne i analogowe przetworniki ciśnienia, czujniki temperatury, sondy głębokości i sondy paliwowe. Produkcja tych urządzeń zlokalizowana jest w siedzibie spółki w Warszawie oraz w zakładach produkcyjnych zlokalizowanych w Ostrowie Wielkopolskim i Krakowie. Zakłady produkcyjne Spółki poza Warszawą stanowią oddziały Spółki.

W ramach działań konsolidacyjnych w Grupie w grudniu 2012 roku spółka zależna Controlmatica została połączona z APLISENS S.A. i obecnie stanowi samobilansujący się oddział APLISENS S.A., produkujący regulatory dwustanowe, siłowniki oraz ustawniki pozycyjne.

Przedmiotem działalności zagranicznych spółek zależnych jest dystrybucja produktów APLISENS S.A. na swoich rynkach. Ponadto SOOO „APLISENS” na Białorusi dysponuje zakładem produkcyjnym, w którym montowane i produkowane są wybrane produkty marki APLISENS wg specyfikacji technicznej i technologii APLISENS S.A.

Działalność TOV „APLISENS Ukraina” z siedzibą w Kijowie jest zawieszona i została przejęta przez TOV „APLISENS-Ter” z siedzibą w Tamopolu. Zamiarem Zarządu jest przeprowadzenie procedury zmierzającej do całkowitej likwidacji spółki w Kijowie.

W związku z ujemnymi wynikami finansowymi osiągniętymi przez Spółkę zależną APLISENS France z siedzibą w Eragny Sur Oise a także w związku ze osłabieniem koniunktury jakie obserwuje się na rynku francuskim, Spółka dokonała w 2012 roku kolejnego odpisu aktualizacyjnego wartość udziałów w APLISENS France. Na dzień 31 grudnia 2012 roku wartość udziałów w APLISENS France została odpisana w 100%.

## **7.2 Zmiany w strukturze Grupy Kapitałowej Emitenta i ich skutki**

Zgodnie z założeniami „Strategii Grupy APLISENS na lata 2014-2016” przyjętej przez Zarząd i zaakceptowanej przez Radę Nadzorczą w dniu 4 marca 2014 r., w której wskazano, iż planowane jest zakładanie w dużych i średnich krajach UE kolejnych spółek zależnych zajmujących się dystrybucją produktów Grupy APLISENS w kwietniu br. Zarząd spółki dominującej podjął uchwałę o utworzeniu spółki zależnej w Rumunii. W dniu 4 lipca 2014 roku została zarejestrowana spółka zależna w Rumunii APLISENS S.r.l. z siedzibą w Jassy. Celem utworzenia spółki APLISENS Rumunia jest zwiększenie sprzedaży produktów marki APLISENS na rynku rumuńskim. Rozpoczęcie działalności operacyjnej Spółki nastąpiło we wrześniu 2014 roku.

W okresie 2014 roku nie miały miejsca inne zmiany w strukturze jednostki gospodarczej, w szczególności takie jak połączenie jednostek gospodarczych, przejęcie lub sprzedaż jednostek grupy kapitałowej emitenta, inwestycje długoterminowe, podział, restrukturyzacja i zaniechanie działalności.

## **7.3 Stanowisko Zarządu odnośnie możliwości zrealizowania wcześniej publikowanych prognoz wyników na dany rok**

Zarząd Aplisens S.A. nie publikował prognoz wyników finansowych na rok 2014.

## **7.4 Wskazanie akcjonariuszy posiadających bezpośrednio lub pośrednio przez podmioty zależne co najmniej 5% ogólnej liczby głosów na Walnym Zgromadzeniu Emitenta na dzień przekazania raportu kwartalnego**

Na dzień przekazania niniejszego raportu tj. 12 listopada 2014 roku struktura akcjonariatu APLISENS S.A. przedstawiała się następująco:

Posiadacz akcji	Liczba akcji	Udział w kapitale zakładowym (%)	Liczba głosów na Walnym Zgromadzeniu	Udział w ogólnej liczbie głosów na Walnym Zgromadzeniu (%)
Adam Żurawski *	2 132 081	15,83%	2 132 081	15,83%
Mirosław Dawidonis	1 480 000	10,99%	1 480 000	10,99%
Janusz Szewczyk	1 640 000	12,18%	1 640 000	12,18%
Mirosław Karczmarczyk **	1 138 257	8,45%	1 138 257	8,45%
Dorota Zubkow	825 000	6,12%	825 000	6,12%
Andrzej Kobiółka **	621 139	4,61%	621 139	4,61%
Powszechne Towarzystwo Emerytalne PZU S.A.	1 048 241	7,78%	1 048 241	7,78%
Akcje własne	713 940	5,30%	713 940	5,3%
Pozostali akcjonariusze	3 870 866	28,74%	3 870 866	28,74%
<b>Razem</b>	<b>13 469 524</b>	<b>100,00%</b>	<b>13 469 524</b>	<b>100,00%</b>

\* Prezes Zarządu APLISENS S.A.

\*\* Członek Rady Nadzorczej APLISENS S.A.

\*\*\* Udział w kapitale zakładowym oraz ogólnej liczbie głosów OFE PZU Złota Jesień w APLISENS S.A. na dzień 31 grudnia 2013 roku na podstawie Prospektu Informacyjnego OFE PZU z dnia 25 kwietnia 2014 roku ([http://www.pzu.pl/c/document\\_library/get\\_file?uuid=b7273e25-bcee-481f-873c-0ba661357f27&groupId=10172](http://www.pzu.pl/c/document_library/get_file?uuid=b7273e25-bcee-481f-873c-0ba661357f27&groupId=10172))

Spośród wskazanych w tabeli akcjonariuszy, z których każdy posiadał na dzień sporządzania niniejszego sprawozdania więcej niż 5% głosów na Walnym Zgromadzeniu Emitenta, trzech akcjonariuszy to osoby, co do których na podstawie art. 87 ust. 4 Ustawy o ofercie publicznej domniemywa się, iż łączy je porozumienie z akcjonariuszami posiadającymi mniej niż 5% głosów na Walnym Zgromadzeniu Emitenta dotyczące nabywania akcji Spółki lub zgodnego głosowania na Walnym Zgromadzeniu lub prowadzenia trwałej polityki wobec Spółki:

- Adam Żurawski łącznie z osobą, z którą łączy go domniemane porozumienie posiada 2 361 181 akcji Aplisens reprezentujących 17,53% głosów na Walnym Zgromadzeniu Emitenta,
- Andrzej Kobiółka łącznie z osobą, z którą łączy go domniemane porozumienie posiada 1 081 139 akcji Aplisens reprezentujących 8,03% głosów na Walnym Zgromadzeniu Emitenta,
- Dorota Zubkow łącznie z osobą, z którą łączy ją domniemane porozumienie posiada 1 100 000 akcji Aplisens reprezentujących 8,17% głosów na Walnym Zgromadzeniu Emitenta.

Zgodnie z postanowieniami Programu Motywacyjnego na lata 2011-2013 dla pracowników i członków Zarządu Aplisens S.A. przyjętego Uchwałą Nr 4b Walnego Zgromadzenia Spółki z dnia 25 listopada 2010 r., i na podstawie Uchwały Zarządu z dnia 6 czerwca 2013 roku (Raport bieżący nr 32/2013 z dnia 7 czerwca 2013 roku):

- Prezes Zarządu APLISENS S.A. Pan Adam Żurawski jest uprawniony do objęcia, po cenie emisyjnej równej 3 zł, liczby akcji równej iloczynowi liczby 0,0045 i wartości zysku netto Grupy APLISENS za rok 2013 równego 14 470 474,78 zł to jest 65 117 akcji,

Osoby nadzorujące nie posiadają uprawnień do akcji APLISENS S.A.

### Zmiany w strukturze znaczących akcjonariuszy

W dniu 5 września 2014 r. Emitent otrzymał zawiadomienia o zmniejszeniu liczby posiadanych przez Pana Mirosława Dawidonisa akcji z 1.900.000 akcji do 1.480.000 akcji oraz o zmniejszeniu ogólnej liczby głosów na walnym zgromadzeniu Spółki z 14,91% do 10,99% kapitału zakładowego Spółki (raport bieżący nr 31/2014).

W dniu 31 października raportem bieżącym nr 36/2014, Emitent poinformował, że w wyniku rozliczenia w dniu 31 października 2014 r. ofert sprzedaży akcji złożonych Spółce przez akcjonariuszy Spółki w ramach Oferty (o której mowa w raporcie bieżącym nr 32/2014), Spółka przekroczyła próg 5% ogólnej liczny głosów w Spółce.

W dniu 3 listopada 2014 r. Emitent otrzymał zawiadomienie od trzech prokurentów Spółki o zbyciu w ramach skupu akcji własnych APLISENS S.A. odpowiednio 3.006, 3.261 oraz 3.300 akcji Spółki ( raport bieżący nr 37/2014) po cenie 14,5 zł za jedną akcję. Wszystkie ww. transakcje zbycia akcji zostały dokonane poza rynkiem regulowanym w ramach skupu akcji własnych APLISENS S.A., którego warunki przewidywały składanie ofert sprzedaży do dnia 27 października 2014r. ( przed okresem zamkniętym związanym z publikacją raportu za III kwartał 2014 r.). Transakcje zostały rozliczone w dniu 31 października 2014r.

### 7.5 Zestawienie stanu posiadania akcji Emitenta lub uprawnień do nich przez osoby zarządzające i nadzorujące Emitenta na dzień przekazania raportu kwartalnego

Stan posiadania akcji APLISENS S.A. oraz uprawnień do nich przez Prezesa Zarządu Adama Żurawskiego i Członków Rady Nadzorczej w osobach Panów Mirosława Karczmarczyka i Andrzeja Kobiałki oraz zmiany w stanie posiadania przez nich akcji APLISENS S.A. zostały przedstawione w punkcie 7.4 powyżej. Stan posiadania akcji APLISENS S.A. przez pozostałe osoby zarządzające i nadzorujące Emitenta przedstawia się następująco:

Osoba	Funkcja	Liczba akcji i głosów na Walnym Zgromadzeniu na dzień przekazania poprzedniego raportu okresowego*	Zmiana	Liczba akcji i głosów na Walnym Zgromadzeniu na dzień przekazania niniejszego raportu
Edmund Kozak	Przewodniczący Rady Nadzorczej	10	0	10
Dariusz Tenderenda	Wiceprzewodniczący Rady Nadzorczej	0	0	0
Bożena Hoja	Członek Rady Nadzorczej	300	0	300
Anna Jełmak	Członek Zarządu	8 500	0	8 500

### Uprawnienia do akcji APLISENS S.A.

Zgodnie z postanowieniami Programu Motywacyjnego na lata 2011-2013 dla pracowników i członków Zarządu Aplisens S.A. przyjętego Uchwałą Nr 4b Walnego Zgromadzenia Spółki z dnia 25 listopada 2010 r., i na podstawie Uchwały Zarządu z dnia 6 czerwca 2013 roku (Raport bieżący nr 32/2013 z dnia 7 czerwca 2013 roku), Członek Zarządu Pani Anna Jełmak jest uprawniona do objęcia po cenie emisyjnej 3 zł 13 000 akcji Spółki.

Wymienione powyżej osoby nadzorujące nie posiadają uprawnień do akcji APLISENS S.A.

### **7.6 Wskazanie postępowań toczących się przed sądem, organem właściwym dla postępowania arbitrażowego lub organem administracji publicznej**

Spółka ani jednostki od niej zależne nie są stroną postępowania toczącego się przed sądem, organem właściwym dla postępowania arbitrażowego lub organem administracji publicznej dotyczącego zobowiązań albo wierzytelności Emitenta lub jednostki od niego zależnej, którego wartość stanowi co najmniej 10 % kapitałów własnych Emitenta, ani dwu lub więcej postępowań dotyczących zobowiązań oraz wierzytelności, których łączna wartość stanowi odpowiednio co najmniej 10 % kapitałów własnych Emitenta.

### **7.7 Informacje o zawarciu przez Emitenta lub jednostkę od niego zależną istotnych transakcji z podmiotami powiązаныmi lub transakcji zawartych na innych warunkach niż rynkowe**

W okresie objętym niniejszym raportem Emitent i podmioty od niego zależne nie zawierały innych istotnych umów z podmiotami powiązаныmi na warunkach innych niż warunki rynkowe.

### **7.8 Informacje o udzieleniu przez Emitenta lub spółkę od niego zależną poręczeń kredytu lub pożyczki lub udzieleniu gwarancji, jeżeli łączna wartość istniejących poręczeń lub gwarancji stanowi równowartość co najmniej 10% kapitałów własnych Emitenta**

W okresie objętym niniejszym raportem Emitent i spółki od niego zależne nie udzielały poręczeń kredytów lub pożyczek oraz nie udzielały gwarancji na kwoty przewyższające równowartość 10% kapitałów własnych Emitenta.

### **7.9 Inne informacje istotne dla oceny sytuacji kadrowej, majątkowej, finansowej, wyniku finansowego oraz dla oceny możliwości realizacji zobowiązań**

W dniu 4 lipca 2014 roku Zarząd APLISENS S.A. powziął wiadomość o zarejestrowaniu w tym dniu spółki APLISENS S.r.l. z siedzibą w Jassy w Rumunii (APLISENS Rumunia). Kapitał zakładowy APLISENS Rumunia wynosi 110.000 RON, co odpowiada kwocie 103,84 tys. zł według średniego kursu NBP z dnia publikacji niniejszego raportu. W nowopowołanej spółce APLISENS objął 51% udziałów, pozostałe 49% udziałów objęte zostały przez osobę fizyczną – obywatela Rumunii, który będzie pełnił funkcję Dyrektora Generalnego APLISENS Rumunia. O rejestracji w/w. spółki Emitent informował w raporcie bieżącym numer 27/2014 z dnia 4 lipca 2014 roku.

W dniu 8 lipca 2014 roku Spółka zawarła umowę pełnienia funkcji Animatora Emitenta na Giełdzie Papierów Wartościowych w Warszawie S.A. z Domem Maklerskim BZ WBK S.A. Animator zobowiązał się w szczególności do podtrzymywania wolumenu i płynności obrotu akcjami, o których mowa powyżej, poprzez składanie zleceń kupna i sprzedaży - we własnym imieniu i na własny rachunek. Umowa została zawarta na czas nieokreślony i weszła w życie z dniem 1 sierpnia 2014 roku. Strony przewidziały prawo do rozwiązania Umowy z zachowaniem jednomiesięcznego okresu wypowiedzenia, ze skutkiem na koniec danego miesiąca. Wartość

umowy nie spełniała kryterium umowy znaczącej, niemniej jednak informacja o niej może być istotna z punktu widzenia możliwości dokonania przez akcjonariuszy właściwej oceny okoliczności związanych z obrotem na akcjach Emitenta ze względu na fakt, iż działania Animatora mogą mieć wpływ na płynność i wolumen obrotu akcjami Emitenta.

W dniu 24 lipca 2014 roku Zarząd APLISENS S.A. powziął informację o osiągnięciu przez łączną wartość zamówień zrealizowanych pomiędzy Emitentem, a M-System Sp. z o.o. w ramach realizacji Umowy o pośrednictwo w eksporcie kwoty 12,1 mln zł. Zamówieniami o najwyższej wartości zrealizowanymi w ww. okresie był pakiet pięciu zamówień na dostawę przez Emitenta urządzeń marki APLISENS obejmujących przetworniki ciśnienia i sondy z dnia 18 grudnia 2013 roku o łącznej wartości 0,5 mln zł. O przekroczeniu ww. wartości zamówień Emitent informował w raporcie bieżącym numer 29/2014 z dnia 24 lipca 2014 roku.

W dniu 6 października 2014 roku, działając na podstawie uchwały Zwyczajnego Walnego Zgromadzenia z dnia 24 czerwca 2014 r., Spółka ogłosiła ofertę zakupu 713.940 akcji własnych, stanowiących 5,3% ogólnej liczby głosów na Walnym Zgromadzeniu Akcjonariuszy Spółki ( raport bieżący nr 32/2014). Oferowana cena zakupu akcji wynosiła 14,50 zł za jedną akcję. W wyniku przeprowadzonej oferty skupu akcji własnych akcjonariusze Spółki złożyli oferty sprzedaży na 3.258.464 akcji. Średnia stopa redukcji wyniosła 78,09%. Rozliczenia transakcji w ramach oferty nastąpiło w dniu 31 października 2014 r. (raport bieżący nr 35/2014). Realizacja transakcji nie wpłynęła negatywnie na kondycję finansową Spółki oraz jej zdolność do regulowania zobowiązań.

### **7.10 Czynniki, które będą miały wpływ na wyniki osiągnięte przez Emitenta w perspektywie co najmniej kolejnego kwartału**

Pośród czynników, które będą miały wpływ na wynik Grupy w roku 2014 – z punktu widzenia działalności podstawowej Grupy – należy wskazać na koszty związane z funkcjonowaniem Programu Motywacyjnego na lata 2011-2013, obciążającego wyniki Grupy kosztem przyznania akcji Spółki osobom objętym tym programem. W IV kwartale 2014 roku w kosztach zostanie ujęta wartość 0,6 mln zł tytułem kosztów programu motywacyjnego. W całym roku 2014 z tego tytułu koszty wyniosą 1,7 mln zł. W 2013 roku wartość programu motywacyjnego ujęta w kosztach wyniosła 1,9 mln zł.

PODPISY OSÓB REPREZENTUJĄCYCH SPÓŁKĘ DOMINUJĄCĄ GRUPY APLISENS

**Prezes Zarządu**

**Członek Zarządu**

**Adam Żurawski**

**Anna Jełmak**