



**APLISENS<sup>®</sup>**  
**2020**

**GRUPA KAPITAŁOWA**

**APLISENS<sup>®</sup>**

**ROZSZERZONY SKONSOLIDOWANY  
RAPORT ZA I KWARTAŁ 2020**



**Warszawa, dnia 15 maja 2020 roku**

## Spis treści

<b>Spis treści</b> .....	<b>1</b>
<b>WPROWADZENIE</b> .....	<b>3</b>
<b>1 Wybrane dane finansowe</b> .....	<b>4</b>
1.1 Wybrane skonsolidowane dane finansowe Grupy APLISENS.....	4
1.2 Wybrane jednostkowe dane finansowe APLISENS S.A. ....	5
<b>2 Kwartalne skrócone skonsolidowane sprawozdanie finansowe</b> .....	<b>6</b>
2.1 Skonsolidowany rachunek zysków i strat i wybrane parametry finansowe.....	6
2.2 Skonsolidowane sprawozdanie z całkowitych dochodów.....	7
2.3 Skonsolidowane sprawozdanie z sytuacji finansowej.....	7
2.4 Skonsolidowane sprawozdanie z przepływów pieniężnych.....	8
2.5 Skonsolidowane sprawozdanie ze zmian w kapitale własnym.....	10
<b>3 Kwartalne skrócone jednostkowe sprawozdanie finansowe</b> .....	<b>12</b>
3.1 Jednostkowy rachunek zysków i strat APLISENS S.A.....	12
3.2 Jednostkowe sprawozdanie z całkowitych dochodów APLISENS S.A.....	13
3.3 Jednostkowe sprawozdanie z sytuacji finansowej APLISENS S.A. ....	13
3.4 Jednostkowe sprawozdanie z przepływów pieniężnych APLISENS S.A.....	14
3.5 Jednostkowe sprawozdanie ze zmian w kapitale własnym APLISENS S.A. ....	16
<b>4 Informacja dodatkowa do skróconego skonsolidowanego sprawozdania finansowego</b> .....	<b>18</b>
4.1 Opis przyjętych zasad rachunkowości.....	18
4.1.1 Zgodność z Międzynarodowymi Standardami Sprawozdawczości Finansowej.....	18
4.1.2 Założenie kontynuacji działalności gospodarczej i porównywalność sprawozdań finansowych.....	18
4.1.3 Zasady konsolidacji.....	18
4.1.4 Opis przyjętych zasad (polityki) rachunkowości, w tym metod wyceny aktywów i pasywów oraz przychodów i kosztów.....	19
4.1.5 Istotne wartości oparte na profesjonalnym osądzie i szacunkach.....	23
4.1.6 Zmiany zasad (polityki) rachunkowości.....	24
4.1.7 Zmiany zasad prezentacji danych finansowych.....	25
4.2 Sprawozdawczość segmentów.....	25
4.2.1 Informacje o poszczególnych segmentach operacyjnych.....	25
4.2.2 Opis różnic w zakresie podstawy wyodrębnienia segmentów lub wyceny zysku lub straty segmentu w porównaniu z ostatnim rocznym skonsolidowanym sprawozdaniem finansowym.....	26
4.3 Sezonowość sprzedaży.....	26
4.4 Umowy handlowe o znaczącym dla działalności Grupy Kapitałowej charakterze.....	27
4.5 Opis istotnych dokonań lub niepowodzeń Grupy Kapitałowej Emitenta w okresie, którego dotyczy raport, wraz z wykazem najważniejszych zdarzeń ich dotyczących.....	27
4.6 Wskazanie czynników i zdarzeń, w tym o nietypowym charakterze, mających istotny wpływ na skrócone sprawozdanie finansowe i skrócone skonsolidowane sprawozdanie finansowe.....	30
4.7 Rodzaj oraz kwoty pozycji wpływających na aktywa, pasywa, kapitał, wynik finansowy netto, lub przepływy środków pieniężnych, które są niezwykle ze względu na ich rodzaj, wielkość lub wywierany wpływ.....	30
4.8 Emisja, wykup i spłata nieudziałowych i kapitałowych papierów wartościowych.....	30
4.9 Informacje dotyczące wypłaconej / zadeklarowanej dywidendy.....	30
4.10 Wskazanie zdarzeń, które nastąpiły po dniu, na który sporządzono skrócone kwartalne sprawozdanie finansowe nieujętych w tym sprawozdaniu, a mogących w znaczący sposób wpłynąć na przyszłe wyniki finansowe Grupy Kapitałowej Emitenta.....	31
4.11 Informacja dotycząca zmian aktywów i zobowiązań warunkowych.....	31
4.12 Rodzaj oraz kwoty zmian pozycji szacunkowych.....	31

<b>5</b>	<b>Informacja dodatkowa do skróconego jednostkowego sprawozdania finansowego .....</b>	<b>31</b>
<b>6</b>	<b>Pozostałe informacje do rozszerzonego skonsolidowanego raportu kwartalnego .....</b>	<b>31</b>
6.1	Opis organizacji Grupy Kapitałowej.....	31
6.1.1	<i>Struktura Grupy Kapitałowej APLISENS .....</i>	<i>32</i>
6.1.2	<i>Zmiany w strukturze Grupy Kapitałowej Emitenta i ich skutki .....</i>	<i>33</i>
6.2	Stanowisko Zarządu odnośnie możliwości zrealizowania wcześniej publikowanych prognoz wyników na dany rok	33
6.3	Struktura kapitału zakładowego .....	34
6.4	Wskazanie akcjonariuszy posiadających bezpośrednio lub pośrednio przez podmioty zależne co najmniej 5% ogólnej liczby głosów na Walnym Zgromadzeniu Emitenta .....	34
6.5	Zestawienie stanu posiadania akcji Emitenta lub uprawnień do nich przez osoby zarządzające i nadzorujące Emitenta .....	35
6.6	Skład osobowy Zarządu oraz Rady Nadzorczej Emitenta .....	36
6.7	Wskazanie istotnych postępowań toczących się przed sądem, organem właściwym dla postępowania arbitrażowego lub organem administracji publicznej .....	36
6.8	Informacje o zawarciu przez Emitenta lub jednostkę od niego zależną transakcji z podmiotami powiązаныmi na innych warunkach niż rynkowe .....	36
6.9	Informacje o udzieleniu przez Emitenta lub jednostkę od niego zależną poręczeń kredytu lub pożyczki lub udzieleniu gwarancji .....	36
6.10	Czynniki, które będą miały wpływ na wyniki osiągnięte przez Grupę Kapitałową Emitenta w perspektywie co najmniej kolejnego kwartału .....	36
6.11	Inne informacje istotne dla oceny sytuacji kadrowej, majątkowej, finansowej, wyniku finansowego oraz dla oceny możliwości realizacji zobowiązań .....	38

## **WPROWADZENIE**

Niniejszy rozszerzony skonsolidowany raport Grupy kapitałowej APLISENS za I kwartał 2020 roku został sporządzony zgodnie z wymaganiami rozporządzenia Ministra Finansów z dnia 29 marca 2018 roku w sprawie informacji bieżących i okresowych przekazywanych przez emitentów papierów wartościowych oraz warunków uznawania za równoważne informacji wymaganych przepisami prawa państwa niebędącego państwem członkowskim (Dz.U. 2018 poz. 757) (Rozporządzenie) i obejmuje dane finansowe spółki APLISENS S.A. (Spółka, Emitent) oraz podmiotów zależnych tworzących Grupę Kapitałową APLISENS (Grupa, Grupa Kapitałowa, Grupa APLISENS).

Jednocześnie Spółka informuje, iż działając na podstawie § 62 ust. 1 Rozporządzenia Spółka nie przekazuje odrębnego kwartalnego raportu jednostkowego. Skrócone jednostkowe sprawozdanie finansowe APLISENS S.A. przekazywane jest w niniejszym rozszerzonym skonsolidowanym raporcie kwartalnym.

Skrócone sprawozdania finansowe zawarte w niniejszym raporcie sporządzone zostały zgodnie z Międzynarodowymi Standardami Rachunkowości oraz Międzynarodowymi Standardami Sprawozdawczości Finansowej (MSR/MSSF) zatwierdzonymi przez Unię Europejską.

Dane finansowe, jeżeli nie wskazano inaczej, są wyrażone w tysiącach zł.

## 1 Wybrane dane finansowe

### 1.1 Wybrane skonsolidowane dane finansowe Grupy APLISENS

Wybrane skonsolidowane dane finansowe	za okres 01.01. - 31.03.2020	za okres 01.01. - 31.03.2019	za okres 01.01. - 31.03.2020	za okres 01.01. - 31.03.2019
	(tys. PLN)	(tys. PLN)	(tys. EUR)	(tys. EUR)
Przychody netto ze sprzedaży	25 057	26 542	5 700	6 176
Zysk (strata) na działalności operacyjnej	3 561	4 805	810	1 118
Zysk (strata) brutto	3 578	4 845	814	1 127
Zysk (strata) netto	2 983	4 006	679	932
Przepływy pieniężne netto z działalności operacyjnej	3 175	2 582	722	601
Przepływy pieniężne netto z działalności inwestycyjnej	428	-6 476	97	-1 507
Przepływy pieniężne netto z działalności finansowej	935	956	213	222
Przepływy pieniężne netto razem	4 538	-2 938	1 032	-684
Podstawowy zysk (strata) na akcję*	0,24	0,32	0,05	0,07
Rozwodniony zysk na akcję*	0,24	0,32	0,05	0,07
	na dzień 31.03.2020	na dzień 31.12.2019	na dzień 31.03.2020	na dzień 31.12.2019
	(tys. PLN)	(tys. PLN)	(tys. EUR)	(tys. EUR)
Aktywa razem	180 703	175 439	39 695	41 197
Zobowiązania długoterminowe	1 427	1 399	313	329
Zobowiązania krótkoterminowe	12 374	10 416	2 718	2 446
Kapitał własny	166 902	163 624	36 663	38 423
Kapitał zakładowy	2 519	2 519	553	592
Liczba akcji (z akcjami własnymi)	12 592 700	12 592 700	-	-
Średnioważona liczba akcji *	11 853 358	12 375 358	-	-
Średnioważona rozwodniona liczba akcji*	11 853 358	12 375 358	-	-
Wartość księgowa na średnioważoną akcję*	14,08	13,22	3,09	3,10
Rozwodniona wartość księgowa na średnioważoną akcję (w zł)	14,08	13,22	3,09	3,10

\*bez akcji własnych

Wybrane dane finansowe za I kwartał 2020 i 2019 roku zostały przeliczone na EUR wg następujących zasad:

- dane bilansowe wg średniego kursu ogłoszonego przez NBP na dzień 31.03.2020 roku tj. 4,5523 PLN/EUR oraz na dzień 31.12.2019 roku - 4,2585 PLN/EUR;
- dane rachunku zysków i strat, dochodów całkowitych oraz rachunku przepływów pieniężnych wg kursu stanowiącego średnią arytmetyczną kursów ustalonych przez NBP na ostatni dzień każdego miesiąca okresu sprawozdawczego tj. za okres 01.01.-31.03.2020 – 4,3963 PLN/EUR oraz za okres 01.01.-31.03.2019 – 4,2978 PLN/EUR.

## 1.2 Wybrane jednostkowe dane finansowe APLISENS S.A.

Wybrane jednostkowe dane finansowe	za okres 01.01. - 31.03.2020	za okres 01.01. - 31.03.2019	za okres 01.01. - 31.03.2020	za okres 01.01. - 31.03.2019
	(tys. PLN)	(tys. PLN)	(tys. EUR)	(tys. EUR)
Przychody netto ze sprzedaży	18 308	18 985	4 164	4 417
Zysk (strata) na działalności operacyjnej	3 764	4 353	856	1 013
Zysk (strata) brutto	4 019	4 374	914	1 018
Zysk (strata) netto	3 344	3 613	761	841
Przepływy pieniężne netto z działalności operacyjnej	2 290	1 684	521	392
Przepływy pieniężne netto z działalności inwestycyjnej	1 070	-6 476	243	-1 507
Przepływy pieniężne netto z działalności finansowej	961	1 082	219	252
Przepływy pieniężne netto razem	4 321	-3 710	983	-863
Podstawowy zysk (strata) na akcję*	0,28	0,29	0,06	0,07
Rozwodniony zysk na akcję*	0,28	0,29	0,06	0,07
	na dzień 31.03.2020	na dzień 31.12.2019	na dzień 31.03.2020	na dzień 31.12.2019
	(tys. PLN)	(tys. PLN)	(tys. EUR)	(tys. EUR)
Aktywa razem	168 804	162 889	37 081	38 250
Zobowiązania długoterminowe	702	667	154	157
Zobowiązania krótkoterminowe	5 224	4 080	1 148	958
Kapitał własny	162 878	158 142	35 779	37 136
Kapitał zakładowy	2 519	2 519	553	592
Liczba akcji (z akcjami własnymi)	12 592 700	12 592 700	-	-
Średnioważona liczba akcji *	11 853 358	12 375 358	-	-
Średnioważona rozwodniona liczba akcji*	11 853 358	12 375 358	-	-
Wartość księgową na średnioważoną akcję*	13,74	12,78	3,02	3,00
Rozwodniona wartość księgową na średnioważoną akcję (w zł)	13,74	12,78	3,02	3,00

\*bez akcji własnych

Wybrane dane finansowe za I kwartał 2020 i 2019 roku zostały przeliczone na EUR wg następujących zasad:

- dane bilansowe wg średniego kursu ogłoszonego przez NBP na dzień 31.03.2020 roku tj. 4,5523 PLN/EUR oraz na dzień 31.12.2019 roku - 4,2585 PLN/EUR;
- dane rachunku zysków i strat, dochodów całkowitych oraz rachunku przepływów pieniężnych wg kursu stanowiącego średnią arytmetyczną kursów ustalonych przez NBP na ostatni dzień każdego miesiąca okresu sprawozdawczego tj. za okres 01.01.-31.03.2020 – 4,3963 PLN/EUR oraz za okres 01.01.-31.03.2019 – 4,2978 PLN/EUR.

## 2 Kwartalne skrócone skonsolidowane sprawozdanie finansowe

Niniejsze skrócone skonsolidowane sprawozdanie finansowe zostało sporządzone zgodnie z Międzynarodowymi Standardami Sprawozdawczości Finansowej i Międzynarodowymi Standardami Rachunkowości na dzień 31 marca 2020 roku oraz za okres 3 miesięcy zakończony 31 marca 2020 roku.

### 2.1 Skonsolidowany rachunek zysków i strat i wybrane parametry finansowe

Rachunek zysków i strat	01.01. - 31.03.2020	01.01. - 31.03.2019	Zmiana %
<b>Przychody ze sprzedaży ogółem</b>	<b>25 057</b>	<b>26 542</b>	<b>-5,6%</b>
Przychody ze sprzedaży produktów	22 641	24 689	-8,3%
Przychody ze sprzedaży usług	740	348	112,6%
Przychody ze sprzedaży towarów i materiałów	1 676	1 505	11,4%
<b>Koszt własny sprzedaży</b>	<b>16 249</b>	<b>16 725</b>	<b>-2,8%</b>
Koszty wytworzenia sprzedanych produktów i usług	15 147	15 783	-4,0%
Wartość sprzedanych towarów i materiałów	1 102	942	17,0%
<b>Zysk (strata) brutto na sprzedaży</b>	<b>8 808</b>	<b>9 817</b>	<b>-10,3%</b>
Koszty sprzedaży	755	671	12,5%
Koszty ogólnego zarządu	4 485	4 296	4,4%
<b>Zysk (strata) ze sprzedaży</b>	<b>3 568</b>	<b>4 850</b>	<b>-26,4%</b>
Pozostałe przychody operacyjne	139	55	152,7%
Pozostałe koszty operacyjne	146	100	46,0%
<b>Zysk (strata) z działalności operacyjnej</b>	<b>3 561</b>	<b>4 805</b>	<b>-25,9%</b>
Przychody finansowe	25	83	-69,9%
Koszty finansowe	8	43	-81,4%
<b>Zysk (strata) brutto</b>	<b>3 578</b>	<b>4 845</b>	<b>-26,2%</b>
Podatek dochodowy	595	839	-29,1%
<b>Zysk (strata) netto</b>	<b>2 983</b>	<b>4 006</b>	<b>-25,5%</b>
Zysk (strata) mniejszości	-73	68	-207,4%
<b>Zysk (strata) netto podmiotu dominującego</b>	<b>3 056</b>	<b>3 938</b>	<b>-22,4%</b>
<b>Zysk (strata) netto na jedną akcję (w zł) *</b>	<b>0,24</b>	<b>0,32</b>	<b>-26,0%</b>

\*bez akcji własnych

Wybrane parametry finansowe	01.01.- 31.03.2020	01.01.- 31.03.2019	Zmiana
EBITDA	5 478	6 692	-18,1%
Rentowność EBITDA	21,9%	25,2%	-3,3 p.p.
Rentowność EBIT	14,2%	18,1%	-3,9 p.p.
Rentowność netto	12,2%	14,8%	-2,6 p.p.

## 2.2 Skonsolidowane sprawozdanie z całkowitych dochodów

Sprawozdanie z całkowitych dochodów	01.01. - 31.03.2020	01.01. - 31.03.2019
<b>Zysk (strata) netto</b>	<b>2 983</b>	<b>4 006</b>
Zmiany w nadwyżce z przeszacowania		
Zyski (straty) z tytułu przeszacowania składników aktywów finansowych dostępnych do sprzedaży		
Efektywna część zysków i strat związanych z instrumentami zabezpieczającymi przepływy środków pieniężnych		
Zyski (straty) aktuarialne z programów określonych świadczeń emerytalnych		
Różnice kursowe z wyceny jednostek działających za granicą	-1 098	573
Udział w dochodach całkowitych jednostek stowarzyszonych		
Podatek dochodowy związany z elementami pozostałych całkowitych dochodów		
Suma dochodów całkowitych	<b>1 885</b>	<b>4 579</b>
Suma dochodów całkowitych przypisana akcjonariuszom mniejszościowym	-241	127
<b>Suma dochodów całkowitych przypadająca na podmiot dominujący</b>	<b>2 126</b>	<b>4 452</b>

## 2.3 Skonsolidowane sprawozdanie z sytuacji finansowej

Aktywa	31.03.2020	31.12.2019	31.03.2019
<b>Aktywa trwałe</b>	<b>104 668</b>	<b>106 180</b>	<b>107 151</b>
Rzeczowe aktywa trwałe	84 173	85 676	86 143
Wartości niematerialne	10 737	10 570	10 452
Wartość firmy	2 862	2 862	2 852
Inwestycje w jednostkach podporządkowanych	1 733	1 742	1 742
Aktywa z tytułu odroczonego podatku dochodowego	5 163	5 330	5 962
<b>Aktywa obrotowe</b>	<b>76 035</b>	<b>69 259</b>	<b>73 506</b>
Zapasy	40 586	36 865	41 104
Należności handlowe	19 614	19 794	21 597
Należności z tytułu bieżącego podatku dochodowego	216	725	216
Pozostałe należności	860	112	79
Aktywa finansowe wyceniane w wartości godziwej przez wynik finansowy		2 501	3 005
Rozliczenia międzyokresowe	1 186	227	982
Środki pieniężne i ich ekwiwalenty	13 573	9 035	6 523
<b>Aktywa razem</b>	<b>180 703</b>	<b>175 439</b>	<b>180 657</b>



Pasywa	31.03.2020	31.12.2019	31.03.2019
<b>Kapitały własne</b>	<b>166 902</b>	<b>163 624</b>	<b>166 815</b>
<b>Kapitały własne akcjonariuszy jednostki dominującej</b>	<b>164 344</b>	<b>160 825</b>	<b>164 598</b>
Kapitał zakładowy	2 519	2 519	2 519
Kapitał zapasowy ze sprzedaży akcji powyżej ceny nominalnej	22 976	22 976	22 976
Akcje własne (wielkość ujemna)	-8 278	-11 000	
Pozostałe kapitały	130 037	131 367	120 652
Różnice kursowe z przeliczenia	-3 343	-2 413	-2 566
Niepodzielony wynik finansowy	17 377	3 272	17 079
Wynik finansowy bieżącego okresu	3 056	14 104	3 938
<b>Kapitał mniejszości</b>	<b>2 558</b>	<b>2 799</b>	<b>2 217</b>
<b>Zobowiązania długoterminowe</b>	<b>1 427</b>	<b>1 399</b>	<b>1 445</b>
Pozostałe zobowiązania finansowe	2	4	61
Rezerwy z tytułu odroczonego podatku dochodowego	1 042	1 012	1 039
Rezerwa na świadczenia emerytalne i podobne	383	383	345
<b>Zobowiązania krótkoterminowe</b>	<b>12 374</b>	<b>10 416</b>	<b>12 397</b>
Kredyty i pożyczki			
Pozostałe zobowiązania finansowe	55	79	1 034
Zobowiązania handlowe	9 355	7 686	8 682
Pozostałe zobowiązania	2 284	1 963	2 018
Rozliczenia międzyokresowe przychodów	179	187	169
Rezerwy na świadczenia emerytalne i inne	463	463	456
Pozostałe rezerwy	38	38	38
<b>Pasywa razem</b>	<b>180 703</b>	<b>175 439</b>	<b>180 657</b>

## 2.4 Skonsolidowane sprawozdanie z przepływów pieniężnych

Sprawozdanie z przepływów pieniężnych	01.01. - 31.03.2020	01.01. - 31.03.2019
<b>DZIAŁALNOŚĆ OPERACYJNA</b>		
<b>Zysk / Strata przed opodatkowaniem</b>	<b>3 578</b>	<b>4 845</b>
<b>Korekty razem:</b>	<b>120</b>	<b>-1 803</b>
Amortyzacja	1 917	1 887
Zyski (straty) z tytułu różnic kursowych	773	-188
Odsetki i udziały w zyskach (dywidendy)	-1	
Zysk (strata) z działalności inwestycyjnej	-18	-21
Zmiana stanu rezerw		
Zmiana stanu zapasów	-3 720	-1 802
Zmiana stanu należności	-568	-2 452
Zmiana stanu zobowiązań, z wyjątkiem pożyczek i kredytów	2 272	949
Zmiana stanu pozostałych aktywów	-967	-730
Inne korekty	432	554
<b>Gotówka z działalności operacyjnej</b>	<b>3 698</b>	<b>3 042</b>
Podatek dochodowy (zapłacony) / zwrócony	-523	-460
<b>Przepływy pieniężne netto z działalności operacyjnej</b>	<b>3 175</b>	<b>2 582</b>

Sprawozdanie z przepływów pieniężnych	01.01. - 31.03.2020	01.01. - 31.03.2019
<b>DZIAŁALNOŚĆ INWESTYCYJNA</b>		
<b>Wpływy</b>	<b>5 020</b>	<b>16</b>
Zbycie wartości niematerialnych oraz rzeczowych aktywów trwałych	19	16
Zbycie inwestycji w nieruchomości		
Zbycie aktywów finansowych	5 001	
Inne wpływy inwestycyjne		
<b>Wydatki</b>	<b>4 592</b>	<b>6 492</b>
Nabycie wartości niematerialnych oraz rzeczowych aktywów trwałych	2 091	3 492
Nabycie inwestycji w nieruchomości		
Wydatki na aktywa finansowe	2 501	3 000
Inne wydatki inwestycyjne		
<b>Przepływy pieniężne netto z działalności inwestycyjnej</b>	<b>428</b>	<b>-6 476</b>
<b>DZIAŁALNOŚĆ FINANSOWA</b>		
<b>Wpływy</b>	<b>961</b>	<b>1 082</b>
Wpływy netto z wydania udziałów (emisji akcji) i innych instrumentów kapitałowych oraz dopłat do kapitału	961	1 082
Kredyty i pożyczki		
Emisja dłużnych papierów wartościowych		
Inne wpływy finansowe		
<b>Wydatki</b>	<b>26</b>	<b>126</b>
Nabycie udziałów (akcji) własnych		
Dywidendy i inne wpłaty na rzecz właścicieli		
Inne, niż wpłaty na rzecz właścicieli, wydatki z tytułu podziału zysku		
Spląty kredytów i pożyczek		100
Wykup dłużnych papierów wartościowych		
Z tytułu innych zobowiązań finansowych	26	26
Płatności zobowiązań z tytułu umów leasingu finansowego		
Odsetki		
Inne wydatki finansowe		
<b>Przepływy pieniężne netto z działalności finansowej</b>	<b>935</b>	<b>956</b>
<b>Przepływy pieniężne netto razem</b>	<b>4 538</b>	<b>-2 938</b>
<b>Bilansowa zmiana stanu środków pieniężnych, w tym</b>	<b>4 538</b>	<b>-2 938</b>
- zmiana stanu środków pieniężnych z tytułu różnic kursowych		-15
<b>Środki pieniężne na początek okresu</b>	<b>9 035</b>	<b>9 476</b>
<b>Środki pieniężne na koniec okresu</b>	<b>13 573</b>	<b>6 523</b>

## 2.5 Skonsolidowane sprawozdanie ze zmian w kapitale własnym

Sprawozdanie ze zmian w kapitale własnym	Kapitał zakładowy	Kapitał zapasowy ze sprzedaży akcji powyżej ceny nominalnej	Akcje własne	Kapitał rezerwowy na odkup akcji własnych	Pozostałe kapitały	Różnice kursowe z przeliczenia	Niepodzielony wynik finansowy	Wynik finansowy bieżącego okresu	Kapitał własny akcjonariuszy jednostki dominującej	Kapitał akcjonariuszy niekontrolujących	Razem kapitały własne
<b>Trzy miesiące zakończone 31.03.2020 r.</b>											
<b>Kapitał własny na dzień 01.01.2020</b>	<b>2 519</b>	<b>22 976</b>	<b>-11 000</b>	<b>0</b>	<b>131 367</b>	<b>-2 413</b>	<b>17 376</b>	<b>0</b>	<b>160 825</b>	<b>2 799</b>	<b>163 624</b>
<i>Zmiany zasad (polityki) rachunkowości</i>									0		0
<i>Korekty z tyt. błędów podstawowych</i>									0		0
<b>Kapitał własny po korektach</b>	<b>2 519</b>	<b>22 976</b>	<b>-11 000</b>	<b>0</b>	<b>131 367</b>	<b>-2 413</b>	<b>17 376</b>	<b>0</b>	<b>160 825</b>	<b>2 799</b>	<b>163 624</b>
Skup akcji własnych									0		0
Umorzenie akcji									0		0
Płatność w formie akcji własnych			2 722		-1 330				1 392		1 392
Podział zysku netto									0		0
Suma dochodów całkowitych						-929		3 056	2 127	-241	1 886
<b>Kapitał własny na dzień 31.03.2020</b>	<b>2 519</b>	<b>22 976</b>	<b>-8 278</b>	<b>0</b>	<b>130 037</b>	<b>-3 342</b>	<b>17 376</b>	<b>3 056</b>	<b>164 344</b>	<b>2 558</b>	<b>166 902</b>
<b>Dwanaście miesięcy zakończonych 31.12.2019 r.</b>											
<b>Kapitał własny na dzień 01.01.2019</b>	<b>2 519</b>	<b>22 976</b>	<b>-3 298</b>	<b>0</b>	<b>122 315</b>	<b>-3 080</b>	<b>17 079</b>	<b>0</b>	<b>158 511</b>	<b>2 090</b>	<b>160 601</b>
<i>Zmiany zasad (polityki) rachunkowości</i>									0		0
<i>Korekty z tyt. błędów podstawowych</i>									0		0
<b>Kapitał własny po korektach</b>	<b>2 519</b>	<b>22 976</b>	<b>-3 298</b>	<b>0</b>	<b>122 315</b>	<b>-3 080</b>	<b>17 079</b>	<b>0</b>	<b>158 511</b>	<b>2 090</b>	<b>160 601</b>
Umorzenie akcji			-11 000	-11 000	11 000			0	-11 000		-11 000
Płatności w formie akcji własnych								0	0		0
Aktualizacja kapitału rezerwowego na realizację odkupu akcji własnych			3 298		-333				2 965		2 965
Skup akcji własnych				11 000	-11 000			0	0		0
Podział zysku netto					9 385		-9 385	0	0		0
Wyplata dywidendy							-4 407	0	-4 407		-4 407
Korekty konsolidacyjne							-15		-15		-15
Suma dochodów całkowitych						667		14 104	14 771	709	15 480
<b>Kapitał własny na dzień 31.12.2019</b>	<b>2 519</b>	<b>22 976</b>	<b>-11 000</b>	<b>0</b>	<b>131 367</b>	<b>-2 413</b>	<b>3 272</b>	<b>14 104</b>	<b>160 825</b>	<b>2 799</b>	<b>163 624</b>

[wszystkie kwoty podane są w tys. złotych o ile nie podano inaczej]

Sprawozdanie ze zmian w kapitale własnym	Kapitał zakładowy	Kapitał zapasowy ze sprzedaży akcji powyżej ceny nominalnej	Akcje własne	Kapitał rezerwowy na odkup akcji własnych	Pozostałe kapitały	Różnice kursowe z przeliczenia	Niepodzielony wynik finansowy	Wynik finansowy bieżącego okresu	Kapitał własny akcjonariuszy jednostki dominującej	Kapitał akcjonariuszy niekontrolujących	Razem kapitały własne
<b>Trzy miesiące zakończone 31.03.2019 r.</b>											
<b>Kapitał własny na dzień 01.01.2019</b>	<b>2 519</b>	<b>22 976</b>	<b>-3 298</b>	<b>0</b>	<b>122 315</b>	<b>-3 080</b>	<b>17 079</b>	<b>0</b>	<b>158 511</b>	<b>2 090</b>	<b>160 601</b>
<i>Zmiany zasad (polityki) rachunkowości</i>									0		0
<i>Korekty z tyt. błędów podstawowych</i>									0		0
<b>Kapitał własny po korektach</b>	<b>2 519</b>	<b>22 976</b>	<b>-3 298</b>	<b>0</b>	<b>122 315</b>	<b>-3 080</b>	<b>17 079</b>	<b>0</b>	<b>158 511</b>	<b>2 090</b>	<b>160 601</b>
Skup akcji własnych									0		0
Umorzenie akcji									0		0
Płatność w formie akcji własnych			3 298		-1 663				1 635		1 635
Podział zysku netto									0		0
Suma dochodów całkowitych						514		3 938	4 452	127	4 579
<b>Kapitał własny na dzień 31.03.2019</b>	<b>2 519</b>	<b>22 976</b>	<b>0</b>	<b>0</b>	<b>120 652</b>	<b>-2 566</b>	<b>17 079</b>	<b>3 938</b>	<b>164 598</b>	<b>2 217</b>	<b>166 815</b>

### 3 Kwartałne skrócone jednostkowe sprawozdanie finansowe

Niniejsze skrócone jednostkowe sprawozdanie finansowe zostało sporządzone zgodnie z Międzynarodowymi Standardami Sprawozdawczości Finansowej oraz Międzynarodowymi Standardami Rachunkowości na dzień 31 marca 2020 roku oraz za okres 3 miesięcy zakończony 31 marca 2020 roku.

#### 3.1 Jednostkowy rachunek zysków i strat APLISENS S.A.

Rachunek zysków i strat	01.01. - 31.03.2020	01.01. - 31.03.2019	Zmiana %
<b>Przychody ze sprzedaży ogółem</b>	<b>18 308</b>	<b>18 985</b>	<b>-3,6%</b>
Przychody ze sprzedaży produktów	17 090	17 861	-4,3%
Przychody ze sprzedaży usług	343	348	-1,4%
Przychody ze sprzedaży towarów i materiałów	875	776	12,8%
<b>Koszt własny sprzedaży</b>	<b>10 918</b>	<b>11 071</b>	<b>-1,4%</b>
Koszty wytworzenia sprzedanych produktów i usług	10 336	10 584	-2,3%
Wartość sprzedanych towarów i materiałów	582	487	19,5%
<b>Zysk (strata) brutto na sprzedaży</b>	<b>7 390</b>	<b>7 914</b>	<b>-6,6%</b>
Koszty sprzedaży	559	484	15,5%
Koszty ogólnego zarządu	3 075	3 060	0,5%
<b>Zysk (strata) ze sprzedaży</b>	<b>3 756</b>	<b>4 370</b>	<b>-14,1%</b>
Pozostałe przychody operacyjne	22	22	0,0%
Pozostałe koszty operacyjne	14	39	-64,1%
<b>Zysk (strata) z działalności operacyjnej</b>	<b>3 764</b>	<b>4 353</b>	<b>-13,5%</b>
Przychody finansowe	255	29	779,3%
Koszty finansowe		8	-100,0%
<b>Zysk (strata) brutto</b>	<b>4 019</b>	<b>4 374</b>	<b>-8,1%</b>
Podatek dochodowy	675	761	-11,3%
<b>Zysk (strata) netto</b>	<b>3 344</b>	<b>3 613</b>	<b>-7,4%</b>
<b>Zysk (strata) netto na jedną akcję (w zł) *</b>	<b>0,28</b>	<b>0,29</b>	<b>-3,4%</b>

\*bez akcji własnych

Wybrane parametry finansowe	01.01. - 31.03.2020	01.01. - 31.03.2019	Zmiana
EBITDA	5 404	5 975	-9,6%
Rentowność EBITDA	29,5%	31,5%	-2,0 p.p.
Rentowność EBIT	20,6%	22,9%	-2,3 p.p.
Rentowność netto	18,3%	19,0%	-0,7 p.p.

### 3.2 Jednostkowe sprawozdanie z całkowitych dochodów APLISENS S.A.

Sprawozdanie z całkowitych dochodów	01.01. - 31.03.2020	01.01. - 31.03.2019
<b>Zysk (strata) netto</b>	<b>3 344</b>	<b>3 613</b>
Zmiany w nadwyżce z przeszacowania		
Zyski (straty) z tytułu przeszacowania składników aktywów finansowych dostępnych do sprzedaży		
Efektywna część zysków i strat związanych z instrumentami zabezpieczającymi przepływy środków pieniężnych		
Zyski (straty) aktuarialne z programów określonych świadczeń emerytalnych		
Różnice kursowe z wyceny jednostek działających za granicą		
Udział w dochodach całkowitych jednostek stowarzyszonych		
Podatek dochodowy związany z elementami pozostałych całkowitych dochodów		
<b>Suma dochodów całkowitych</b>	<b>3 344</b>	<b>3 613</b>

### 3.3 Jednostkowe sprawozdanie z sytuacji finansowej APLISENS S.A.

Aktywa	31.03.2020	31.12.2019	31.03.2019
<b>Aktywa trwałe</b>	<b>104 389</b>	<b>105 123</b>	<b>106 481</b>
Rzeczowe aktywa trwałe	71 704	72 286	73 029
Wartości niematerialne	10 491	10 385	10 231
Inwestycje w jednostkach podporządkowanych	17 130	17 130	17 120
Pozostałe aktywa finansowe			162
Aktywa z tytułu odroczonego podatku dochodowego	5 064	5 322	5 939
<b>Aktywa obrotowe</b>	<b>64 415</b>	<b>57 766</b>	<b>62 556</b>
Zapasy	34 594	32 318	36 635
Należności handlowe	16 216	14 654	17 076
Należności z tytułu bieżącego podatku dochodowego	853	725	216
Pozostałe należności	80	78	67
Aktywa finansowe wyceniane w wartości godziwej przez wynik finansowy		2 501	3 005
Pozostałe aktywa finansowe	171	160	161
Rozliczenia międzyokresowe	1 037	187	836
Środki pieniężne i ich ekwiwalenty	11 464	7 143	4 560
<b>Aktywa razem</b>	<b>168 804</b>	<b>162 889</b>	<b>169 037</b>

Pasywa	31.03.2020	31.12.2019	31.03.2019
<b>Kapitały własne</b>	<b>162 878</b>	<b>158 142</b>	<b>162 816</b>
Kapitał zakładowy	2 519	2 519	2 519
Kapitał zapasowy ze sprzedaży akcji powyżej ceny nominalnej	22 976	22 976	22 976
Akcje własne (wielkość ujemna)	-8 278	-11 000	
Pozostałe kapitały	129 301	130 631	120 404
Niepodzielony wynik finansowy	13 016		13 304
Wynik finansowy bieżącego okresu	3 344	13 016	3 613
<b>Zobowiązania długoterminowe</b>	<b>702</b>	<b>667</b>	<b>619</b>
Rezerwy z tytułu odroczonego podatku dochodowego	348	313	302
Rezerwa na świadczenia emerytalne i podobne	354	354	317
<b>Zobowiązania krótkoterminowe</b>	<b>5 224</b>	<b>4 080</b>	<b>5 602</b>
Pozostałe zobowiązania finansowe			935
Zobowiązania handlowe	2 578	2 006	2 522
Pozostałe zobowiązania	2 000	1 441	1 566
Rozliczenia międzyokresowe przychodów	145	132	85
Rezerwa na świadczenia emerytalne i podobne	463	463	456
Pozostałe rezerwy	38	38	38
<b>Pasywa razem</b>	<b>168 804</b>	<b>162 889</b>	<b>169 037</b>

### 3.4 Jednostkowe sprawozdanie z przepływów pieniężnych APLISENS S.A.

Sprawozdanie z przepływów pieniężnych	01.01. - 31.03.2020	01.01. - 31.03.2019
<b>DZIAŁALNOŚĆ OPERACYJNA</b>		
<b>Zysk / Strata przed opodatkowaniem</b>	<b>4 019</b>	<b>4 374</b>
<b>Korekty razem:</b>	<b>-1 220</b>	<b>-2 314</b>
Amortyzacja	1 640	1 622
Zyski (straty) z tytułu różnic kursowych	-9	-3
Odsetki i udziały w zyskach (dywidendy)	-1	
Zysk (strata) z działalności inwestycyjnej	-18	-21
Zmiana stanu rezerw		
Zmiana stanu zapasów	-2 276	-1 226
Zmiana stanu należności	-1 564	-3 230
Zmiana stanu zobowiązań, z wyjątkiem pożyczek i kredytów	1 413	622
Zmiana stanu pozostałych aktywów	-837	-632
Inne korekty	432	554
<b>Gotówka z działalności operacyjnej</b>	<b>2 799</b>	<b>2 060</b>
Podatek dochodowy (zapłacony) / zwrócony	-509	-376
<b>Przepływy pieniężne netto z działalności operacyjnej</b>	<b>2 290</b>	<b>1 684</b>
<b>DZIAŁALNOŚĆ INWESTYCYJNA</b>		
<b>Wpływy</b>	<b>5 020</b>	<b>16</b>
Zbycie wartości niematerialnych oraz rzeczowych aktywów trwałych	19	16
Zbycie inwestycji w nieruchomości		
Zbycie aktywów finansowych		
Inne wpływy inwestycyjne	5 001	

Sprawozdanie z przepływów pieniężnych	01.01. - 31.03.2020	01.01. - 31.03.2019
<b>Wydatki</b>	<b>3 950</b>	<b>6 492</b>
Nabycie wartości niematerialnych oraz rzeczowych aktywów trwałych	1 449	3 492
Nabycie inwestycji w nieruchomości		
Wydatki na aktywa finansowe	2 501	3 000
Inne wydatki inwestycyjne		
<b>Przepływy pieniężne netto z działalności inwestycyjnej</b>	<b>1 070</b>	<b>-6 476</b>
<b>DZIAŁALNOŚĆ FINANSOWA</b>		
<b>Wpływy</b>	<b>961</b>	<b>1 082</b>
Wpływy netto z wydania udziałów (emisji akcji) i innych instrumentów kapitałowych oraz dopłat do kapitału	961	1 082
Kredyty i pożyczki		
Emisja dłużnych papierów wartościowych		
Inne wpływy finansowe		
<b>Wydatki</b>	<b>0</b>	<b>0</b>
Nabycie udziałów (akcji) własnych		
Dywidendy i inne wpłaty na rzecz właścicieli		
Inne, niż wpłaty na rzecz właścicieli, wydatki z tytułu podziału zysku		
Spląty kredytów i pożyczek		
Wykup dłużnych papierów wartościowych		
Z tytułu innych zobowiązań finansowych		
Płatności zobowiązań z tytułu umów leasingu finansowego		
Odsetki		
Inne wydatki finansowe		
<b>Przepływy pieniężne netto z działalności finansowej</b>	<b>961</b>	<b>1 082</b>
<b>Przepływy pieniężne netto razem</b>	<b>4 321</b>	<b>-3 710</b>
<b>Bilansowa zmiana stanu środków pieniężnych, w tym</b>	<b>4 321</b>	<b>-3 725</b>
- zmiana stanu środków pieniężnych z tytułu różnic kursowych		-15
<b>Środki pieniężne na początek okresu</b>	<b>7 143</b>	<b>8 285</b>
<b>Środki pieniężne na koniec okresu</b>	<b>11 464</b>	<b>4 560</b>



### 3.5 Jednostkowe sprawozdanie ze zmian w kapitale własnym APLISENS S.A.

Sprawozdanie ze zmian w kapitale własnym	Kapitał zakładowy	Kapitał zapasowy ze sprzedaży akcji powyżej ceny nominalnej	Akcje własne	Kapitał rezerwowy na realizację odkupu akcji własnych	Pozostałe kapitały	Niepodzielony wynik finansowy	Wynik finansowy bieżącego okresu	Kapitał własny ogółem
<b>Trzy miesiące zakończone 31.03.2020 r.</b>								
<b>Kapitał własny na dzień 01.01.2020 r.</b>	<b>2 519</b>	<b>22 976</b>	<b>-11 000</b>	<b>0</b>	<b>130 631</b>	<b>13 016</b>	<b>0</b>	<b>158 142</b>
<i>Zmiany zasad (polityki) rachunkowości</i>								0
<i>Korekty z tyt. błędów podstawowych</i>								0
<b>Kapitał własny po korektach</b>	<b>2 519</b>	<b>22 976</b>	<b>-11 000</b>	<b>0</b>	<b>130 631</b>	<b>13 016</b>	<b>0</b>	<b>158 142</b>
Skup akcji własnych								0
Koszty emisji akcji								0
Płatność w formie akcji własnych			2 722		-1 330			1 392
Podział zysku netto								0
Wyplata dywidendy								0
Suma dochodów całkowitych							3 344	3 344
<b>Kapitał własny na dzień 31.03.2020 r.</b>	<b>2 519</b>	<b>22 976</b>	<b>-8 278</b>	<b>0</b>	<b>129 301</b>	<b>13 016</b>	<b>3 344</b>	<b>162 878</b>
<b>Dwanaście miesięcy zakończone 31.12.2019 r.</b>								
<b>Kapitał własny na dzień 01.01.2019 r.</b>	<b>2 519</b>	<b>22 976</b>	<b>-3 298</b>	<b>0</b>	<b>122 067</b>	<b>13 304</b>	<b>0</b>	<b>157 568</b>
<i>Zmiany zasad (polityki) rachunkowości</i>								0
<i>Korekty z tyt. błędów podstawowych</i>								0
<b>Kapitał własny po korektach</b>	<b>2 519</b>	<b>22 976</b>	<b>-3 298</b>	<b>0</b>	<b>122 067</b>	<b>13 304</b>	<b>0</b>	<b>157 568</b>
Skup akcji własnych			-11 000	-11 000	11 000			-11 000
Umorzenie akcji	0	0			0			0
Płatność w formie akcji własnych			3 298		-333			2 965
Aktualizacja kapitału rezerwowego na realizację odkupu akcji własnych				11 000	-11 000			0
Podział zysku netto					8 897	-8 897		0
Wyplata dywidendy						-4 407		-4 407
Suma dochodów całkowitych							13 016	13 016
<b>Kapitał własny na dzień 31.12.2019 r.</b>	<b>2 519</b>	<b>22 976</b>	<b>-11 000</b>	<b>0</b>	<b>130 631</b>	<b>0</b>	<b>13 016</b>	<b>158 142</b>

Sprawozdanie ze zmian w kapitale własnym	Kapitał zakładowy	Kapitał zapasowy ze sprzedaży akcji powyżej ceny nominalnej	Akcje własne	Kapitał rezerwowy na realizację odkupu akcji własnych	Pozostałe kapitały	Niepodzielony wynik finansowy	Wynik finansowy bieżącego okresu	Kapitał własny ogółem
<b>Trzy miesiące zakończone 31.03.2019 r.</b>								
<b>Kapitał własny na dzień 01.01.2019 r.</b>	<b>2 519</b>	<b>22 976</b>	<b>-3 298</b>	<b>0</b>	<b>122 067</b>	<b>13 304</b>	<b>0</b>	<b>157 568</b>
<i>Zmiany zasad (polityki) rachunkowości</i>								0
<i>Korekty z tyt. błędów podstawowych</i>								0
<b>Kapitał własny po korektach</b>	<b>2 519</b>	<b>22 976</b>	<b>-3 298</b>	<b>0</b>	<b>122 067</b>	<b>13 304</b>	<b>0</b>	<b>157 568</b>
Skup akcji własnych								0
Koszty emisji akcji								0
Płatność w formie akcji własnych			3 298		-1 663			1 635
Podział zysku netto								0
Wyplata dywidendy								0
Suma dochodów całkowitych							3 613	3 613
<b>Kapitał własny na dzień 31.03.2019 r.</b>	<b>2 519</b>	<b>22 976</b>	<b>0</b>	<b>0</b>	<b>120 404</b>	<b>13 304</b>	<b>3 613</b>	<b>162 816</b>

## 4 Informacja dodatkowa do skróconego skonsolidowanego sprawozdania finansowego

### 4.1 Opis przyjętych zasad rachunkowości

W skróconym skonsolidowanym sprawozdaniu finansowym za I kwartał 2020 roku oraz w jednostkowym skróconym sprawozdaniu finansowym za I kwartał 2020 roku przestrzegano tych samych zasad (polityki) rachunkowości i metod obliczeniowych, co w ostatnim rocznym sprawozdaniu finansowym. W opisywanym okresie nie wystąpiły istotne zmiany wielkości szacunkowych, w tym o korekty utworzonych w poprzednich okresach rezerw, jak również zmiany w dokonanych odpisach aktualizujących wartość składników aktywów.

Zasady przyjęte przy sporządzaniu skonsolidowanego sprawozdania finansowego za I kwartał 2020 roku zastosowane także w odniesieniu do jednostkowego sprawozdania finansowego za analogiczny okres sprawozdawczy.

#### 4.1.1 Zgodność z Międzynarodowymi Standardami Sprawozdawczości Finansowej

Niniejsze skonsolidowane sprawozdanie finansowe zostało sporządzone zgodnie z Międzynarodowymi Standardami Sprawozdawczości Finansowej („MSSF”) oraz MSSF zatwierdzonymi przez Unię Europejską (UE). Na dzień zatwierdzenia niniejszego sprawozdania do publikacji, biorąc pod uwagę toczący się w UE proces wprowadzania standardów MSSF oraz prowadzoną przez Grupę działalność, w zakresie stosowanych przez Grupę zasad rachunkowości nie ma różnicy między standardami MSSF, które weszły w życie, a standardami MSSF zatwierdzonymi przez UE. MSSF obejmują standardy i interpretacje zaakceptowane przez Radę Międzynarodowych Standardów Rachunkowości („RMSR”) oraz Komitet ds. Interpretacji Międzynarodowej Sprawozdawczości Finansowej („KIMSF”).

#### 4.1.2 Założenie kontynuacji działalności gospodarczej i porównywalność sprawozdań finansowych

Skonsolidowane sprawozdanie finansowe zostało sporządzone przy założeniu kontynuowania działalności gospodarczej przez Grupę w okresie 12 miesięcy po ostatnim dniu bilansowym, czyli 31.03.2020 roku. Zarząd Spółki dominującej nie stwierdza na dzień publikacji sprawozdania istnienia faktów i okoliczności, które wskazywałyby na zagrożenia dla możliwości kontynuowania działalności w okresie 12 miesięcy po dniu bilansowym na skutek zamierzonego lub przymusowego zaniechania bądź istotnego ograniczenia dotychczasowej działalności.

Do dnia sporządzenia skonsolidowanego sprawozdania finansowego za okres 01.01. – 31.03.2020 roku nie wystąpiły zdarzenia, które nie zostały, a powinny być ujęte w księgach rachunkowych okresu sprawozdawczego. Jednocześnie w niniejszym sprawozdaniu finansowym nie występują istotne zdarzenia dotyczące lat ubiegłych.

#### 4.1.3 Zasady konsolidacji

##### a) Jednostki zależne

Jednostki zależne to wszelkie jednostki, w odniesieniu do których Grupa ma zdolność kierowania ich polityką finansową i operacyjną, co zwykle towarzyszy posiadaniu większości ogólnej liczby głosów w organach stanowiących. Przy dokonywaniu oceny czy Grupa kontroluje daną jednostkę, uwzględnia się istnienie i wpływ potencjalnych praw głosu, które w danej chwili można zrealizować lub zamienić.

Jednostki zależne podlegają pełnej konsolidacji od dnia przejęcia nad nimi kontroli przez Grupę. Przestaje się je konsolidować z dniem ustania kontroli. Przejęcie jednostek zależnych przez Grupę rozlicza się metodą nabycia. Koszt przejęcia ustala się jako wartość godziwą przekazanych aktywów, wyemitowanych instrumentów kapitałowych oraz zobowiązań zaciągniętych lub przejętych na dzień wymiany, powiększoną o koszty bezpośrednio związane z przejęciem. Możliwe do zidentyfikowania aktywa nabyte oraz zobowiązania i zobowiązania warunkowe przejęte w ramach połączenia jednostek gospodarczych wycenia się początkowo według ich wartości godziwej na dzień przejęcia, niezależnie od wielkości ewentualnych udziałów mniejszości. Nadwyżkę kosztu przejęcia nad wartością godziwą udziału Grupy w możliwych do zidentyfikowania przejętych aktywach netto ujmuje się jako wartość firmy. Jeżeli koszt przejęcia jest niższy od wartości godziwej aktywów netto przejętej jednostki zależnej, różnicę ujmuje się bezpośrednio w rachunku zysków i strat.

Przychody i koszty, rozrachunki i niezrealizowane zyski na transakcjach pomiędzy spółkami Grupy są eliminowane. Niezrealizowane straty również podlegają eliminacji, chyba, że transakcja dostarcza dowodów na utratę wartości przez przekazany składnik aktywów. Zasady rachunkowości stosowane przez jednostki zależne zostały zmienione tam, gdzie było to konieczne, dla zapewnienia zgodności z zasadami rachunkowości stosowanymi przez Grupę.

#### **b) Udziały mniejszości oraz transakcje z udziałowcami mniejszościowymi**

Udziały mniejszości obejmują nie należące do Grupy udziały w spółkach objętych konsolidacją. Kapitały mniejszości ustala się jako wartość aktywów netto jednostki powiązanej, przypadających na dzień nabycia, akcjonariuszom spoza grupy kapitałowej. Wartość tą zmniejsza/zwiększa się o przypadające na kapitał mniejszości zwiększenia/zmniejszenia, z tym, że straty mogą być przyporządkowane kapitałowi mniejszości tylko do wysokości kwot gwarantujących ich pokrycie przez mniejszość. Nadwyżka strat podlega rozliczeniu z kapitałem własnym grupy kapitałowej. Grupa zastosowała zasadę traktowania transakcji z udziałowcami mniejszościowymi jako transakcje z podmiotami trzecimi niepowiązanymi z Grupą.

#### **c) Spółki objęte skonsolidowanym sprawozdaniem finansowym**

Niniejsze skonsolidowane sprawozdania finansowe za okresy kończące się 31 marca 2020 roku i 31 marca 2019 roku obejmują następujące jednostki wchodzące w skład Grupy:

Wyszczególnienie	Udział w ogólnej liczbie głosów (w %)	
	31.03.2020	31.03.2019
APLISENS S.A.	Jednostka dominująca	
OOO APLISENS ROSJA	90%	90%
SOOO APLISENS Białoruś	60%	60%
APLISENS S.R.L. RUMUNIA	51%	51%
CZAH POMIAR Sp. z o.o.	100%	100%

#### **4.1.4 Opis przyjętych zasad (polityki) rachunkowości, w tym metod wyceny aktywów i pasywów oraz przychodów i kosztów**

Skonsolidowane sprawozdanie finansowe zostało sporządzone w oparciu o zasadę kosztu historycznego, za wyjątkiem: pochodnych instrumentów finansowych, instrumentów finansowych według wartości godziwej, której zmiana ujmowana jest w rachunku zysków i strat, aktywów finansowych dostępnych do sprzedaży, inwestycji w nieruchomości, które zostały wycenione według wartości godziwej.

Wartość bilansowa ujętych zabezpieczanych aktywów i zobowiązań jest korygowana o zmiany wartości godziwej, które można przypisać ryzyku, przed którym te aktywa i zobowiązania są zabezpieczone.

Niniejsze skonsolidowane sprawozdanie finansowe jest przedstawione w złotych („PLN”), a wszystkie wartości, o ile nie wskazano inaczej, podane są w tysiącach PLN.

#### **Prezentacja sprawozdań z uwzględnieniem segmentów działalności**

Segment działalności jest grupą aktywów i obszarów działań firmy podejmowanych w celu dostarczania produktów lub usług podlegających określonym rodzajom ryzyka i korzyści różniącym się od rodzajów ryzyka i korzyści innych segmentów działalności. Podstawą wyodrębnienia kosztów segmentu są koszty, na które składają się koszty sprzedaży produktów klientom zewnętrznym oraz koszty transakcji realizowanych z innymi segmentami, które wynikają z działalności operacyjnej danego segmentu i dają się bezpośrednio przyporządkować do tego segmentu.

Aktywa użytkowane wspólnie przez jeden lub przez większą ilość segmentów przypisuje się do tych segmentów wtedy i tylko wtedy, gdy odnośne przychody zostały przypisane także do tych segmentów.

Spółki stanowiące Grupę Kapitałową ujawniają przychody każdego segmentu objętego obowiązkiem sprawozdawczym.

Przychody segmentu ze sprzedaży na rzecz klientów zewnętrznych oraz przychody segmentu pochodzące z transakcji realizowanych z innymi segmentami wykazuje się osobno.

#### **Przychody i koszty działalności operacyjnej**

Przychody ze sprzedaży obejmują otrzymane lub należne kwoty ze sprzedaży wyrobów gotowych, towarów lub usług (po pomniejszeniu o rabaty, zwroty i upusty). Przychody ze sprzedaży wykazywane są w wartościach netto, tj. po pomniejszeniu o należny podatek od towarów i usług (VAT).

Zgodnie z MSSF 15 podstawowym kryterium ujęcia przychodów jest wypełnienie zobowiązania do wykonania świadczenia, co ma miejsce w momencie uzyskania przez nabywcę kontroli nad dobrami lub usługami. Transfer towarów lub usług na rzecz klienta ujmowany jest w wysokości wynagrodzenia, którego Spółka spodziewa się w zamian za te towary lub usługi. MSSF 15 (§ 31 i n.) wskazuje konieczność oszacowania i ujęcia przychodów w momencie przekazania kontroli nad dobrem lub usługą w wysokości, która z dużym prawdopodobieństwem nie będzie ulegała znaczącemu odwróceniu.

Do kosztów powstałych w toku podstawowej działalności zalicza się koszt własny sprzedaży, koszty sprzedaży oraz kosztów ogólnego zarządu.

Koszty sprzedanych produktów, towarów i usług obejmują koszty bezpośrednio związane z wytworzeniem sprzedanych produktów, nabyciem towarów lub świadczeniem usług. Koszty sprzedaży obejmują koszty handlowe. Koszty ogólnego zarządu obejmują koszty związane z kierowaniem Spółką oraz koszty administracyjne.

#### **Pozostałe przychody, koszty, zyski i straty**

Pozostałe przychody i koszty operacyjne są to koszty i przychody nie związane bezpośrednio z działalnością podstawową. W Grupie są to przede wszystkim odpisy aktualizujące wartość majątku.

Przychody finansowe i koszty finansowe to przede wszystkim - w przychodach - odsetki od posiadanych środków na rachunkach bankowych i zysk na różnicach kursowych, w kosztach - to odsetki od zobowiązań i kredytu oraz strata na różnicach kursowych.

Przychody z tytułu odsetek są ujmowane w okresie, którego dotyczą (z uwzględnieniem metody efektywnej stopy procentowej).

Dotacji rządowych, łącznie z niepieniężnymi dotacjami wykazywanymi w wartości godziwej, nie ujmuje się, dopóki nie istnieje wystarczająca pewność, iż Grupa spełni warunki związane z dotacjami oraz dotacje będą otrzymane. Dotacje nie zwiększają bezpośrednio kapitału własnego.

Dotacje państwowe do aktywów trwałych są prezentowane w bilansie jako rozliczenia międzyokresowe przychodów i odpisywane w rachunek zysków i strat przez przewidywany okres użytkowania tych aktywów.

#### **Podatki**

Podstawowa działalność Grupy podlega opodatkowaniu podatkiem dochodowym, na zasadach określonych w ustawie o podatku dochodowym od osób prawnych.

W celu prawidłowego ustalenia podstawy opodatkowania podatkiem dochodowym od osób prawnych w planie kont spółek Grupy zostały wyróżnione konta analityczne grupujące koszty niestanowiące kosztów uzyskania przychodów w rozumieniu ustawy o podatku dochodowym, koszty zwiększające podstawę opodatkowania oraz konta grupujące przychody niestanowiące przychodów podatkowych, a także kwoty podwyższające przychody podatkowe. Przy ustalaniu dochodu /straty podatkowej należy uwzględnić odpowiednio w/w konta.

#### **Podatek odroczony**

W związku z przejściowymi różnicami między wykazaną w księgach rachunkowych wartością aktywów i pasywów a ich wartością podatkową oraz stratą podatkową możliwą do odliczenia w latach przyszłych, Grupa tworzy rezerwę i ustala aktywa z tytułu podatku odroczonego.

Wysokość rezerwy i aktywów z tytułu odroczonego podatku dochodowego ustala się przy uwzględnieniu stawek podatku dochodowego obowiązującego w roku powstania obowiązku podatkowego.

#### **Rzeczowe aktywa trwałe**

Zgodnie z MSR 16 rzeczowe aktywa trwałe są wykazywane według cen nabycia pomniejszonych o skumulowaną amortyzację oraz łączne odpisy aktualizujące z tytułu utraty wartości. Rzeczowe aktywa trwałe amortyzuje się metodą liniową przez okres ekonomicznego użytkowania. Okres i metoda amortyzacji podlega weryfikacji, co najmniej na koniec każdego roku obrotowego.

Dla rzeczowych aktywów trwałych Grupa stosuje następujące roczne stawki amortyzacji:

- |                           |        |
|---------------------------|--------|
| ▪ Budynki, lokale         | 2,5%   |
| ▪ Maszyny i urządzenia    | 10-25% |
| ▪ Systemy sieciowe        | 10%    |
| ▪ Środki transportu       | 20%    |
| ▪ Sprzęt komputerowy      | 30%    |
| ▪ Pozostałe środki trwałe | 20%    |

## **Wartości niematerialne**

Zgodnie z MSR 38 wartości niematerialne są wykazywane według cen nabycia pomniejszonych o skumulowaną amortyzację oraz łączne odpisy aktualizujące z tytułu utraty wartości. Wartości niematerialne amortyzuje się metodą liniową przez okres ekonomicznego użytkowania. Okres i metoda amortyzacji podlega weryfikacji, co najmniej na koniec każdego roku obrotowego.

Dla wartości niematerialnych Grupa stosuje następujące roczne stawki amortyzacji:

- oprogramowanie komputerowe 30%
- licencje 30%
- koszty prac rozwojowych 14-20%

## **Utrata wartości aktywów niefinansowych**

Odpisy aktualizujące wartość aktywów niefinansowych majątku obrotowego związane z utratą ich wartości lub wyceną na dzień bilansowy obciążają pozostałe koszty operacyjne. W przypadku ustania przyczyny dokonania odpisu aktualizującego, wartość rzeczowych składników obrotowych jest odnoszona na dobro pozostałych przychodów operacyjnych.

## **Leasing**

Spółka ocenia w momencie zawarcia umowy, czy umowa jest leasingiem lub zawiera leasing. Umowa jest leasingiem lub zawiera leasing, jeśli przekazuje prawo do kontroli użytkowania zidentyfikowanego składnika aktywów na dany okres w zamian za wynagrodzenie.

Spółka stosuje jednolite podejście do ujmowania i wyceny wszystkich leasingów, z wyjątkiem leasingów krótkoterminowych oraz leasingów aktywów o niskiej wartości. W dacie rozpoczęcia leasingu Spółka rozpoznaje składnik aktywów z tytułu prawa do użytkowania oraz zobowiązanie z tytułu leasingu.

### **▪ Aktywa z tytułu prawa do użytkowania**

Spółka rozpoznaje aktywa z tytułu prawa do użytkowania w dacie rozpoczęcia leasingu (tj. dzień, kiedy bazowy składnik aktywów jest dostępny do użytkowania). Aktywa z tytułu prawa do użytkowania wyceniane są według kosztu, pomniejszone o łączne odpisy amortyzacyjne i odpisy z tytułu utraty wartości, skorygowanego z tytułu jakiegokolwiek aktualizacji wyceny zobowiązań z tytułu leasingu. Koszt aktywów z tytułu prawa do użytkowania obejmuje kwotę ujętych zobowiązań z tytułu leasingu, poniesionych początkowych kosztów bezpośrednich oraz wszelkich opłat leasingowych zapłaconych w dacie rozpoczęcia lub przed tą datą, pomniejszonych o wszelkie otrzymane zachęty leasingowe. O ile Spółka nie ma wystarczającej pewności, że na koniec okresu leasingu uzyska tytuł własności przedmiotu leasingu, ujęte aktywa z tytułu prawa do użytkowania są amortyzowane metodą liniową przez krótszy z dwóch okresów: szacowany okres użytkowania lub okres leasingu. Aktywa z tytułu prawa do użytkowania podlegają testom na utratę wartości.

### **▪ Zobowiązania z tytułu leasingu**

W dacie rozpoczęcia leasingu Spółka wycenia zobowiązania z tytułu leasingu w wysokości wartości bieżącej opłat leasingowych pozostających do zapłaty w tej dacie. Opłaty leasingowe obejmują opłaty stałe (w tym zasadniczo stałe opłaty leasingowe) pomniejszone o wszelkie należne zachęty leasingowe, zmienne opłaty, które zależą od indeksu lub stawki oraz kwoty, których zapłaty oczekuje się w ramach gwarantowanej wartości końcowej. Opłaty leasingowe obejmują również cenę wykonania opcji kupna, jeżeli można z wystarczającą pewnością założyć jej wykonanie przez Spółkę oraz płatności kar pieniężnych za wypowiedzenie leasingu, jeżeli w warunkach leasingu przewidziano możliwość wypowiedzenia leasingu przez Grupę. Zmienne opłaty leasingowe, które nie zależą od indeksu lub stawki, są ujmowane jako koszty w okresie, w którym następuje zdarzenie lub warunek powodujący płatność. Przy obliczaniu wartości bieżącej opłat leasingowych Spółka stosuje krańcową stopę procentową leasingobiorcy w dniu rozpoczęcia leasingu, jeżeli stopy procentowej leasingu nie można z łatwością ustalić. Po dacie rozpoczęcia kwota zobowiązań z tytułu leasingu zostaje zwiększona w celu odzwierciedlenia odsetek i zmniejszona o dokonane płatności leasingowe. Ponadto wartość bilansowa zobowiązań z tytułu leasingu podlega ponownej wycenie w przypadku zmiany okresu leasingu, zmiany zasadniczo stałych opłat leasingowych lub zmiany osądu odnośnie zakupu aktywów bazowych.

## **Inwestycje w jednostkach podporządkowanych**

Inwestycje w jednostkach zależnych, to znaczy jednostkach kontrolowanych są wyceniane według kosztu historycznego pomniejszonego o ewentualną utratę wartości wynikającą z przeprowadzonych testów na utratę wartości.

## **Aktywa i zobowiązania finansowe**

Aktywa finansowe wykazywane są według wartości godziwej z zyskami lub stratami rozliczonymi w rachunku zysków i strat po ich początkowym ujęciu według wartości godziwej.

## **Zapasy**

Zapasy wyceniane są według ceny nabycia lub kosztów wytworzenia nie wyższych od ich ceny sprzedaży netto możliwej do uzyskania na dzień bilansowy. Wartość netto możliwa do uzyskania jest oszacowaną ceną sprzedaży dokonywanej w toku bieżącej działalności gospodarczej, pomniejszona o szacowane koszty wykończenia oraz koszty niezbędne do doprowadzenia sprzedaży do skutku.

## **Należności handlowe i pozostałe**

Należności z tytułu dostaw i usług, są ujmowane i wykazywane według kwot pierwotnie zafakturowanych, z uwzględnieniem odpisów na wątpliwe należności. Odpis na należności wątpliwe szacowany jest wtedy, gdy ściągnięcie pełnej kwoty należności, zgodnie z pierwotnymi warunkami, przestało być prawdopodobne. Za wystąpienie prawdopodobieństwa nieosiągalności przyjmuje się m. in. nie zapłacenie należności w okresie przekraczającym 360 dni ponad określony termin płatności.

## **Rozliczenia międzyokresowe**

Grupa dokonuje rozliczeń międzyokresowych kosztów i przychodów jeśli dotyczą one przyszłych okresów sprawozdawczych.

Do czynnych rozliczeń międzyokresowych kosztów zaliczane są koszty, poniesione do dnia bilansowego dotyczące przyszłych okresów oraz aktywa z tytułu odroczonego podatku dochodowego.

Rozliczenia międzyokresowe przychodów wykazywane są w wysokości otrzymanych przedpłat na usługi, które będą zrealizowane w przyszłych okresach sprawozdawczych.

## **Środki pieniężne i ich ekwiwalenty**

Środki pieniężne obejmują gotówkę w kasie i na rachunkach bankowych. Ekwiwalenty środków pieniężnych są krótkoterminowymi inwestycjami o dużej płynności (o pierwotnym terminie zapadalności do trzech miesięcy), łatwo wymiernymi na określone kwoty środków pieniężnych oraz narażonymi na nieznaczne ryzyko zmiany wartości.

Transakcje przeprowadzane w walutach obcych są ujmowane po przeliczeniu na walutę funkcjonalną (złoty polski) według kursu wymiany z dnia przeprowadzenia transakcji. Pieniężne aktywa i pasywa wyrażone w walutach obcych są wykazywane według kursów wymiany walut obowiązującym na dzień bilansowy.

Zyski i straty powstałe w wyniku zmian kursów walut po dacie transakcji są wykazywane jako przychody lub koszty finansowe w rachunku zysków i strat. Różnice kursowe ujmowane są w rachunku zysków i strat w kwocie netto.

## **Aktywa przeznaczone do sprzedaży i działalność zaniechana**

Wycena aktywów trwałych przeznaczonych do sprzedaży następuje w wartości niższej z dwóch bieżącej wartości księgowej oraz wartości godziwej pomniejszonej o koszty sprzedaży. Nie dokonuje się amortyzacji aktywów przeznaczonych do zbycia i prezentuje się odrębnie.

## **Kapitał zakładowy**

Kapitał zakładowy wykazuje się w wysokości określonej w statucie spółki dominującej i wpisanej w rejestrze sądowym.

## **Kapitał własny przypadający akcjonariuszom jednostki dominującej**

Kapitał własny przypadający akcjonariuszom jednostki dominującej ustala się jako kapitał własny jednostki dominującej powiększony o zyski/straty wypracowane przez jednostki grupy od chwili ich przejścia do dnia bilansowego w części w jakiej jednostka dominująca posiada w nich udziały.

## **Kapitał mniejszościowy**

Kapitały mniejszości ustala się jako wartość aktywów netto jednostki powiązanej, przypadających na dzień nabycia, akcjonariuszom spoza grupy kapitałowej. Wartość tę zmniejsza/zwiększa się o przypadające na kapitał mniejszości zwiększenia/zmniejszenia, z tym że straty mogą być przyporządkowane kapitałowi mniejszości tylko do wysokości kwot gwarantujących ich pokrycie przez mniejszość. Nadwyżka strat podlega rozliczeniu z kapitałem własnym grupy kapitałowej. Grupa zastosowała zasadę traktowania transakcji z udziałowcami mniejszościowymi jako transakcje z podmiotami trzecimi niepowiązanymi z Grupą.

## **Rezerwy**

Rezerwy ujmowane są wówczas, gdy na Grupie ciąży obowiązek (prawny lub zwyczajowy) wynikający ze zdarzeń przeszłych i gdy jest pewne lub wysoce prawdopodobne, że wypełnienie tego obowiązku spowoduje konieczność wypływu środków uosabiających korzyści ekonomiczne, oraz gdy można dokonać wiarygodnego oszacowania kwoty tego zobowiązania.

### **Kredyty bankowe i pożyczki**

W momencie początkowego ujęcia, kredyty bankowe i pożyczki są ujmowane według ceny nabycia odpowiadającej wartości godziwej otrzymanych środków pieniężnych, pomniejszonej o koszty związane z uzyskaniem kredytu lub pożyczki.

Po początkowym ujęciu kredyty i pożyczki prezentowane są wg wzorcowego podejścia wynikającego z MSR 23.

### **Zobowiązania handlowe i pozostałe**

Zobowiązania z tytułu dostaw i usług oraz pozostałe zobowiązania (o ile nie są instrumentami odsetkowymi) są ujmowane i wykazywane według kwot zgodnych z otrzymanymi fakturami lub innymi dokumentami źródłowymi i ujmowane w okresach których dotyczą.

### **Płatności w formie akcji**

Wartość godziwa przyznanej opcji zakupu akcji Jednostki Dominującej jest ujęta jako koszty z tytułu wynagrodzeń w korespondencji ze zwiększeniem kapitału własnego. Wartość godziwa jest określana na dzień przyznania opcji zakupu akcji przez pracowników i rozłożona na okres, w którym pracownicy nabędą bezwarunkowo prawo do realizacji opcji.

### **Wypłata dywidend**

Dywidendy są ujmowane w momencie ustalenia praw akcjonariuszy do ich otrzymania. Dywidendy na rzecz akcjonariuszy ujmuje się jako zobowiązanie w sprawozdaniu finansowym w okresie, w którym nastąpiło ich zatwierdzenie przez akcjonariuszy Spółki.

### **Waluta funkcjonalna i waluta prezentacji**

#### **a) Waluta funkcjonalna i waluta prezentacji**

Pozycje zawarte w skonsolidowanym sprawozdaniu finansowym wycenia się w walucie podstawowego środowiska gospodarczego, w którym Spółka dominująca prowadzi działalność („waluta funkcjonalna”). Skonsolidowane sprawozdanie finansowe prezentowane jest w złotych polskich (PLN), który jest walutą funkcjonalną i walutą prezentacji Grupy.

#### **b) Transakcje i salda**

Transakcje wyrażone w walutach obcych przelicza się na walutę funkcjonalną według kursu obowiązującego w dniu transakcji. Zyski i straty kursowe z rozliczenia tych transakcji oraz wyceny bilansowej aktywów i zobowiązań pieniężnych wyrażonych w walutach obcych ujmuje się w rachunku zysków i strat, o ile nie odracza się ich w kapitale własnym, gdy kwalifikują się do uznania za zabezpieczenie przepływów pieniężnych i zabezpieczenie udziałów w aktywach netto.

### **4.1.5 Istotne wartości oparte na profesjonalnym osądzie i szacunkach**

#### **a) Profesjonalny osąd**

W procesie stosowania zasad (polityki) rachunkowości wobec zagadnień podanych poniżej, największe znaczenie, oprócz szacunków księgowych, miał profesjonalny osąd kierownictwa.

#### **Klasyfikacja umów leasingowych**

Spółka ocenia w momencie zawarcia umowy, czy umowa jest leasingiem lub zawiera leasing. Umowa jest leasingiem lub zawiera leasing, jeśli przekazuje prawo do kontroli użytkowania zidentyfikowanego składnika aktywów na dany okres w zamian za wynagrodzenie.

Spółka stosuje jednolite podejście do ujmowania i wyceny wszystkich leasingów, z wyjątkiem leasingów krótkoterminowych oraz leasingów aktywów o niskiej wartości. W dacie rozpoczęcia leasingu Spółka rozpoznaje składnik aktywów z tytułu prawa do użytkowania oraz zobowiązanie z tytułu leasingu.

#### **b) Niepewność szacunków**

Poniżej omówiono podstawowe założenia dotyczące przyszłości i inne kluczowe źródła niepewności występujące na dzień bilansowy, z którymi związane jest istotne ryzyko znaczącej korekty wartości bilansowych aktywów i zobowiązań w następnym roku finansowym.

#### **Utrata wartości aktywów**

Zgodnie z Międzynarodowym Standardem Rachunkowości 36 Spółka dokonała na potrzeby sprawozdania finansowego sporządzanego na 31.12.2019 roku test na utratę wartości spółki APLISENS S.A.



Podstawą weryfikacji aktualnej wyceny wartości spółki była suma zdyskontowanych na dzień sporządzania sprawozdania planowanych przepływów pieniężnych wypracowywanych przez spółkę w latach 2019-2023.

Na podstawie przeprowadzonych testów nie zachodziły przesłanki do obniżenia wartości firmy dla wartości udziałów oraz wartości niematerialnych i prawnych będących przedmiotem oceny wykazywanych w skonsolidowanym sprawozdaniu finansowym za okres 01.01. - 31.03.2020 r. Zgodnie z MSR 36 Spółka ma obowiązek dokonania kolejnych testów na utratę wartości na potrzeby bilansu sporządzanego na dzień 31.12.2020 r.

#### **Wycena rezerw**

Rezerwy z tytułu świadczeń pracowniczych zostały oszacowane za pomocą metod aktuarialnych.

#### **Składnik aktywów z tytułu podatku odroczonego**

Grupa rozpoznaje składnik aktywów z tytułu podatku odroczonego bazując na założeniu, że w przyszłości zostanie osiągnięty zysk podatkowy pozwalający na jego wykorzystanie. Pogorszenie uzyskiwanych wyników podatkowych w przyszłości mogłoby spowodować, że założenie to stałoby się nieuzasadnione.

#### **Wartość godziwa instrumentów finansowych**

Wartość godziwą instrumentów finansowych, dla których nie istnieje aktywny rynek ustala się wykorzystując odpowiednie techniki wyceny. Przy wyborze odpowiednich metod i założeń Grupa kieruje się profesjonalnym osądem.

#### **Stawki amortyzacyjne**

Wysokość stawek amortyzacyjnych ustalana jest na podstawie przewidywanego okresu ekonomicznej użyteczności składników rzeczowego majątku trwałego oraz wartości niematerialnych. Spółki Grupy corocznie dokonują weryfikacji przyjętych okresów ekonomicznej użyteczności na podstawie bieżących szacunków.

#### **4.1.6 Zmiany zasad (polityki) rachunkowości**

Niniejszy raport został sporządzony zgodnie z Międzynarodowymi Standardami Sprawozdawczości Finansowej oraz interpretacjami wydanymi przez Radę Międzynarodowych Standardów Rachunkowości zatwierdzonymi przez Unię Europejską, na mocy Rozporządzenia w sprawie MSSF (Komisja Europejska 1606/2002), zwanymi dalej „MSSF UE”.

Sporządzając raport finansowy za I kwartał 2020 jednostka stosuje takie same zasady rachunkowości jak przy sporządzaniu rocznego sprawozdania finansowego za rok 2019, z wyjątkiem zmian do standardów i nowych standardów, i interpretacji zatwierdzonych przez Unię Europejską, które nie zostały jeszcze zatwierdzone przez UE do stosowania:

- a) MSR 1 „Prezentacja sprawozdań finansowych” oraz MSR 8 „Zasady (polityka) rachunkowości, zmiany wartości szacunkowych i korygowanie błędów” Rada opublikowała nową definicję terminu „istotność”. Zmiany do MSR 1 i MSR 8 doprecyzowują definicję istotności i zwiększają spójność pomiędzy standardami, ale nie oczekuje się, że będą miały znaczący wpływ na przygotowanie sprawozdań finansowych. Zmiana jest obowiązkowa dla okresów rocznych rozpoczynających się z dniem 1 stycznia 2020 r. lub po tej dacie.

Wprowadzone ww. zmiany zostały przeanalizowane przez Zarząd jednostki dominującej i nie mają istotnego wpływu na sytuację finansową, wyniki działalności Grupy, ani też na zakres informacji prezentowanych w niniejszym śródrocznym skróconym skonsolidowanym sprawozdaniu finansowym.

Grupa nie zdecydowała się na wcześniejsze zastosowanie żadnego standardu, interpretacji lub zmiany, która została opublikowana, lecz nie weszła dotychczas w życie.

Następujące standardy, interpretacje i zmiany zostały wydane przez Radę Międzynarodowych Standardów Rachunkowości lub Komitet ds. Interpretacji Międzynarodowej Sprawozdawczości Finansowej, a nie weszły jeszcze w życie lub nie zostały jeszcze zatwierdzone przez Unię Europejską:

- a) Zmiany do MSSF 10 i MSR 28 Transakcje sprzedaży lub wniesienia aktywów pomiędzy inwestorem a jego jednostką stowarzyszoną lub wspólnym przedsięwzięciem. Zmiany rozwiązują problem aktualnej niespójności pomiędzy MSSF 10 a MSR 28. Data obowiązywania zmienionych przepisów nie została ustalona przez Radę Międzynarodowych Standardów Rachunkowości. Na dzień sporządzenia niniejszego śródrocznego skróconego sprawozdania finansowego, zatwierdzenie tej zmiany jest odroczone przez Unię Europejską,
- b) MSSF 3 Połączenia przedsięwzięć. W wyniku zmiany do MSSF 3 zmodyfikowana została definicja „przedsięwzięcia”. Aktualnie wprowadzona definicja została zawężona i prawdopodobnie spowoduje, że więcej transakcji przejęć zostanie zakwalifikowanych jako nabycie aktywów. Zmiany do MSSF 3 obowiązują dla okresów rocznych rozpoczynających się z dniem 1 stycznia 2020 r. lub po tej dacie. Na dzień sporządzenia niniejszego śródrocznego skróconego sprawozdania finansowego, zmiana ta nie została jeszcze zatwierdzona przez Unię Europejską.

- c) MSR 1 Prezentacja sprawozdań finansowych oraz MSR 8 Zasady (polityka) rachunkowości, zmiany wartości szacunkowych i korygowanie błędów. Rada opublikowała nową definicję terminu „istotność”. Zmiana jest obowiązkowa dla okresów rocznych rozpoczynających się z dniem 1 stycznia 2020 r. lub po tej dacie. Na dzień sporządzenia niniejszego śródrocznego skróconego sprawozdania finansowego, zmiany te nie zostały jeszcze zatwierdzone przez Unię Europejską.

Zarząd Spółki jest w trakcie weryfikowania wpływu powyższych standardów na sytuację finansową, wyniki działalności Grupy oraz na zakres informacji prezentowanych w skonsolidowanym sprawozdaniu finansowym i nie spodziewa się istotnych zmian.

#### **4.1.7 Zmiany zasad prezentacji danych finansowych**

W roku 2020 nie wystąpiły istotne zmiany prezentacji danych finansowych.

## **4.2 Sprawozdawczość segmentów**

### **4.2.1 Informacje o poszczególnych segmentach operacyjnych**

Zgodnie z MSSF 8 Grupa APLISENS prezentuje w swojej sprawozdawczości segmenty działalności oraz wyniki finansowe na nich uzyskiwane.

Poniższe tabele prezentują wyniki segmentów osiągnięte w I kwartałach lat 2019 – 2020.

#### **Pierwszy kwartał 2020**

Rodzaj asortymentu 01.01. - 31.03.2020	Działalność kontynuowana				Działalność zaniechana	Wylączenia konsolidacyjne	Działalność ogółem
	Przemysłowa aparatura pomiarowa i elementy automatyki	Osprzęt pomocniczy do przemysłowej aparatury pomiarowej i elementów automatyki	Pozycje nieprzypisane				
Przychody ze sprzedaży	Sprzedaż na zewnątrz	21 946	3 111				25 057
	Sprzedaż między segmentami						
Koszty segmentu	Koszty sprzedaży zewnętrznej	14 051	2 198				16 249
	Koszty sprzedaży między segmentami						
<b>Zysk (strata) segmentu</b>		<b>7 895</b>	<b>913</b>	<b>0</b>	<b>0</b>	<b>0</b>	<b>8 808</b>
Przychody finansowe				25			25
Koszty finansowe				8			8
Przychody nieprzypisane				139			139
Koszty nieprzypisane				5 386			5 386
<b>Zysk (strata) przed opodatkowaniem</b>		<b>7 895</b>	<b>913</b>	<b>-5 230</b>	<b>0</b>	<b>0</b>	<b>3 578</b>
Podatek dochodowy				595			595
Zysk (strata) mniejszości				-73			-73
<b>Zysk (strata) netto</b>		<b>7 895</b>	<b>913</b>	<b>-5 752</b>	<b>0</b>	<b>0</b>	<b>3 056</b>

Pierwszy kwartał 2019

Rodzaj asortymentu 01.01. - 31.03.2019	Działalność kontynuowana			Działalność zaniechana	Wyłączenia konsolidacyjne	Działalność ogółem
	Przemysłowa aparatura pomiarowa i elementy automatyki	Osprzęt pomocniczy do przemysłowej aparatury pomiarowej i elementów automatyki	Pozycje nieprzypisane			
Przychody ze sprzedaży	Sprzedaż na zewnątrz	23 773	2 769			26 542
	Sprzedaż między segmentami					0
Koszty segmentu	Koszty sprzedaży zewnętrznej	14 819	1 906			16 725
	Koszty sprzedaży między segmentami					0
<b>Zysk (strata) segmentu</b>	<b>8 954</b>	<b>863</b>	<b>0</b>	<b>0</b>	<b>0</b>	<b>9 817</b>
Przychody finansowe			83			83
Koszty finansowe			43			43
Przychody nieprzypisane			55			55
Koszty nieprzypisane			5 067			5 067
<b>Zysk (strata) przed opodatkowaniem</b>	<b>8 954</b>	<b>863</b>	<b>-4 972</b>	<b>0</b>	<b>0</b>	<b>4 845</b>
Podatek dochodowy			839			839
Zysk (strata) mniejszości			68			68
<b>Zysk (strata) netto</b>	<b>8 954</b>	<b>863</b>	<b>-5 879</b>	<b>0</b>	<b>0</b>	<b>3 938</b>

**4.2.2 Opis różnic w zakresie podstawy wyodrębnienia segmentów lub wyceny zysku lub straty segmentu w porównaniu z ostatnim rocznym skonsolidowanym sprawozdaniem finansowym**

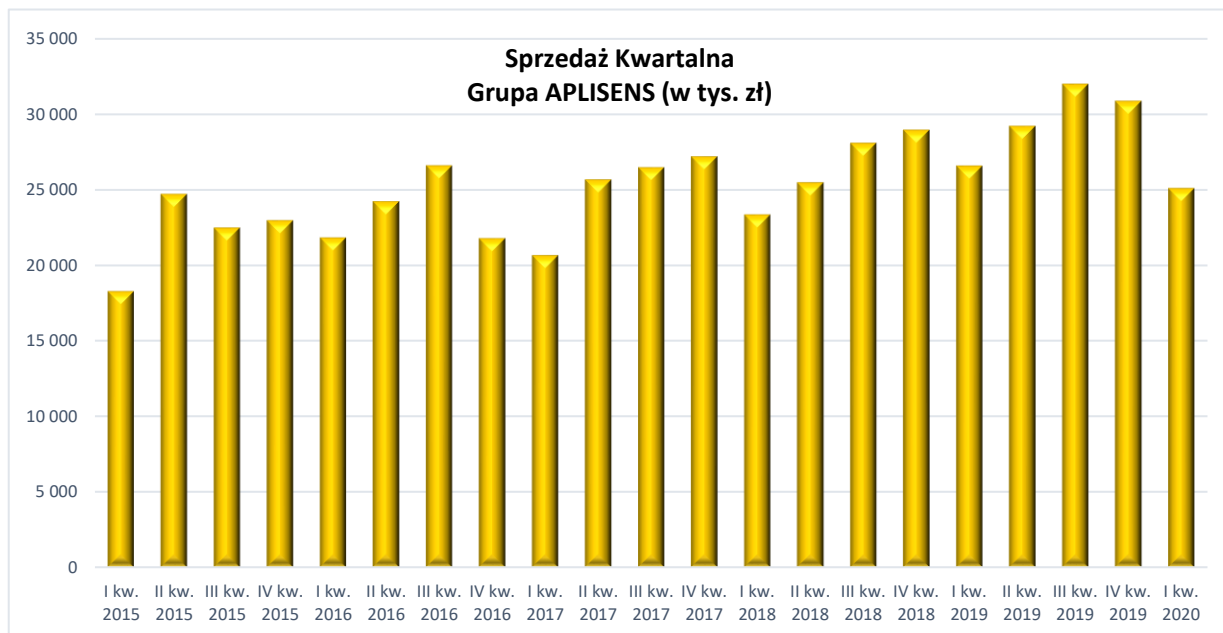
Nie wystąpiły

**4.3 Sezonowość sprzedaży**

Ze względu na specyfikę sprzedawanych przez Grupę produktów, wykorzystywanych w różnorodnych instalacjach przemysłowych do pomiaru, monitorowania ciśnienia oraz temperatury, sprzedaż produktów Grupy cechuje się sezonowością związaną z wykonywaniem napraw i modernizacji instalacji przemysłowych głównie w sezonie wiosenno-letnim (popyt odtworzeniowy) oraz realizacją projektów inwestycyjnych (popyt inwestycyjny) także głównie w okresach korzystnych dla tych projektów ze względu na pogodę (od wczesnej wiosny do jesieni).

Cykliczność sprzedaży Grupy powoduje, że kwartałem o najniższej wartości sprzedaży jest z reguły I kwartał, natomiast największa sprzedaż z reguły, odnotowywana jest w III kwartale. W ostatnich latach wraz ze wzrostem eksportu wahania sprzedaży kwartalnej uległy spłaszczeniu.

Poniższy diagram przedstawia korelację kwartalną sprzedaży Grupy Kapitałowej APLISENS (w tys. zł) z okresem kalendarzowym w latach 2015-2020.



Wyniki sprzedaży wypracowane w I kwartale 2020 roku potwierdzają ogólny trend sprzedaży Grupy APLISENS. W I kwartale 2020 roku Grupa APLISENS odnotowała 5,6% spadek przychodów ze sprzedaży, co jest związane m.in. słabszymi wynikami zależnych spółek konsolidowanych (CZAH-POMIAR oraz APLISENS Białoruś) oraz spadkiem przychodów odnotowanym na rynku Unii Europejskiej oraz wybranych rynkach pozaeuropejskich w Jednostce Dominującej.

#### 4.4 Umowy handlowe o znaczącym dla działalności Grupy Kapitałowej charakterze

W I kwartale 2020 roku nie wystąpiły umowy handlowe o charakterze znaczącym dla działalności Grupy Kapitałowej APLISENS.

#### 4.5 Opis istotnych dokonań lub niepowodzeń Grupy Kapitałowej Emitenta w okresie, którego dotyczy raport, wraz z wykazem najważniejszych zdarzeń ich dotyczących

Struktura i dynamika sprzedaży Grupy Kapitałowej APLISENS według rynków geograficznych

Grupa APLISENS Sprzedaż wg rynków	1Q 2020 w tys. zł	1Q 2019 w tys. zł	Zmiana w tys. zł	Zmiana %	Udział 1Q 2020	Udział 1Q 2019
Kraj – Automatyka	8 849	8 427	423	5,0%	35,3%	31,7%
Kraj – Elementy systemów zabezpieczających pojazdy przed kradzieżą paliwa	695	885	-190	-21,5%	2,8%	3,3%
<b>Kraj łącznie</b>	<b>9 544</b>	<b>9 311</b>	<b>233</b>	<b>2,5%</b>	<b>38,1%</b>	<b>35,1%</b>
Rynki WNP *	7 986	8 285	-299	-3,6%	31,9%	31,2%
Unia Europejska	6 105	7 193	-1 088	-15,1%	24,4%	27,1%
Pozostałe	1 422	1 753	-331	-18,9%	5,7%	6,6%
<b>Eksport łącznie</b>	<b>15 513</b>	<b>17 231</b>	<b>-1 718</b>	<b>-10,0%</b>	<b>61,9%</b>	<b>64,9%</b>
<b>Razem</b>	<b>25 057</b>	<b>26 542</b>	<b>-1 485</b>	<b>-5,6%</b>	<b>100,0%</b>	<b>100,0%</b>

\* sprzedaż do spółki logistycznej prezentowana jest jako sprzedaż na Rynki WNP

W I kwartale 2020 roku przychody ze sprzedaży Grupy APLISENS wyniosły 25,1 mln zł, co w porównaniu z I kwartałem 2019 roku przekłada się na spadek o 5,6% (spadek o 1,5 mln zł).

Udział sprzedaży eksportowej w omawianym okresie sprawozdawczym wyniósł 61,9% ogółu sprzedaży Grupy i był niższy o 3p.p. niż w analogicznym okresie roku ubiegłego.

W I kwartale 2020 roku Grupa APLISENS zrealizowała ponad 9,5 mln zł sprzedaży na rynku krajowym, co przełożyło się na 2,5% wzrost względem I kwartału roku poprzedniego. Wzrost ten został wypracowany przez Jednostkę Dominującą w segmencie automatyka przemysłowa, podczas gdy spółka zależna CZAŁ-POMIAR, ze sprzedażą na rynku krajowym na poziomie 1,6 mln zł w omawianym okresie, zanotowała nieznaczny spadek przychodów (spadek o 2 %) w porównaniu do I kwartału 2019 roku.

Udział rynku krajowego w strukturze ogółu sprzedaży Grupy wyniósł 38,1%, co oznacza 3p.p. wzrost względem I kwartału 2019 roku. Celem Zarządu na rok 2020, zgodnie ze Strategią Rozwoju Grupy na lata 2020-2022, jest utrzymanie poziomu sprzedaży na rynku krajowym z roku 2019 (planowany wzrost o 1%), jednakże w obliczu kryzysu wywołanego pandemią COVID-19, cel ten może okazać się niemożliwy do zrealizowania. Kolejne kwartały będą obrazować wpływ kryzysu na realizację zakładanych celów na rynku lokalnym i rynkach pozostałych.

Drugim co do wielkości obszarem operacyjnym Grupy pod względem kryterium geograficznym są rynki WNP z 31,9% udziałem w strukturze sprzedaży Grupy APLISENS. W I kwartale 2020 roku Grupa odnotowała sprzedaż na poziomie prawie 8,0 mln zł, co oznacza 3,6% spadek przychodów względem I kwartału roku ubiegłego. Spadek skonsolidowanych przychodów na rynkach WNP związany jest ze spadkiem przychodów spółki zależnej w Białorusi, dla której rok 2019 stanowi wysoką bazę porównawczą. Spadki przychodów spółek zależnych na rynku WNP są związane z załamaniem się cen surowców w połowie I kwartału 2020r. oraz osłabieniem kursów walut na koniec okresu raportowego.

Zgodnie ze strategią na lata 2020-2022 prognozowany jest niewielki spadek przychodów ze sprzedaży na rynkach WNP (spadek o 1%) względem 2019 roku. Na realizację tego założenia będą miały wpływ czynniki związane m.in. z siłą nabywczą Rosji będące pochodną cen surowców energetycznych (wojny cenowe producentów ropy naftowej), zaostrzeniem sankcji nakładanych na Rosję, wahaniami kursu waluty rosyjskiej i białoruskiej oraz lokalny protekcjonizm.

Grupa Kapitałowa APLISENS działa na rynkach WNP za pośrednictwem swoich spółek zależnych:

- spółka zależna APLISENS Rosja w I kwartale 2020 roku odnotowała 6,2% wzrost przychodów ze sprzedaży (tj. wzrost o 0,17 mln zł) w stosunku do I kwartału 2019 roku. Czynniki, które w perspektywie następnych kwartałów będą miały istotny wpływ na wyniki spółki jest wspomniana sytuacja gospodarcza i polityczna Rosji oraz cena ropy naftowej. Spółka APLISENS Rosja odnotowała w omawianym okresie ujemny wynik finansowy podlegający konsolidacji (0,2 mln zł);
- spółka zależna APLISENS Białoruś odnotowała w omawianym kwartale 32,2% spadek przychodów ze sprzedaży względem analogicznego okresu w roku ubiegłym. Tak duży spadek spowodowany jest wysoką bazą porównawczą z 2019 roku, w którym spółka realizowała duże kontrakty, a także spadkiem przychodów ze sprzedaży spółki APLISENS Middle Asia działającej na rynku Kazachskim, dla której to spółka w Białorusi pełni rolę pośrednika. W I kwartale 2020 roku, spółka APLISENS Białoruś odnotowała ujemny wynik finansowy podlegający konsolidacji (0,24 mln zł);
- przychody ze sprzedaży spółki zależnej APLISENS Ukraina w I kwartale 2020 roku wyniosły 0,33 mln zł, co przekłada się na 8,5% spadek względem I kwartału roku poprzedniego;
- na rynku kazachskim, przychody ze sprzedaży spółki zależnej APLISENS Middle Asia spadły o 65,1% r/r i wyniosły w omawianym okresie sprawozdawczym 0,08 mln zł. Zanotowany spadek nie powinien mieć wpływu na działalność i wyniki spółki w następnych kwartałach.

W I kwartale 2020 roku Grupa APLISENS odnotowała na rynkach Unii Europejskiej sprzedaż na poziomie 6,1 mln zł, co przekłada się na spadek przychodów ze sprzedaży o 15,1% (tj. spadek o 1,09 mln zł) względem I kwartału 2019 roku. W związku ze spadkiem przychodów, udział rynków UE w ogóle sprzedaży spadł do 24,4%. Spadek zanotowała zarówno Jednostka Dominująca na poziomie 13,8% względem I kwartału 2019 roku tj. spadek o 0,8 mln zł, jak i spółka zależna CZAŁ-POMIAR – spadek zrealizowanych przychodów na rynkach UE o 44% tj. o 0,4 mln zł. Spadek przychodów w spółce zależnej związany był z kryzysem istotnej dla tej spółki branży motoryzacyjnej, który rozpoczął się w momencie ograniczenia produkcji przez chińskie fabryki komponentów dla motoryzacji tj. już od pierwszych miesięcy 2020 roku.

Na rynkach UE Grupa APLISENS prowadzi działalność za pośrednictwem spółek zależnych:

- na rynku rumuńskim Grupa APLISENS działa za pośrednictwem spółki zależnej APLISENS Rumunia. Ze względu na specyfikę działalności (tj. sprzedaż wyrobów również innych producentów) wyniki finansowe APLISENS Rumunia podlegają konsolidacji. Przychody ze sprzedaży zrealizowane w I kwartale 2020 roku wyniosły 1,08 mln zł, co przekłada się na 14,4% wzrost względem I kwartału poprzedniego roku (wzrost o 0,14 mln zł). Zysk netto podlegający konsolidacji w omawianym okresie sprawozdawczym wyniósł 0,09 mln zł;

- na rynku niemieckim spółka zależna APLISENS Niemcy odnotowała w omawianym okresie przychody wynoszące ponad 1,1 mln zł i dodatni wynik finansowy, co w porównaniu do I kwartału 2019 roku przekłada się na 40% spadek przychodów ze sprzedaży; spadek związany był z wysoką bazą z roku ubiegłego oraz spowolnieniem gospodarczym na rynkach UE w 2019 roku;
- na rynku czeskim spółka zależna APLISENS Czechy odnotowała w I kwartale 2020 roku przychody na poziomie 0,29 mln zł, co przekłada się na wzrost o 11,2% względem I kwartału roku ubiegłego. Spółka zależna APLISENS Czechy odnotowała dodatni wynik finansowy w analizowanym okresie.

Rynki Unii Europejskiej postrzegane są przez Zarząd jako rynki z najwyższym potencjałem wzrostu na przyszłość. W sytuacji zapaści gospodarczej UE, uzyskanie zakładanych w strategii 3% wzrostu przychodów ze sprzedaży w 2020 roku może okazać się niemożliwe do zrealizowania.

Sprzedaż na rynkach pozostałych w I kwartale 2020 roku wyniosła ponad 1,4 mln. zł (wobec 1,7 mln. zł w I kwartale roku ubiegłego), co przełożyło się na spadek o 18,9% (spadek o 0,3 mln zł). Udział rynków pozostałych w strukturze sprzedaży Grupy APLISENS wyniósł w omawianym kwartale 5,7%. Najbardziej perspektywicznym rynkiem pozostają: Turcja, Korea Południowa, Pakistan, Tajwan i Chile oraz - w dłuższej perspektywie - Chiny i USA.

Zgodnie ze Strategią rozwoju Grupy na lata 2020-2022 Zarząd stawia sobie za cel uzyskanie 17% wzrostów przychodów ze sprzedaży na tym rynku w 2020 roku (wartościowo wzrost o ok. 1 mln zł), jednakże kolejne miesiące pokażą realny wpływ globalnego kryzysu na realizację zakładanych celów.

Grupa APLISENS prowadzi działania związane z uzyskiwaniem nowych certyfikatów i rozszerzaniem gamy wyrobów dostosowanych do potrzeb kontrahentów z rynków pozaeuropejskich, które powinny przynieść dalsze wzrosty sprzedaży na tych rynkach. W IV kwartale 2019r. rozpoczął się proces uzyskiwania certyfikatów dla inteligentnych przetworników ciśnienia nowej generacji umożliwiających ich sprzedaż na rynkach USA i Kanady. Umowa z instytucją certyfikującą została podpisana w październiku 2019 roku, a uzyskanie certyfikatów było planowane na 2020r. W związku z obecną sytuacją badania laboratoryjne certyfikowanych urządzeń zostały wstrzymane, stąd terminy uzyskania certyfikatów zostaną odsunięte w czasie.

Poniższa tabela prezentuje dynamikę zrealizowanych przychodów przez spółki zależne Grupy kapitałowej APLISENS:

SPÓŁKA	DYNAMIKA PRZYCHODÓW SPÓŁEK ZALEŻNYCH			
	1Q20	1Q19	DYNAMIKA %	DYNAMIKA w mln zł
<b>POLSKA</b>				
CZAH-POMIAR *	2,05 mln zł	2,43 mln zł	-15,9%	-0,39 mln zł
<b>WNP</b>				
APLISENS ROSJA *	2,96 mln zł	2,79 mln zł	6,2%	0,17 mln zł
APLISENS BIAŁORUŚ *	1,16 mln zł	1,72 mln zł	-32,2%	-0,55 mln zł
APLISENS UKRAINA	0,33 mln zł	0,36 mln zł	-8,5%	-0,03 mln zł
APLISENS KAZACHSTAN	0,08 mln zł	0,23 mln zł	-65,1%	-0,15 mln zł
<b>UNIA EUROPEJSKA</b>				
APLISENS RUMUNIA *	1,08 mln zł	0,95 mln zł	14,4%	0,14 mln zł
APLISENS NIEMCY	1,13 mln zł	1,9 mln zł	-40,5%	-0,77 mln zł
APLISENS CZECHY	0,29 mln zł	0,26 mln zł	11,2%	0,03 mln zł
<b>RYNKI POZOSTAŁE</b>				
APLISENS TURCJA	0,09 mln zł	0,04 mln zł	121,6%	0,05 mln zł

\* spółki konsolidowane

#### **4.6 Wskazanie czynników i zdarzeń, w tym o nietypowym charakterze, mających istotny wpływ na skrócone sprawozdanie finansowe i skrócone skonsolidowane sprawozdanie finansowe**

Pośród nietypowych pozycji obciążających wynik Grupy w I kwartale 2020 roku – z punktu widzenia działalności podstawowej Grupy – należy wskazać na efekt realizacji Programu Motywacyjnego na lata 2017-2019, obciążających wyniki Spółki dominującej kosztem przyznania akcji Spółki osobom objętym tymi programami. W I kwartale 2020 roku obciążenia tymi kosztami wynosił 432 tys. zł. i w porównaniu do I kwartału 2019 roku (554 tys. zł) zmniejszyły się o 122 tys. zł.

W ocenie Zarządu w I kwartale 2020 roku nie zaistniały inne niż wskazane powyżej zdarzenia o nietypowym charakterze mające istotny wpływ na wyniki Grupy.

Wpływ pandemii COVID -19 nie jest czynnikiem istotnie wpływającym na zrealizowane wyniki GK APLISENS za I kwartał 2020 roku. W APLISENS S.A. największy spadek przychodów ze sprzedaży, w porównaniu do I kwartału roku ubiegłego miał miejsce w styczniu. Wyjątkiem jest spółka zależna CZAH-POMIAR, która odczuła przestoje w chińskich fabrykach komponentów automotive już w pierwszych miesiącach 2020 roku w postaci braku lub opóźnienia zamówień na swoje wyroby.

#### **4.7 Rodzaj oraz kwoty pozycji wpływających na aktywa, pasywa, kapitał, wynik finansowy netto, lub przepływy środków pieniężnych, które są niezwykle ze względu na ich rodzaj, wielkość lub wywierany wpływ**

W ocenie Zarządu nie wystąpiły czynniki wpływające istotnie na wielkość aktywów, pasywów oraz wynik finansowy Grupy APLISENS w I kwartale 2020 roku.

#### **4.8 Emisja, wykup i spłata nieudziałowych i kapitałowych papierów wartościowych**

Na dzień 31 grudnia 2019 roku, Spółka posiadała 913 250 akcji własnych.

W styczniu 2020 roku Spółka dokonała zbycia 226 081 akcji własnych o łącznej wartości nominalnej 45 216,20zł, stanowiących 1,80% jej kapitału zakładowego i uprawniających do 1,80% głosów na Walnym Zgromadzeniu Spółki, po cenie 4,25 zł za jedną akcję. Zbycie nastąpiło w ramach realizacji "Programu Motywacyjnego na lata 2017 – 2019 dla pracowników i członków Zarządu APLISENS S.A." stanowiącego załącznik do uchwały nr 5 Nadzwyczajnego Walnego Zgromadzenia APLISENS S.A. z dnia 25 stycznia 2017 roku, w związku wynikami finansowymi Grupy Kapitałowej APLISENS za rok 2018.

Informacja o ustaleniu ceny nabycia akcji przez osoby uprawnione w ramach realizacji Programu Motywacyjnego została opublikowana w raporcie bieżącym Spółki nr 1/2020 w dniu 2 stycznia 2020 r. Po zbyciu ww. akcji Spółka posiada 687 169 akcji własnych.

Wpływy z tytułu nabycia akcji przez uprawnionych pracowników oraz Prezesa Zarządu wyniosły 961 tys. zł.

W dniu 6 lutego 2020 roku Nadzwyczajne Walne zgromadzenie Spółki podjęło uchwałę w sprawie umorzenia akcji własnych Spółki (raport bieżący 5/2020). W podjętej uchwale wskazano, iż umarza się w drodze umorzenia dobrowolnego 687 169 akcji zwykłych na okaziciela serii A o wartości nominalnej 0,20 zł każda, stanowiących 5,46% kapitału zakładowego przed umorzeniem, zdeponowanych i oznaczonych przez Krajowy Depozyt Papierów Wartościowych kodem papierów wartościowych PLAPLS000016.

Na dzień 31 marca 2020 roku Spółka posiadała 687 169 akcji własnych.

Do dnia publikacji niniejszego raportu umorzenie akcji własnych nie zostało zarejestrowane w Krajowym Rejestrze Sądowym.

#### **4.9 Informacje dotyczące wypłaconej / zadeklarowanej dywidendy**

W okresie I kwartału 2020 roku Spółka nie wypłacała dywidendy ani nie deklarowała wypłaty dywidendy.

W dniu 5 maja 2020 roku (zdarzenie po dniu bilansowym) Zarząd APLISENS S.A. podjął uchwałę o rekomendowaniu Zwyczajnemu Walnemu Zgromadzeniu Spółki przeznaczenia wypracowanego zysku netto za 2019 rok w kwocie 13 016 920,67 zł w części na wypłatę dywidendy oraz w części na zwiększenie kapitału zapasowego Spółki, zgodnie z następującym podziałem:

- w kwocie 10 040 537,92 zł na zwiększenie kapitału zapasowego Spółki,
- w kwocie 2 976 382,75 zł na wypłatę dywidendy, to jest 0,25 zł na jedną akcję.

Podejmując decyzję dotyczącą ww. rekomendacji Zarząd przeanalizował obecną kondycję finansową Spółki oraz występujące ryzyka związanych z pandemią COVID-19 dotyczące działalności Spółki i uznał realizację polityki dywidendowej za rok 2019 na poziomie 23% tj. na poziomie zbliżonym do zakładanego w Strategii na lata 2020-2022 jako zasadną i nie zagrażającą dalszej działalności Spółki i Grupy Kapitałowej APLISENS.

Rekomendacja Zarządu będzie podlegała ocenie Rady Nadzorczej, a ostateczną decyzję dotyczącą podziału zysku za rok obrotowy 2019 podejmie Zwyczajne Walne Zgromadzenie Spółki (raport bieżący 9/2020 z dnia 5 maja 2020 roku).

#### 4.10 Wskazanie zdarzeń, które nastąpiły po dniu, na który sporządzono skrócone kwartalne sprawozdanie finansowe nieujętych w tym sprawozdaniu, a mogących w znaczący sposób wpłynąć na przyszłe wyniki finansowe Grupy Kapitałowej Emitenta

W ocenie Zarządu po dniu, na który sporządzono skrócone kwartalne sprawozdanie finansowe nie wystąpiły inne zdarzenia nieujęte w tym sprawozdaniu, które mogłyby w znaczący sposób wpłynąć na przyszłe wyniki finansowe Grupy APLISENS.

Opis czynników, które będą miały wpływ na wyniki osiągnięte przez Emitenta w perspektywie co najmniej kolejnego kwartału znajduje się punkcie 6.10. niniejszego raportu.

#### 4.11 Informacja dotycząca zmian aktywów i zobowiązań warunkowych

Na dzień 31 marca 2020 roku, APLISENS S.A. był beneficjentem:

- gwarancji bankowej z tytułu zabezpieczenia należytego wykonania umowy inwestycyjnej (rozbudowa siedziby Spółki) w kwocie 565 tys. zł.
- gwarancji ubezpieczeniowej z tytułu zabezpieczenia należytego wykonania umowy (inwestycja w Radomiu) w kwocie 353 tys. zł

W okresie objętym niniejszym sprawozdaniem APLISENS S.A. ani jednostka od niej zależna nie udzieliła poręczeń kredytów, pożyczek lub gwarancji, gdzie łączna wartość istniejących poręczeń lub gwarancji byłaby znacząca dla Spółki.

#### 4.12 Rodzaj oraz kwoty zmian pozycji szacunkowych

Poniższa tabela prezentuje zmiany kwot pozycji szacunkowych w raportowanym okresie (w tys. zł):

Zmiany wielkości szacunkowych	Odpisy aktualizujące wartość należności	Aktywa z tytułu odroczonego podatku dochodowego	Rezerwa na odroczonego podatek dochodowy	Rezerwa na przyszłe zobowiązania
Stan na 01.01.2020	392	5 330	1 012	884
Zwiększenia		125	37	
Zmniejszenia		292	7	
Stan na 31.03.2020	392	5 163	1 042	884

## 5 Informacja dodatkowa do skróconego jednostkowego sprawozdania finansowego

Zasady przyjęte przy sporządzaniu skonsolidowanego sprawozdania finansowego za I kwartał 2020 roku opisane w pkt 4.1. zostały zastosowane także w odniesieniu do jednostkowego sprawozdania finansowego za analogiczny okres sprawozdawczy. W opisywanym okresie nie wystąpiły zmiany zasad (polityki) rachunkowości oraz istotne zmiany wielkości szacunkowych, w tym o korekty utworzonych w poprzednich okresach rezerw, jak również zmiany w dokonanych odpisach aktualizujących wartość składników aktywów.

## 6 Pozostałe informacje do rozszerzonego skonsolidowanego raportu kwartalnego

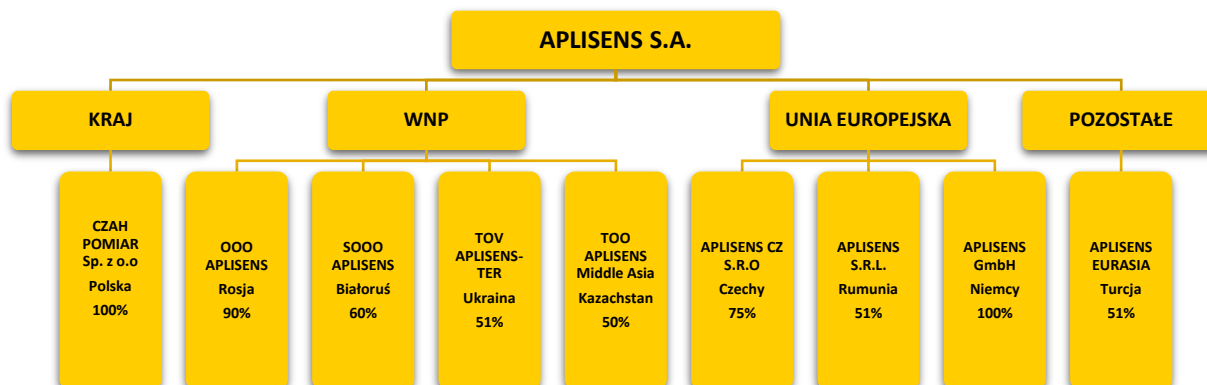
### 6.1 Opis organizacji Grupy Kapitałowej

Grupę Kapitałową Emitenta tworzą spółki o profilu projektowo - wykonawczym i dystrybucyjnym. Podstawową działalnością Grupy jest produkcja aparatury kontrolno-pomiarowej i elementów automatyki, a także kompleksowe doradztwo w zakresie projektowania oraz opracowania zastosowań produktów znajdujących się w ofercie Grupy.



### 6.1.1 Struktura Grupy Kapitałowej APLISENS

Strukturę Grupy Kapitałowej APLISENS (Grupa) na dzień 31 marca 2020 roku, wraz z wielkością udziałów APLISENS S.A. jako Jednostki Dominującej w poszczególnych spółkach zależnych prowadzących działalność operacyjną, przedstawia poniższy schemat:



Spśród spółek zależnych - ze względu na skalę działania i osiągniętych przychodów konsolidacją w I kwartale 2020 roku objęte zostały niżej wymienione spółki:

- OOO „APLISENS” Moskwa, Rosja (konsolidacja pełna)
- SOOO „APLISENS”, Witebsk, Białoruś (konsolidacja pełna)
- APLISENS Rumunia S.R.L. (konsolidacja pełna)
- CZAH - POMIAR Sp. z o.o. (konsolidacja pełna)

Pozostałe spółki zależne Grupy tj.

- APLISENS GmbH, (Niemcy)
- TOV – „APLISENS (Ukraina)
- TOV „APLISENS -Ter” (Ukraina)
- APLISENS France,
- APLISENS CZ S.R.O.(Czechy)
- TOO APLISENS Middle Asia (Kazachstan)
- APLISENS EURASIA ELEKTRIK ELEKTRONİK OTOMASYON SANAYİ ve TİCARET LİMİTED (Turcja)

nie są konsolidowane ze względu na ich nieistotny wpływ na poszczególne pozycje skonsolidowanego sprawozdania finansowego (sumę bilansową, przychody ze sprzedaży, wynik operacyjny, wynik netto – analiza istotności przeprowadzana jest dwa razy do roku). Dodatkowo, spółki powyższe (poza TOV-APLISENS oraz APLISENS France) pełnią rolę dystrybutorów produktów Spółki dominującej. Oddzielna i łączna wartość przychodów spółek niekonsolidowanych nie przekracza 10% przychodów skonsolidowanych.

Spółka zależna CZAH-POMIAR zlokalizowana w Katowicach zajmuje się produkcją czujników do pomiaru temperatury (termoelektrycznych i rezystancyjnych) oraz świadczy usługi laboratoryjne w zakresie wzorcowania urządzeń do pomiaru temperatury.

Spółka zależna SOOO „APLISENS” na Białorusi dysponuje zakładem produkcyjnym, w którym montowane i produkowane są wybrane produkty marki APLISENS wg specyfikacji technicznej i technologii APLISENS S.A.

Spółka zależna OOO „APLISENS” zlokalizowana w Rosji jest w trakcie organizacji zakładu produkcyjnego, w którym rozpoczyna się montaż wybranych produktów marki APLISENS wg specyfikacji technicznej i technologii APLISENS S.A.

Spółki zależne zlokalizowane w Rosji, Rumunii, Ukrainie, Czechach, Kazachstanie, Turcji oraz w Niemczech zajmują się dystrybucją produktów APLISENS S.A. na swoich rynkach. Spółka w Rumunii zajmuje się również odsprzedażą wyrobów innych producentów.

Działalność TOV APLISENS Ukraina z siedzibą w Kijowie jest zawieszona i została przejęta przez „TOV APLISENS-Ter” z siedzibą w Tarnopolu. Zamiarem Zarządu jest przeprowadzenie procedury zmierzającej do całkowitej likwidacji spółki w Kijowie. Również spółka APLISENS France nie prowadzi działalności operacyjnej.

Pośrednio powiązane z APLISENS S.A. - poprzez kluczowy personel kierowniczy zatrudniony w spółkach OOO APLISENS Rosja i SOOO APLISENS Białoruś - są działające na rynku wschodnim spółki OOO Europribor Moskwa, SOOO Europribor Witebsk OOO Alta Moskwa oraz OOO AR Projekt Moskwa.

Podmioty M-SYSTEM Sp. z o.o. oraz M-SYSTEM Mateusz Brzostek są powiązane osobowo z Panem Jarosławem Brzostkiem, który pełni funkcję Prokurenta i Dyrektora Marketingu odpowiedzialnego za rynki wschodnie w APLISENS S.A.

Podmiotem powiązany osobowo poprzez Przewodniczącego Rady Nadzorczej APLISENS S.A. - Pana Edmunda Kozaka - jest spółka PRK Doradztwo Giełdowe Sp. z o.o., w której Pan Edmund Kozak posiada 50% udziałów i pełni funkcję prezesa zarządu. Podmiotem powiązany osobowo poprzez Przewodniczącego Rady Nadzorczej APLISENS S.A. i Wiceprzewodniczącego Rady Nadzorczej - Pana Dariusza Tenderendę - jest Dom Maklerski Navigator S.A., w którym wymienione osoby wchodziły w skład zarządu.

Poza wskazanymi powyżej powiązaniem APLISENS S.A. nie jest powiązany organizacyjnie bądź kapitałowo z innymi podmiotami.

Przedmiotem działalności Spółki Dominującej według Polskiej Klasyfikacji Działalności jest: 26.51.Z - Produkcja instrumentów i przyrządów pomiarowych, kontrolnych i nawigacyjnych.

Cały proces projektowania, wytwarzania oraz sprzedaży objęty jest systemem zarządzania jakością ISO 9001.

Głównymi grupami produktowymi APLISENS S.A. są inteligentne i analogowe przetworniki ciśnienia, przetworniki i czujniki temperatury, sondy głębokości oraz systemy do zabezpieczenia pojazdów przed kradzieżą paliwa oraz przepływomierze elektromagnetyczne.

Od dnia 18 grudnia 2012 roku do głównych grup produktów APLISENS S.A. zaliczają się również produkty przejęte w ramach połączenia ze spółką zależną Controlmatica ZAP-Pnefal Sp. z o.o. (Controlmatica), tj. regulatory dwustanowe oraz ustawniki pozycyjne.

Od dnia 6 września 2018 roku asortyment oferowany przez Grupę APLISENS został rozszerzony o wyroby spółki zależnej CZAH-POMIAR sp. z o.o. tj. specjalistyczne czujniki do pomiaru temperatury oraz usługi świadczone przez akredytowane laboratorium pomiarowe temperatur.

Produkcja tych urządzeń zlokalizowana jest w siedzibie spółki w Warszawie oraz w zakładach produkcyjnych zlokalizowanych w Ostrowie Wielkopolskim (dwa zakłady), Krakowie i Radomiu.

Zakład produkcyjny w Radomiu jest położony na terenie Specjalnej Strefy Ekonomicznej EUROPARK WISŁOSAN Podstrefa Radom. Zakład rozpoczął swoją działalność w I kwartale 2014 roku i sukcesywnie zwiększa swoją wydajność. Z końcem 2019 roku zakończyła się rozbudowa zakładu na potrzeby seryjnej produkcji przepływomierzy elektromagnetycznych. W wybudowanej hali produkcyjnej mieści się laboratorium ze stanowiskiem do kalibracji i wzorcowania przepływomierzy oraz wodomierzy. Uruchomienie laboratorium i rozpoczęcie świadczenia usług miało miejsce na początku 2020 roku.

Produkcja urządzeń realizowana jest również przez spółkę zależną CZAH-POMIAR zlokalizowaną w Katowicach. Spółka zajmuje się produkcją czujników do pomiaru temperatury (termoelektrycznych i rezystancyjnych) oraz świadczy usługi laboratoryjne.

### **6.1.2 Zmiany w strukturze Grupy Kapitałowej Emitenta i ich skutki**

W I kwartale 2020 roku nie wystąpiły zmiany w strukturze Grupy Kapitałowej APLISENS.

## **6.2 Stanowisko Zarządu odnośnie możliwości zrealizowania wcześniej publikowanych prognoz wyników na dany rok**

Zarząd APLISENS S.A. nie publikował prognoz wyników finansowych na rok 2020.

### 6.3 Struktura kapitału zakładowego

Na dzień 31 marca 2020 roku oraz na dzień przekazania niniejszego raportu, kapitał zakładowy Emitenta wynosił 2 518 540,00 zł i dzielił się na 12 592 700 akcji o wartości nominalnej 0,20 zł, z których przysługiwało prawo do 12 592 700 głosów na Walnym Zgromadzeniu APLISENS S.A.

Struktura kapitału zakładowego Emitenta przedstawia się następująco:

- 8 899 302 akcji zwykłych serii A o wartości nominalnej 0,20 zł każda
- 2 500 000 akcji zwykłych serii B o wartości nominalnej 0,20 zł każda
- 207 595 akcji zwykłych serii C o wartości nominalnej 0,20 zł każda
- 98 188 akcji zwykłych serii D o wartości nominalnej 0,20 zł każda
- 210 232 akcji zwykłych serii E o wartości nominalnej 0,20 zł każda
- 220 714 akcji zwykłych serii F o wartości nominalnej 0,20 zł każda
- 232 795 akcji zwykłych serii G o wartości nominalnej 0,20 zł każda
- 223 874 akcji zwykłych serii H o wartości nominalnej 0,20 zł każda

W dniu 6 lutego 2020 r. Nadzwyczajne Walne Zgromadzenie APLISENS S.A. podjęło uchwałę nr 5 w której postanowiło, iż "umarza się w drodze umorzenia dobrowolnego 687 169 akcji zwykłych na okaziciela serii A o wartości nominalnej 0,20 zł każda, stanowiących 5,46% kapitału zakładowego, z których wszystkie akcje są zdeponowane i oznaczone przez Krajowy Depozyt Papierów Wartościowych kodem papierów wartościowych ISIN PLAPLS000016." Do dnia publikacji niniejszego raportu umorzenie akcji własnych nie zostało zarejestrowane w Krajowym Rejestrze Sądowym.

### 6.4 Wskazanie akcjonariuszy posiadających bezpośrednio lub pośrednio przez podmioty zależne co najmniej 5% ogólnej liczby głosów na Walnym Zgromadzeniu Emitenta

Struktura akcjonariatu APLISENS S.A. na dzień publikacji poprzedniego raportu okresowego, tj. 19 marca 2020r. oraz na dzień publikacji niniejszego raportu okresowego (tj. 15 maja 2020r.)

Posiadacz akcji	Na dzień 19 marca 2020r.		Zmiana		Na dzień przekazania niniejszego sprawozdania (15 maja 2020r.)	
	Liczba akcji i głosów na Walnym Zgromadzeniu	Udział w kapitale zakładowym i ogólnej liczbie głosów (%)	liczba akcji / głosów	zmiana udziału w pkt. proc.	Liczba akcji i głosów na Walnym Zgromadzeniu	Udział w kapitale zakładowym i ogólnej liczbie głosów (%)
Adam Żurawski <sup>1</sup>	2 376 613	18,87%	-	-	2 376 613	18,87%
Janusz Szewczyk <sup>4</sup>	1 640 000	13,02%	-	-	1 640 000	13,02%
Mirosław Dawidonis <sup>3</sup>	1 480 000	11,75%	-	-	1 480 000	11,75%
Mirosław Kaczmarczyk	1 138 257	9,04%	-	-	1 138 257	9,04%
Dorota Zubkow	825 000	6,55%	-	-	825 000	6,55%
Andrzej Kobiałka <sup>2</sup>	630 139	5,00%	-	-	630 139	5,00%
Akcje własne *	687 169	5,46%	-	-	687 169	5,46%
Pozostali akcjonariusze	3 815 522	30,30%	-	-	3 815 522	30,30%
<b>RAZEM</b>	<b>12 592 700</b>	<b>100,00%</b>	<b>-</b>	<b>-</b>	<b>12 592 700</b>	<b>100,00%</b>

<sup>1</sup> Prezes Zarządu APLISENS S.A.

<sup>2</sup> Członek Rady Nadzorczej APLISENS S.A.

<sup>3</sup> Na Nadzwyczajne Walne Zgromadzenie Spółki, które odbyło się w dniu 6 lutego 2020r. Mirosław Dawidonis zgłosił 1 467 500 akcji.

<sup>4</sup> Na Nadzwyczajne Walne Zgromadzenie Spółki, które odbyło się w dniu 6 lutego 2020r. Janusz Szewczyk zgłosił 1 571 361 akcji.

\* Zgodnie z dyspozycją art. 364 § 2 Kodeksu spółek handlowych, Spółka nie wykonuje praw udziałowych z własnych akcji, w tym prawa głosu.

Na dzień 19 marca 2020 roku spośród wskazanych w powyższej tabeli akcjonariuszy, z których każdy więcej niż 5% głosów na Walnym Zgromadzeniu Emitenta, trzech akcjonariuszy to osoby, co do których na podstawie art. 87 ust. 4 Ustawy o ofercie publicznej domniemywa się, iż łączy je porozumienie z akcjonariuszami posiadającymi mniej niż 5% głosów na Walnym Zgromadzeniu Emitenta dotyczące nabywania akcji Spółki lub zgodnego głosowania na Walnym Zgromadzeniu lub prowadzenia trwałej polityki wobec Spółki:

- Adam Żurawski łącznie z osobą, z którą łączy go domniemane porozumienie posiadał 2 801 954 akcji APLISENS reprezentujących 22,25% głosów na Walnym Zgromadzeniu Emitenta
- Andrzej Kobiółka łącznie z osobą, z którą łączy go domniemane porozumienie posiadał 1 090 139 akcji APLISENS reprezentujących 8,66% głosów na Walnym Zgromadzeniu Emitenta
- Dorota Zubkow łącznie z osobą, z którą łączy ją domniemane porozumienie posiadała 1 100 000 akcji APLISENS reprezentujących 8,74% głosów na Walnym Zgromadzeniu Emitenta

W dniu 7 maja 2020 r. Spółka otrzymała zawiadomienie od Pana Adama Żurawskiego, iż ustala możliwości uznawania, iż występuje porozumienie, o którym mowa w art. 87 ust. 1 pkt 5 z osobą, z którą domniemane porozumienie było przez niego wykazywane. W związku z tym jego stan posiadania obejmuje włącznie posiadane bezpośrednio 2 376 613 akcji Spółki reprezentujących 18,87% kapitału zakładowego Spółki i uprawniających do 2 376 613 głosów na Walnym Zgromadzeniu Spółki, co stanowi 18,87% udziału w ogólnej liczbie głosów. Nie występuje porozumienie, o którym mowa w art. 87 ust. 1 pkt 5.

W związku z powyższym, na dzień publikacji niniejszego raportu okresowego spośród wskazanych w powyższej tabeli akcjonariuszy, z których każdy posiada na dzień sporządzania niniejszego sprawozdania więcej niż 5% głosów na Walnym Zgromadzeniu Emitenta, jedynie dwóch akcjonariuszy to osoby, co do których na podstawie art. 87 ust. 4 Ustawy o ofercie publicznej domniemywa się, iż łączy je porozumienie z akcjonariuszami posiadającymi mniej niż 5% głosów na Walnym Zgromadzeniu Emitenta dotyczące nabywania akcji Spółki lub zgodnego głosowania na Walnym Zgromadzeniu lub prowadzenia trwałej polityki wobec Spółki:

- Andrzej Kobiółka łącznie z osobą, z którą łączy go domniemane porozumienie posiada 1 090 139 akcji APLISENS reprezentujących 8,66% głosów na Walnym Zgromadzeniu Emitenta
- Dorota Zubkow łącznie z osobą, z którą łączy ją domniemane porozumienie posiada 1 100 000 akcji APLISENS reprezentujących 8,74% głosów na Walnym Zgromadzeniu Emitenta

## **6.5 Zestawienie stanu posiadania akcji Emitenta lub uprawnień do nich przez osoby zarządzające i nadzorujące Emitenta**

Stan posiadania akcji APLISENS S.A. przez Prezesa Zarządu Adama Żurawskiego i Członka Rady Nadzorczej Pana Andrzeja Kobiółki zostały przedstawione w punkcie 6.4 powyżej.

Stan posiadania akcji APLISENS S.A. przez pozostałe osoby nadzorujące Emitenta, na dzień publikacji niniejszego raportu oraz na dzień publikacji raportu rocznego okresowego (tj. 19 marca 2020 r.) przedstawia się następująco:

Posiadacz akcji	Pełniona funkcja	Na dzień 19 marca 2020r.	Zmiana	Nadzień przekazania niniejszego sprawozdania (15 maja 2020r.)
		Liczba akcji i głosów na Walnym Zgromadzeniu	liczba akcji / głosów	Liczba akcji i głosów na Walnym Zgromadzeniu
Edmund Kozak	Przewodniczący Rady Nadzorczej	0	-	0
Dariusz Tenderenda	Wiceprzewodniczący Rady Nadzorczej	0	-	0
Dorota Supel	Członek Rady Nadzorczej	0	-	0
Jarosław Karczmarczyk	Członek Rady Nadzorczej	0	-	0

Osoby zarządzające oraz nadzorujące nie posiadają udziałów w podmiotach powiązanych z APLISENS S.A. Osoby nadzorujące nie posiadają uprawnień do akcji APLISENS S.A.

Prezes Zarządu posiada uprawnienie do nabycia 63 466 akcji APLISENS S.A. wynikające z Programu Motywacyjnego za rok 2019.

## **6.6 Skład osobowy Zarządu oraz Rady Nadzorczej Emitenta**

Zarząd APLISENS S.A. jest jednoosobowy. Funkcję Prezesa Zarządu pełni Pan Adam Żurawski.

W skład Rady Nadzorczej APLISENS S.A. wchodzi:

- Edmund Kozak – Przewodniczący Rady Nadzorczej
- Dariusz Tenderenda – Wiceprzewodniczący Rady Nadzorczej
- Andrzej Kobiółka – Sekretarz Rady Nadzorczej
- Dorota Supel – Członek Rady Nadzorczej
- Jarosław Karczmarczyk – Członek Rady Nadzorczej

Skład Zarządu oraz Rady Nadzorczej Emitenta nie uległ zmianie w okresie I kwartału 2020 roku oraz do dnia publikacji niniejszego raportu.

W dniu 20 kwietnia 2020r. Rada Nadzorcza Spółki podjęła uchwałę o powołaniu Pana Adama Żurawskiego do pełnienia funkcji Prezesa Zarządu APLISENS S.A. na piątą 3 - letnią kadencję i ustaliła, iż Zarząd Spółki piątej kadencji będzie działał w składzie jednoosobowym. Uchwała wchodzi w życie z dniem zatwierdzenia przez Zwyczajne Walne Zgromadzenie APLISENS S.A. sprawozdania finansowego Spółki za rok 2019.

## **6.7 Wskazanie istotnych postępowań toczących się przed sądem, organem właściwym dla postępowania arbitrażowego lub organem administracji publicznej**

Spółka ani jednostki od niej zależne nie są stroną istotnych postępowań toczących się przed sądem, organem właściwym dla postępowania arbitrażowego lub organem administracji publicznej, dotyczących zobowiązań oraz wierzytelności Emitenta lub jednostki od niego zależnej.

## **6.8 Informacje o zawarciu przez Emitenta lub jednostkę od niego zależną transakcji z podmiotami powiązаныmi na innych warunkach niż rynkowe**

W opisywanym okresie Emitent i podmioty od niego zależne nie zawierały transakcji z podmiotami powiązаныmi na warunkach innych niż rynkowe.

## **6.9 Informacje o udzieleniu przez Emitenta lub jednostkę od niego zależną poręczeń kredytu lub pożyczki lub udzieleniu gwarancji**

W okresie objętym niniejszym raportem Emitent i spółki od niego zależne nie udzielały znaczących poręczeń kredytów, pożyczek oraz gwarancji.

## **6.10 Czynniki, które będą miały wpływ na wyniki osiągnięte przez Grupę Kapitałową Emitenta w perspektywie co najmniej kolejnego kwartału**

Ryzyka dla GK APLISENS związane z pandemią COVID - 19 zidentyfikowane na dzień publikacji rocznego Sprawozdania z działalności Zarządu GK APLISENS za rok 2019, opublikowanego w dniu 19 marca 2020 roku pozostają w dalszym ciągu aktualne, a ich możliwa materializacja będzie wywierać wpływ na wyniki osiągnięte przez GK APLISENS w kolejnych kwartałach. Poniżej wymienione zostały najistotniejsze ryzyka i ich wpływ na dotychczasową lub przyszłą działalność GK APLISENS

- zmniejszenie ilościowe i wartościowe wpływających zamówień na produkty GK – na chwilę obecną zauważalny jest kilkunastoprocentowy spadek zamówień w APLISENS S.A. w porównaniu do analogicznego okresu roku ubiegłego, w tym m.in. na wyroby z segmentu systemów zabezpieczających pojazdy przed kradzieżą paliwa. Gorsza sytuacja ma miejsce w spółce zależnej CZAŁ-POMIAR, głównie ze względu na przestoje w branży automotive.
- osłabienie siły nabywczej Rosji związane ze spadkiem globalnego zapotrzebowania na surowce oraz wojnami cenowymi producentów ropy naftowej – stanowi realne zagrożenie realizacji sprzedaży na rynkach WNP oraz dalszego rozwoju i funkcjonowania spółek zależnych Grupy działających na tych rynkach
- kryzys gospodarczy w Unii Europejskiej, który może mieć istotny wpływ na realizację zakładanych w Strategii wyników na rynkach zagranicznych oraz wyniki finansowe działających na nich spółek zależnych
- ryzyko wzmożonego protekcjonizmu na rynkach lokalnych po odmrożeniu gospodarek
- załamanie gospodarcze w kraju i pogorszenie możliwości inwestycyjnych firm z branż o kluczowym znaczeniu dla APLISENS S.A. m.in. gospodarka wodna, ochrona środowiska, energetyka i ciepłownictwo oraz coraz powszechniejsze na rynku opóźnienia w realizacji inwestycji od strony wykonawców oraz brak środków unijnych i samorządowych na realizację nowych inwestycji

- konieczność zamknięcia zakładów produkcyjnych (na okres przymusowej kwarantanny, co spowodowałoby czasowe wstrzymanie produkcji i sprzedaży skutkujące spadkiem przychodów ze sprzedaży, a co za tym idzie, spadkiem zysku netto - do dnia publikacji raportu wszystkie zakłady Emitenta pracują normalnie lub w zmniejszonym wymiarze godzin. W przypadku konieczności zamknięcia jednego zakładu - inny jest w stanie przejąć realizację zamówień w około 70%
- braki kadrowe i związany z tym brak możliwości realizacji zleceń – do dnia publikacji niniejszego raportu sytuacja taka nie miała miejsca, a mniejsza ilość wpływających zamówień generuje czasowe nadwyżki w możliwościach produkcyjnych poszczególnych wydziałów
- opóźnienia w dostawach komponentów – na chwilę obecną zauważamy pojedyncze ograniczenia w dostawach komponentów; zgromadzone zapasy zabezpieczają produkcję i sprzedaż na najbliższe miesiące, podejmowane są decyzje o przyspieszeniu zamówień ważnych komponentów, również od alternatywnych dostawców
- opóźnienia w dostawach wyrobów gotowych – na chwilę obecną brak trwałych opóźnień w dostarczaniu wyrobów do klientów; występowały przejściowe problemy z dostawami na teren północnych Włoch
- ograniczenia w podejmowaniu działań marketingowych (ograniczenie delegacji krajowych i zagranicznych oraz spotkań biznesowych i udziału w targach branżowych) – wprowadzony tryb pracy zdalnej umożliwia kontakt z klientem oraz pozyskiwanie i obsługę zleceń
- zatory płatnicze, czyli opóźnienie w otrzymywaniu zapłat oraz ryzyko trwałej utraty części wierzytelności – na chwilę obecną nie występują na dużą skalę większe niż zazwyczaj opóźnienia w otrzymywaniu zapłat oraz nie pojawiły się przesłanki do aktualizacji wartości aktywów Grupy na dzień publikacji niniejszego raportu. Wprowadzone zostały dodatkowe działania monitorujące sytuację finansową Spółki.
- ryzyko braku możliwości zrealizowania Strategii na lata 2020-2022, w szczególności założeń dotyczących:
  - realizacji przychodów i planowanych marż w 2020 r.,
  - wejścia na nowe rynki tj. USA, Chiny w roku 2020 r.

**Pozostałe czynniki o charakterze wewnętrznym, które będą miały wpływ na wyniki osiągnięte przez Emitenta w perspektywie co najmniej kolejnego kwartału (potencjał produkcyjny, zapasy, technologia, program motywacyjny):**

- wykorzystanie potencjału produkcyjnego, obecnie w szczególności wykorzystanie potencjału inwestycji w laboratorium ze stanowiskiem do wzorcowania i kalibracji przepływomierzy i wodomierzy w Radomiu, zrealizowanej ze środków własnych w kwocie ok. 10 mln zł, do zaistnienia na rynku usług laboratoryjnych i zwiększenia produkcji i sprzedaży przepływomierzy oraz do wypracowania zwrotów z zainwestowanego kapitału;
- wysokie zapotrzebowania na materiały produkcyjne i półwyroby generowane przez szeroki asortyment oferowanych wyrobów nadmiernie angażujące kapitał obrotowy w stany magazynowe oraz możliwa utrata wartości materiałów i półwyrobów, głównie tych, które z powodu zmiany technologii oraz zapotrzebowania rynkowego nie są używane do bieżącej produkcji;
- ciągły proces unowocześniania wyrobów w odpowiedzi na oczekiwania rynkowe, a w szczególności trwające obecnie prace nad nowoczesną wersją inteligentnych przetworników temperatury i nową wersją przepływomierzy oraz pozyskiwanie nowych certyfikatów – wymaga stale rosnących nakładów na prace rozwojowe (w I kwartale nakłady te wyniosły ok. 0,5 mln zł);
- funkcjonowanie Programu Motywacyjnego na lata 2017-2019 oraz w latach kolejnych Programu Motywacyjnego na lata 2020-2020- obciążające wyniki Grupy kosztem przyznania akcji Spółki osobom objętym tym programem. Z drugiej strony funkcjonowanie Programu zapewnia stabilny rozwój Grupy poprzez utrzymanie kluczowej kadry kierowniczej.

Regulamin Programu Motywacyjnego na lata 2017-2019 oraz przyjęty w dniu 6 lutego 2020 r. Uchwałą nr 4 Nadzwyczajnego Walnego Zgromadzenia APLISENS S.A. Regulamin Programu Motywacyjnego na lata 2020-2021 jest udostępniony na stronie internetowej Spółki: <http://www.aplisens.pl/program-motywacyjny.html>

#### **6.11 Inne informacje istotne dla oceny sytuacji kadrowej, majątkowej, finansowej, wyniku finansowego oraz dla oceny możliwości realizacji zobowiązań**

W okresie objętym niniejszym raportem nie miały miejsca inne okoliczności i zdarzenia istotne dla oceny sytuacji kadrowej, majątkowej, finansowej, wyniku finansowego oraz dla oceny możliwości realizacji zobowiązań Spółki i Grupy Kapitałowej.

**PODPIS OSOBY REPREZENTUJĄCEJ SPÓŁKĘ DOMINUJĄCĄ GRUPY APLISENS**

**Adam Żurawski**

*Prezes Zarządu*