



Rozszerzony  
skonsolidowany raport  
APLISENS S.A. za  
III kwartał 2010 roku

**zawierający jednostkowe i skonsolidowane  
sprawozdanie finansowe sporządzone  
według Międzynarodowych Standardów  
Sprawozdawczości Finansowej**

**Warszawa, 8 listopada 2010 roku**

## Spis treści

1. Kwartałne skrócone skonsolidowane sprawozdanie finansowe.....	3
1.1. Wybrane dane finansowe Grupy Aplisens .....	3
1.2. Skonsolidowany rachunek zysków i strat .....	3
1.3. Wybrane parametry finansowe.....	4
1.4. Skonsolidowane sprawozdanie z całkowitych dochodów .....	4
1.5. Skonsolidowane sprawozdanie z sytuacji finansowej .....	5
1.6. Skonsolidowane sprawozdanie z przepływów pieniężnych .....	6
1.7. Skonsolidowane sprawozdanie ze zmian w kapitale własnym .....	7
2. Kwartałne skrócone jednostkowe sprawozdanie finansowe.....	9
2.1. Wybrane dane finansowe Aplisens S.A. ....	9
2.2. Jednostkowy rachunek zysków i strat APLISENS S.A.....	10
2.3. Jednostkowe sprawozdanie z całkowitych dochodów APLISENS S.A. ....	10
2.4. Jednostkowe sprawozdanie z sytuacji finansowej APLISENS S.A.....	11
2.5. Jednostkowe sprawozdanie z przepływów pieniężnych APLISENS S.A. ....	12
2.6. Jednostkowe sprawozdanie ze zmian w kapitale własnym APLISENS S.A. ....	13
3. Informacja dodatkowa do skonsolidowanego sprawozdania finansowego za III kwartał 2010 roku .....	14
3.1. Opis przyjętych zasad rachunkowości .....	14
3.2. Sprawozdawczość segmentów .....	25
3.3. Sezonowość sprzedaży.....	26
3.4. Opis istotnych dokonań lub niepowodzeń Emitenta w okresie, którego dotyczy raport, wraz z wykazem najważniejszych zdarzeń ich dotyczących .....	28
3.5. Opis czynników i zdarzeń, w szczególności o nietypowym charakterze, mających znaczny wpływ na osiągnięte wyniki finansowe .....	29
3.6. Emisja, wykup i spłata nieudziałowych i kapitałowych papierów wartościowych .....	29
3.7. Informacje dotyczące wypłaconej / zadeklarowanej dywidendy .....	29
3.8. Wskazanie zdarzeń, które nastąpiły po dniu, na który sporządzono skrócone kwartałne sprawozdanie finansowe nieuwjętych w tym sprawozdaniu, a mogących w znaczący sposób wpłynąć na przyszłe wyniki finansowe Emitenta .....	30
3.9. Informacja dotycząca zmian aktywów i zobowiązań warunkowych .....	30
3.10. Rodzaj oraz kwoty zmian pozycji szacunkowych.....	30
4. Pozostałe informacje o Emitencie i jego działalności w III kwartale 2010 r. ....	31
4.1. Opis organizacji Grupy Kapitałowej.....	31
4.2. Zmiany w strukturze Grupy Kapitałowej Emitenta i ich skutki.....	32
4.3. Stanowisko Zarządu odnośnie możliwości zrealizowania wcześniej publikowanych prognoz wyników na dany rok, w świetle wyników zaprezentowanych w raporcie kwartalnym w stosunku do wyników prognozowanych.....	32
4.4. Wskazanie akcjonariuszy posiadających bezpośrednio lub pośrednio przez podmioty zależne co najmniej 5% ogólnej liczby głosów na Walnym Zgromadzeniu Emitenta na dzień przekazania raportu kwartalnego.....	32
4.5. Zestawienie stanu posiadania akcji Emitenta lub uprawnień do nich przez osoby zarządzające i nadzorujące Emitenta na dzień przekazania raportu kwartalnego.....	33
4.6. Wskazanie postępowań toczących się przed sądem, organem właściwym dla postępowania arbitrażowego lub organem administracji publicznej.....	34
4.7. Informacje o zawarciu przez Emitenta lub jednostkę od niego zależną istotnych transakcji z podmiotami powiązаныmi lub transakcji zawartych na innych warunkach niż rynkowe.....	34
4.8. Informacje o udzieleniu przez Emitenta lub spółkę od niego zależną poręczeń kredytu lub pożyczki lub udzieleniu gwarancji, jeżeli łączna wartość istniejących poręczeń lub gwarancji stanowi równowartość co najmniej 10% kapitałów własnych Emitenta .....	34
4.9. Inne informacje istotne dla oceny sytuacji kadrowej, majątkowej, finansowej, wyniku finansowego oraz dla oceny możliwości realizacji zobowiązań .....	35
4.10. Czynniki, które będą miały wpływ na wyniki osiągnięte przez Emitenta w perspektywie co najmniej kolejnego kwartału .....	35

## 1. Kwartałne skrócone skonsolidowane sprawozdanie finansowe

Niniejsze skrócone skonsolidowane sprawozdanie finansowe zostało sporządzone zgodnie z Międzynarodowymi Standardami Sprawozdawczości Finansowej na dzień 30 września 2010 roku oraz za okres 3 miesięcy zakończonych 30 września 2010 roku.

### 1.1. Wybrane dane finansowe Grupy Aplisens

Wybrane dane finansowe	za okres	za okres	01.01. -	01.01. -
	01.01. - 30.09.2010	01.01. - 30.09.2009	30.09.2010	30.09.2009
	(tys. zł)	(tys. zł)	(tys. EUR)	(tys. EUR)
<b>Przychody netto ze sprzedaży</b>	<b>44 659</b>	<b>33 394</b>	<b>11 157</b>	<b>7 591</b>
Zysk (strata) na działalności operacyjnej	8 555	6 581	2 137	1 496
Zysk (strata) brutto	8 992	6 541	2 246	1 487
<b>Zysk (strata) netto</b>	<b>7 020</b>	<b>5 156</b>	<b>1 754</b>	<b>1 172</b>
Przepływy pieniężne netto z działalności operacyjnej	5 963	5 911	1 490	1 344
Przepływy pieniężne netto z działalności inwestycyjnej	-3 362	-1 379	-840	-313
Przepływy pieniężne netto z działalności finansowej	-33	10 808	-8	2 457
<b>Przepływy pieniężne netto razem</b>	<b>2 568</b>	<b>15 340</b>	<b>642</b>	<b>3 487</b>
<b>Aktywa razem</b>	<b>85 613</b>	<b>73 404</b>	<b>21 473</b>	<b>17 384</b>
Zobowiązania długoterminowe	1 078	1 209	270	286
Zobowiązania krótkoterminowe	6 530	3 690	1 638	874
<b>Kapitał własny</b>	<b>78 005</b>	<b>68 505</b>	<b>19 565</b>	<b>16 223</b>
Kapitał zakładowy	2 508	2 500	629	592
Liczba akcji	12 739 116	12 500 000	12 739 116	12 500 000
<b>Średnioważona liczba akcji</b>	<b>12 531 400</b>	<b>11 355 311</b>	<b>12 531 400</b>	<b>11 355 311</b>
Średnioważona rozwodniona liczba akcji	12 531 400	11 355 311	12 531 400	11 355 311
<b>Podstawowy zysk (strata) na akcję</b>	<b>0,75</b>	<b>0,45</b>	<b>0,14</b>	<b>0,10</b>
Rozwodniony zysk (strata) na akcję	0,75	0,45	0,14	0,10
Wartość księgowa na akcję	6,22	6,03	1,56	1,43
Rozwodniona wartość księgowa na akcję	6,22	6,03	1,56	1,43

### 1.2. Skonsolidowany rachunek zysków i strat

Rachunek zysków i strat (w tys. zł.)	za okres	za okres	III kw.	III kw.
	01.01. - 30.09.2010	01.01. - 30.09.2009	2010	2009
<b>Przychody ze sprzedaży ogółem</b>	<b>44 659</b>	<b>33 394</b>	<b>18 766</b>	<b>12 763</b>
Przychody ze sprzedaży produktów	38 839	29 721	15 902	11 336
Przychody ze sprzedaży towarów i materiałów	5 820	3 673	2 864	1 427
<b>Koszt własny sprzedaży</b>	<b>26 677</b>	<b>18 224</b>	<b>11 133</b>	<b>5 896</b>
Koszty wytworzenia sprzedanych produktów i usług	22 754	15 694	9 553	4 914

## Rozszerzony skonsolidowany raport APLISENS S.A. za III kwartał 2010 r.

Wartość sprzedanych towarów i materiałów	3 923	2 530	1 580	982
<b>Zysk (strata) brutto na sprzedaży</b>	<b>17 982</b>	<b>15 170</b>	<b>7 633</b>	<b>6 867</b>
Koszty sprzedaży	646	649	206	167
Koszty ogólnego zarządu	8 997	7 817	3 134	2 628
<b>Zysk (strata) ze sprzedaży</b>	<b>8 339</b>	<b>6 704</b>	<b>4 293</b>	<b>4 072</b>
Pozostałe przychody operacyjne	415	334	166	11
Pozostałe koszty operacyjne	199	457	77	268
<b>Zysk (strata) z działalności operacyjnej</b>	<b>8 555</b>	<b>6 581</b>	<b>4 382</b>	<b>3 815</b>
Przychody finansowe	883	440	312	308
Koszty finansowe	446	480	262	270
<b>Zysk (strata) przed opodatkowaniem</b>	<b>8 992</b>	<b>6 541</b>	<b>4 432</b>	<b>3 853</b>
Podatek dochodowy	1 947	1 385	913	803
Zysk (strata) mniejszości	25	0	9	0
<b>Zysk (strata) netto</b>	<b>7 020</b>	<b>5 156</b>	<b>3 510</b>	<b>3 050</b>

## 1.3. Wybrane parametry finansowe

Wybrane parametry finansowe	za okres 01.01. - 30.09.2010	za okres 01.01. - 30.09.2009	III kw. 2010	III kw. 2009
EBITDA	10 603	8 266	4 984	4 286
Rentowność EBITDA	24%	25%	27%	34%
Rentowność EBIT	19%	20%	23%	30%
Rentowność netto	16%	15%	19%	24%

## 1.4. Skonsolidowane sprawozdanie z całkowitych dochodów

Sprawozdanie z całkowitych dochodów	za okres 01.01.2010- 30.09.2010	za okres 01.01.2009- 30.09.2009	za okres 01.07.2010- 30.09.2010	za okres 01.07.2009- 30.09.2009
<b>Zysk (strata) netto</b>	<b>7 045</b>	<b>5 156</b>	<b>3 519</b>	<b>3 050</b>
Zmiany w nadwyżce z przeszacowania				
Zyski (straty) z tytułu przeszacowania składników aktywów finansowych dostępnych do sprzedaży				
Efektywna część zysków i strat związanych z instrumentami zabezpieczającymi przepływy środków pieniężnych				
Zyski (straty) aktuarialne z programów określonych świadczeń emerytalnych				
Różnice kursowe z wyceny jednostek działających za granicą	275	-113	-12	61
Udział w dochodach całkowitych jednostek stowarzyszonych				

## Rozszerzony skonsolidowany raport APLISENS S.A. za III kwartał 2010 r.

Podatek dochodowy związany z elementami pozostałych całkowitych dochodów				
<b>Suma dochodów całkowitych</b>	<b>7 320</b>	<b>5 043</b>	<b>3 507</b>	<b>3 111</b>
Suma dochodów całkowitych przypisana akcjonariuszom mniejszościowym	6	-96	-44	-28
<b>Suma dochodów całkowitych przypadająca na podmiot dominujący</b>	<b>7 314</b>	<b>5 139</b>	<b>3 551</b>	<b>3 139</b>

## 1.5. Skonsolidowane sprawozdanie z sytuacji finansowej

<b>Aktywa ( w tys. zł.)</b>	<b>30.09.2010</b>	<b>30.06.2010</b>	<b>31.12.2009</b>	<b>30.09.2009</b>
<b>Aktywa trwałe</b>	<b>29 443</b>	<b>29 257</b>	<b>27 691</b>	<b>26 815</b>
Rzeczowe aktywa trwałe	24 835	24 456	23 851	23 544
Wartości niematerialne	2 275	2 531	1 789	1 013
Wartość firmy	1 351	1 351	1 351	1 645
Akcje i udziały w jednostkach podporządkowanych nie objętych konsolidacją	801	801	601	487
Aktywa z tytułu odroczonego podatku dochodowego	181	118	99	126
<b>Aktywa obrotowe</b>	<b>56 170</b>	<b>52 362</b>	<b>47 073</b>	<b>46 589</b>
Zapasy	15 450	16 923	15 819	17 165
Należności handlowe	16 595	11 762	9 252	8 793
Należności z tytułu bieżącego podatku dochodowego	0	0	0	194
Pozostałe należności	419	690	609	255
Rozliczenia międzyokresowe	1 326	1 088	1 582	1 819
Środki pieniężne i ich ekwiwalenty	22 380	21 899	19 811	18 363
<b>Aktywa razem</b>	<b>85 613</b>	<b>81 619</b>	<b>74 764</b>	<b>73 404</b>

<b>Pasywa (w tys. zł.)</b>	<b>30.09.2009</b>	<b>30.06.2009</b>	<b>31.12.2009</b>	<b>30.09.2009</b>
<b>Kapitały własne</b>	<b>78 005</b>	<b>74 032</b>	<b>69 607</b>	<b>68 505</b>
<b>Kapitały własne akcjonariuszy jednostki dominującej</b>	<b>77 675</b>	<b>73 658</b>	<b>69 283</b>	<b>68 169</b>
Kapitał zakładowy	2 508	2 500	2 500	2 500
Kapitał zapasowy ze sprzedaży akcji powyżej ceny nominalnej	12 976	12 976	12 976	12 976
Pozostałe kapitały	52 637	52 179	44 164	43 777
Różnice kursowe z przeliczenia	29	-12	-265	-29
Niepodzielony wynik finansowy	2 505	2 505	2 903	3 789
Wynik finansowy bieżącego okresu	7 020	3 510	7 005	5 156
<b>Kapitał akcjonariuszy mniejszościowych</b>	<b>330</b>	<b>374</b>	<b>324</b>	<b>336</b>
<b>Zobowiązania długoterminowe</b>	<b>1 078</b>	<b>1 081</b>	<b>1 089</b>	<b>1 209</b>
Rezerwy z tytułu odroczonego podatku dochodowego	835	796	741	738

## Rozszerzony skonsolidowany raport APLISENS S.A. za III kwartał 2010 r.

Zobowiązania długoterminowe inne	40	48	43	122
Rozliczenia międzyokresowe przychodów	115	149	217	281
Rezerwa na świadczenia emerytalne i podobne	88	88	88	68
<b>Zobowiązania krótkoterminowe</b>	<b>6 530</b>	<b>6 506</b>	<b>4 068</b>	<b>3 690</b>
Kredyty i pożyczki	0	0	0	0
Zobowiązania finansowe	41	60	91	0
Zobowiązania handlowe	4 389	3 916	2 301	2 050
Zobowiązania z tytułu bieżącego podatku dochodowego	0	211	116	0
Pozostałe zobowiązania	1 656	2 050	1 233	1 088
Rozliczenia międzyokresowe przychodów	164	175	180	151
Rezerwa na świadczenia emerytalne i podobne	44	44	70	12
Pozostałe rezerwy	236	50	77	389
<b>Pasywa razem</b>	<b>85 613</b>	<b>81 619</b>	<b>74 764</b>	<b>73 404</b>

## 1.6. Skonsolidowane sprawozdanie z przepływów pieniężnych

<b>Sprawozdanie z przepływów pieniężnych (w tys. zł.)</b>	<b>za okres 01.01. - 30.09.2010</b>	<b>za okres 01.01. - 30.09.2009</b>	<b>III kw. 2010</b>	<b>III kw. 2009</b>
<b>DZIAŁALNOŚĆ OPERACYJNA</b>				
<b>Zysk / Strata przed opodatkowaniem</b>	<b>8 991</b>	<b>6 541</b>	<b>4 431</b>	<b>3 853</b>
<b>Korekty razem:</b>	<b>-1 122</b>	<b>-2 421</b>	<b>-2 287</b>	<b>230</b>
Udział w zyskach netto jednostek podporządkowanych wycenianych metodą praw własności	0	0	0	0
Amortyzacja	2 048	1 685	602	471
Zyski (straty) z tytułu różnic kursowych	294	-179	311	-63
Odsetki i udziały w zyskach (dywidendy)	-113	-235	-31	-182
Zysk (strata) z działalności inwestycyjnej	-19	0	-23	0
Zmiana stanu rezerw	133	454	186	577
Zmiana stanu zapasów	369	-1 060	1 473	-915
Zmiana stanu należności	-7 154	2 680	-4 564	1 576
Zmiana stanu zobowiązań, z wyjątkiem pożyczek i kredytów	2 394	-5 595	-133	-1 612
Zmiana stanu pozostałych aktywów	83	-129	-338	149
Inne korekty	843	-42	230	229
<b>Gotówka z działalności operacyjnej</b>	<b>7 869</b>	<b>4 120</b>	<b>2 144</b>	<b>4 083</b>
Podatek dochodowy (zapłacony) / zwrócony	-1 906	-1 385	-954	-859
<b>A. Przepływy pieniężne netto z działalności operacyjnej</b>	<b>5 963</b>	<b>2 735</b>	<b>1 190</b>	<b>3 224</b>
<b>DZIAŁALNOŚĆ INWESTYCYJNA</b>				
<b>Wpływy</b>	<b>176</b>	<b>86</b>	<b>66</b>	<b>75</b>
Zbycie wartości niematerialnych oraz rzeczowych aktywów trwałych	49	11	34	0
Zbycie inwestycji w nieruchomości	0	0	0	0
Zbycie aktywów finansowych	0	0	0	0
Inne wpływy inwestycyjne	127	0	32	0
Splata udzielonych pożyczek długoterminowych	0	75	0	75

## Rozszerzony skonsolidowany raport APLISENS S.A. za III kwartał 2010 r.

<b>Wydatki</b>	<b>3 538</b>	<b>1 465</b>	<b>797</b>	<b>719</b>
Nabycie wartości niematerialnych oraz rzeczowych aktywów trwałych	3 338	1 298	797	552
Nabycie inwestycji w nieruchomości	0	0	0	0
Wydatki na aktywa finansowe	200	0	0	0
Inne wydatki inwestycyjne	0	167	0	167
<b>B. Przepływy pieniężne netto z działalności inwestycyjnej</b>	<b>-3 362</b>	<b>-1 379</b>	<b>-731</b>	<b>-644</b>
<b>DZIAŁALNOŚĆ FINANSOWA</b>				
<b>Wpływy</b>	<b>47</b>	<b>14 087</b>	<b>39</b>	<b>0</b>
Wpływy netto z wydania udziałów (emisji akcji) i innych instrumentów kapitałowych oraz dopłat do kapitału	47	13 476	39	0
Kredyty i pożyczki	0	0	0	0
Emisja dłużnych papierów wartościowych	0	0	0	0
Inne wpływy finansowe	0	611	0	0
<b>Wydatki</b>	<b>80</b>	<b>103</b>	<b>18</b>	<b>22</b>
Nabycie udziałów (akcji) własnych	0	0	0	0
Dywidendy i inne wypłaty na rzecz właścicieli	0	0	0	0
Inne, niż wypłaty na rzecz właścicieli, wydatki z tytułu podziału zysku	0	0	0	0
Spląty kredytów i pożyczek	0	0	0	0
Wykup dłużnych papierów wartościowych	0	0	0	0
Z tytułu innych zobowiązań finansowych	0	0	0	0
Płatności zobowiązań z tytułu umów leasingu finansowego	60	50	11	22
Odsetki	15	17	7	0
Inne wydatki finansowe	5	36	0	0
<b>C. Przepływy pieniężne netto z działalności finansowej</b>	<b>-33</b>	<b>13 984</b>	<b>21</b>	<b>-22</b>
<b>D. Przepływy pieniężne netto razem</b>	<b>2 568</b>	<b>15 340</b>	<b>480</b>	<b>2 558</b>
<b>E. Bilansowa zmiana stanu środków pieniężnych, w tym</b>	<b>2 568</b>	<b>15 340</b>	<b>480</b>	<b>2 558</b>
- zmiana stanu środków pieniężnych z tytułu różnic kursowych	0	0	0	0
<b>F. Środki pieniężne na początek okresu</b>	<b>19 811</b>	<b>3 023</b>	<b>21 899</b>	<b>15 805</b>
<b>G. Środki pieniężne na koniec okresu</b>	<b>22 379</b>	<b>18 363</b>	<b>22 379</b>	<b>18 363</b>

## 1.7. Skonsolidowane sprawozdanie ze zmian w kapitale własnym

Sprawozdanie ze zmian w kapitale własnym (w tys. zł.)	Kapitał zakładowy	Kapitał zapasowy ze sprzedaży akcji powyżej ceny nominalnej	Pozostałe kapitały	Różnice kursowe z przeliczenia	Niepodzielony wynik finansowy	Wynik finansowy bieżącego okresu	Kapitał własny akcjonariuszy jednostki dominującej	Kapitał akcjonariuszy mniejszościowych	Razem kapitały własne
<b>Trzy miesiące zakończone 30.09.2010</b>									
Kapitał własny na dzień 01.07.2010 r.	2 500	12 976	52 179	-12	2 505	3 510	73 658	374	74 032
Zmiany zasad (polityki) rachunkowości							0		0



Rozszerzony skonsolidowany raport APLISENS S.A. za III kwartał 2010 r.

Korekty z tyt. błędów podstawowych							0		0
<b>Kapitał własny po korektach</b>	<b>2 500</b>	<b>12 976</b>	<b>52 179</b>	<b>-12</b>	<b>2 505</b>	<b>3 510</b>	<b>73 658</b>	<b>374</b>	<b>74 032</b>
Emisja akcji							0		0
Podział zysku							0		0
Koszt emisji akcji							0		0
Płatności w formie akcji własnych	8	230	228				466		466
Wypłata dywidendy							0		0
Suma dochodów całkowitych				41		3 510	3 551	-44	3 507
<b>Kapitał własny na dzień 30.09.2010 r.</b>	<b>2 508</b>	<b>13 206</b>	<b>52 407</b>	<b>29</b>	<b>2 505</b>	<b>7 020</b>	<b>77 675</b>	<b>330</b>	<b>78 005</b>
<b>Dziewięć miesięcy zakończonych 30.09.2010</b>									
<b>Kapitał własny na dzień 01.01.2010 r.</b>	<b>2 500</b>	<b>12 976</b>	<b>44 164</b>	<b>-265</b>	<b>2 903</b>	<b>7 005</b>	<b>69 283</b>	<b>324</b>	<b>69 607</b>
Zmiany zasad (polityki) rachunkowości							0		0
Korekty z tyt. błędów podstawowych							0		0
<b>Kapitał własny po korektach</b>	<b>2 500</b>	<b>12 976</b>	<b>44 164</b>	<b>-265</b>	<b>2 903</b>	<b>7 005</b>	<b>69 283</b>	<b>324</b>	<b>69 607</b>
Emisja akcji							0		0
Podział zysku							0		0
Koszt emisji akcji	8	230	849				1 087		1 087
Płatności w formie akcji własnych			7 394		-398	-7 005	-9		-9
Wypłata dywidendy							0		0
Suma dochodów całkowitych				294		7 020	7 314	6	7 320
<b>Kapitał własny na dzień 30.09.2010 r.</b>	<b>2 508</b>	<b>13 206</b>	<b>52 407</b>	<b>29</b>	<b>2 505</b>	<b>7 020</b>	<b>77 675</b>	<b>330</b>	<b>78 005</b>
<b>Dwanaście miesięcy zakończonych 31.12.2009</b>									
<b>Kapitał własny na dzień 01.01.2009 r.</b>	<b>2 000</b>		<b>35 762</b>	<b>-12</b>	<b>2 219</b>	<b>8 529</b>	<b>48 498</b>	<b>432</b>	<b>48 930</b>
Zmiany zasad (polityki) rachunkowości							0		0
Korekty z tyt. błędów podstawowych							0		0
<b>Kapitał własny po korektach</b>	<b>2 000</b>	<b>0</b>	<b>35 762</b>	<b>-12</b>	<b>2 219</b>	<b>8 529</b>	<b>48 498</b>	<b>432</b>	<b>48 930</b>
Emisja akcji	<b>500</b>	<b>14 500</b>					15 000		15 000
Koszt emisji akcji		-1 524					-1 524		-1 524
Płatności w formie akcji własnych			503				503		503
Podział zysku netto			7 899		1 211	-9 056	54		54
Korekta błędu					-527	527	0		0
Suma dochodów całkowitych				-253		7 005	6 752	-108	6 644
<b>Kapitał własny na dzień 31.12.2009 r.</b>	<b>2 500</b>	<b>12 976</b>	<b>44 164</b>	<b>-265</b>	<b>2 903</b>	<b>7 005</b>	<b>69 283</b>	<b>324</b>	<b>69 607</b>
<b>Dziewięć miesięcy zakończonych 30.09.2009</b>									
<b>Kapitał własny na dzień 01.01.2009 r.</b>	<b>2 000</b>		<b>35 762</b>	<b>-12</b>	<b>2 219</b>	<b>8 529</b>	<b>48 498</b>	<b>432</b>	<b>48 930</b>
Zmiany zasad (polityki) rachunkowości							0		0
Korekty z tyt. błędów podstawowych							0		0
<b>Kapitał własny po korektach</b>	<b>2 000</b>	<b>0</b>	<b>35 762</b>	<b>-12</b>	<b>2 219</b>	<b>8 529</b>	<b>48 498</b>	<b>432</b>	<b>48 930</b>
Emisja akcji	<b>500</b>	<b>14 500</b>					15 000		15 000



## Rozszerzony skonsolidowany raport APLISENS S.A. za III kwartał 2010 r.

Podział zysku		-1 524	7 814		1 200	-9 056	-1 566		-1 566
Koszt emisji akcji							0		
Płatności w formie akcji własnych			201				201		201
Korekta błędu					-527	527	0		
Suma dochodów całkowitych				-17	897	5 156	6 036	-96	5 940
<b>Kapitał własny na dzień 30.09.2009 r.</b>	<b>2 500</b>	<b>12 976</b>	<b>43 777</b>	<b>-29</b>	<b>3 789</b>	<b>5 156</b>	<b>68 169</b>	<b>336</b>	<b>68 505</b>

## 2. Kwartałne skrócone jednostkowe sprawozdanie finansowe

Niniejsze skrócone jednostkowe sprawozdanie finansowe zostało sporządzone zgodnie z Międzynarodowymi Standardami Sprawozdawczości Finansowej na dzień 30 września 2010 roku oraz za okres 3 miesięcy zakończonych 30 września 2010 roku.

### 2.1. Wybrane dane finansowe Aplisens S.A.

Wybrane dane finansowe	za okres	za okres	01.01. -	01.01. -
	01.01. - 30.09.2010	01.01. - 30.09.2009	30.09.2010	30.09.2009
	(tys. zł)	(tys. zł)	(tys. EUR)	(tys. EUR)
Przychody netto ze sprzedaży	34 070	24 162	8 512	5 492
Zysk (strata) na działalności operacyjnej	8 086	6 168	2 020	1 402
Zysk (strata) brutto	8 728	6 402	2 181	1 455
Zysk (strata) netto	6 832	5 045	1 707	1 147
Przepływy pieniężne netto z działalności operacyjnej	5 067	5 480	1 266	1 246
Przepływy pieniężne netto z działalności inwestycyjnej	-6 538	-4 338	-1 633	-986
Przepływy pieniężne netto z działalności finansowej	-20	14 065	-5	3 197
Przepływy pieniężne netto razem	-1 491	15 207	-372	3 457
Aktywa razem	80 176	70 944	20 109	16 801
Zobowiązania długoterminowe	916	891	230	211
Zobowiązania krótkoterminowe	3 256	3 624	817	858
Kapitał własny	76 004	66 429	19 063	15 732
Kapitał zakładowy	2 508	2 500	629	592
Liczba akcji	12 739 116	12 500 000	12 739 116	12 500 000
Średnioważona liczba akcji	12 531 400	11 355 311	12 531 400	11 355 311
Średnioważona rozwodniona liczba akcji	12 531 400	11 355 311	12 531 400	11 355 311
Podstawowy zysk (strata) na akcję	0,73	0,44	0,14	0,10
Rozwodniony zysk (strata) na akcję	0,73	0,44	0,14	0,10
Wartość księgową na akcję	6,07	5,85	1,52	1,39
Rozwodniona wartość księgową na akcję	6,07	5,85	1,52	1,39

**2.2. Jednostkowy rachunek zysków i strat APLISENS S.A.**

<b>Rachunek zysków i strat (w tys. zł.)</b>	<b>za okres 01.01. - 30.09.2010</b>	<b>za okres 01.01. - 30.09.2009</b>	<b>III kw. 2010</b>	<b>III kw. 2009</b>
<b>Przychody ze sprzedaży ogółem</b>	<b>34 070</b>	<b>24 162</b>	<b>14 077</b>	<b>9 544</b>
Przychody ze sprzedaży produktów	29 019	20 792	11 900	8 237
Przychody ze sprzedaży towarów i materiałów	5 051	3 370	2 177	1 307
<b>Koszt własny sprzedaży</b>	<b>18 319</b>	<b>11 394</b>	<b>7 323</b>	<b>3 531</b>
Koszty wytworzenia sprzedanych produktów i usług	14 477	9 076	5 771	2 648
Wartość sprzedanych towarów i materiałów	3 842	2 318	1 552	883
<b>Zysk (strata) brutto na sprzedaży</b>	<b>15 751</b>	<b>12 768</b>	<b>6 754</b>	<b>6 013</b>
Koszty sprzedaży	412	332	113	61
Koszty ogólnego zarządu	7 468	6 047	2 648	2 100
<b>Zysk (strata) ze sprzedaży</b>	<b>7 871</b>	<b>6 390</b>	<b>3 993</b>	<b>3 853</b>
Pozostałe przychody operacyjne	337	262	141	47
Pozostałe koszty operacyjne	122	484	39	328
<b>Zysk (strata) z działalności operacyjnej</b>	<b>8 086</b>	<b>6 168</b>	<b>4 095</b>	<b>3 572</b>
Przychody finansowe	734	633	249	331
Koszty finansowe	92	399	48	193
<b>Zysk (strata) przed opodatkowaniem</b>	<b>8 728</b>	<b>6 402</b>	<b>4 296</b>	<b>3 710</b>
Podatek dochodowy	1 896	1 357	887	796
<b>Zysk (strata) netto</b>	<b>6 832</b>	<b>5 045</b>	<b>3 409</b>	<b>2 914</b>
<b>Zysk (strata) netto na jedną akcję (w zł)</b>	<b>0,73</b>	<b>0,44</b>	<b>0,27</b>	<b>0,23</b>

**2.3. Jednostkowe sprawozdanie z całkowitych dochodów APLISENS S.A.**

<b>Sprawozdanie z całkowitych dochodów</b>	<b>za okres 01.01.2010- 30.09.2010</b>	<b>za okres 01.01.2009- 30.09.2009</b>	<b>za okres 01.07.2010- 30.09.2010</b>	<b>za okres 01.07.2009- 30.09.2009</b>
<b>Zysk (strata) netto</b>	<b>6 832</b>	<b>5 045</b>	<b>3 409</b>	<b>2 914</b>
Zmiany w nadwyżce z przeszacowania	0	0	0	0
Zyski (straty) z tytułu przeszacowania składników aktywów finansowych dostępnych do sprzedaży	0	0	0	0
Efektywna część zysków i strat związanych z instrumentami zabezpieczającymi przepływy środków pieniężnych	0	0	0	0
Zyski (straty) aktuarialne z programów określonych świadczeń emerytalnych	0	0	0	0
Podatek dochodowy związany z elementami pozostałych całkowitych dochodów	0	0	0	0
<b>Suma dochodów całkowitych</b>	<b>6 832</b>	<b>5 045</b>	<b>3 409</b>	<b>2 914</b>

## 2.4. Jednostkowe sprawozdanie z sytuacji finansowej APLISENS S.A.

<b>Aktywa ( w tys. zł.)</b>	<b>30.09.2010</b>	<b>30.06.2010</b>	<b>31.12.2009</b>	<b>30.09.2009</b>
<b>Aktywa trwałe</b>	<b>31 724</b>	<b>31 460</b>	<b>30 049</b>	<b>26 848</b>
Rzeczowe aktywa trwałe	23 010	22 680	22 032	20 491
Wartości niematerialne	1 918	2 040	1 486	868
Inwestycje w jednostkach podporządkowanych	6 688	6 688	6 488	5 416
Aktywa z tytułu odroczonego podatku dochodowego	108	52	43	73
<b>Aktywa obrotowe</b>	<b>48 452</b>	<b>44 345</b>	<b>41 689</b>	<b>44 096</b>
Zapasy	12 771	13 423	13 442	14 823
Należności handlowe	14 290	10 578	8 773	7 700
Pozostałe należności	3 833	337	329	1 349
Pozostałe aktywa finansowe	0	0	0	1 731
Rozliczenia międzyokresowe	958	746	1 054	1 302
Środki pieniężne i ich ekwiwalenty	16 600	19 261	18 091	17 191
<b>Aktywa razem</b>	<b>80 176</b>	<b>75 805</b>	<b>71 738</b>	<b>70 944</b>

<b>Pasywa (w tys. zł.)</b>	<b>30.09.2009</b>	<b>30.06.2009</b>	<b>31.12.2009</b>	<b>30.09.2009</b>
<b>Kapitały własne</b>	<b>76 004</b>	<b>72 129</b>	<b>68 085</b>	<b>66 429</b>
Kapitał zakładowy	2 508	2 500	2 500	2 500
Kapitał zapasowy ze sprzedaży akcji powyżej ceny nominalnej	12 976	12 976	12 976	12 976
Pozostałe kapitały	52 416	51 958	43 934	43 430
Niepodzielony wynik finansowy	1 272	1 272	1 272	2 478
Wynik finansowy bieżącego okresu	6 832	3 423	7 403	5 045
<b>Zobowiązania długoterminowe</b>	<b>916</b>	<b>919</b>	<b>930</b>	<b>891</b>
Rezerwy z tytułu odroczonego podatku dochodowego	748	708	642	541
Zobowiązania długoterminowe inne	0	9	18	36
Rozliczenia międzyokresowe przychodów	115	149	217	281
Rezerwa na świadczenia emerytalne i podobne	53	53	53	33
<b>Zobowiązania krótkoterminowe</b>	<b>3 256</b>	<b>2 757</b>	<b>2 723</b>	<b>3 624</b>
Zobowiązania finansowe	23	37	64	4
Zobowiązania handlowe	1 777	1 447	1 327	801
Pozostałe zobowiązania	1 063	1 065	1 103	2 092
Rozliczenia międzyokresowe przychodów	164	175	179	151
Rezerwa na świadczenia emerytalne i podobne	8	8	8	2
Pozostałe rezerwy	221	25	42	574
<b>Pasywa razem</b>	<b>80 176</b>	<b>75 805</b>	<b>71 738</b>	<b>70 944</b>

## 2.5. Jednostkowe sprawozdanie z przepływów pieniężnych APLISENS S.A.

Sprawozdanie z przepływów pieniężnych (w tys. zł.)	01.01. - 30.09.2010	01.01. - 30.09.2009	III kw. 2010	III kw. 2009
<b>DZIAŁALNOŚĆ OPERACYJNA</b>				
<b>Zysk / Strata przed opodatkowaniem</b>	<b>8 728</b>	<b>6 402</b>	<b>4 296</b>	<b>3 710</b>
<b>Korekty razem:</b>	<b>-1 806</b>	<b>413</b>	<b>-2 015</b>	<b>-110</b>
Amortyzacja	1 825	1 333	651	464
Zyski (straty) z tytułu różnic kursowych	0	-14	0	0
Odsetki i udziały w zyskach (dywidendy)	-120	-323	-31	-158
Zysk (strata) z działalności inwestycyjnej	-19	0	-23	0
Zmiana stanu rezerw	285	556	302	586
Zmiana stanu zapasów	671	-652	652	-830
Zmiana stanu należności	-5 696	3 309	-3 883	32
Zmiana stanu zobowiązań, z wyjątkiem pożyczek i kredytów	410	-3 787	328	-171
Zmiana stanu pozostałych aktywów	-5	-9	-241	-33
Inne korekty	843	0	230	0
<b>Gotówka z działalności operacyjnej</b>	<b>6 922</b>	<b>6 815</b>	<b>2 281</b>	<b>3 600</b>
Podatek dochodowy (zapłacony) / zwrócony	-1 855	-1 335	-903	-758
<b>A. Przepływy pieniężne netto z działalności operacyjnej</b>	<b>5 067</b>	<b>5 480</b>	<b>1 378</b>	<b>2 842</b>
<b>DZIAŁALNOŚĆ INWESTYCYJNA</b>				
<b>Wpływy</b>	<b>161</b>	<b>446</b>	<b>66</b>	<b>296</b>
Zbycie wartości niematerialnych oraz rzeczowych aktywów trwałych	34	0	34	0
Zbycie inwestycji w nieruchomości	0	0	0	0
Zbycie aktywów finansowych	0	0	0	0
Inne wpływy inwestycyjne	127	0	32	0
Splata udzielonych pożyczek długoterminowych	0	446	0	296
<b>Wydatki</b>	<b>6 699</b>	<b>4 784</b>	<b>4 119</b>	<b>457</b>
Nabycie wartości niematerialnych oraz rzeczowych aktywów trwałych	3 174	1 067	794	290
Nabycie inwestycji w nieruchomości	0	0	0	0
Wydatki na aktywa finansowe	3 525	3 717	3 325	167
Inne wydatki inwestycyjne	0	0	0	0
<b>B. Przepływy pieniężne netto z działalności inwestycyjnej</b>	<b>-6 538</b>	<b>-4 338</b>	<b>-4 053</b>	<b>-161</b>
<b>DZIAŁALNOŚĆ FINANSOWA</b>				
<b>Wpływy</b>	<b>47</b>	<b>14 087</b>	<b>39</b>	<b>0</b>
Wpływy netto z wydania udziałów (emisji akcji) i innych instrumentów kapitałowych oraz dopłat do kapitału	47	13 476	39	0
Kredyty i pożyczki	0	0	0	0
Emisja dłużnych papierów wartościowych	0	0	0	0
Inne wpływy finansowe	0	611	0	0
<b>Wydatki</b>	<b>67</b>	<b>22</b>	<b>25</b>	<b>0</b>
Nabycie udziałów (akcji) własnych	0	0	0	0
Dywidendy i inne wpłaty na rzecz właścicieli	0	0	0	0
Inne, niż wpłaty na rzecz właścicieli, wydatki z tytułu podziału zysku	0	0	0	0
Splaty kredytów i pożyczek	0	0	0	0

Rozszerzony skonsolidowany raport APLISENS S.A. za III kwartał 2010 r.

Wykup dłużnych papierów wartościowych	0	0	0	0
Z tytułu innych zobowiązań finansowych	0	0	0	0
Płatności zobowiązań z tytułu umów leasingu finansowego	60	19	24	0
Odsetki	7	3	1	0
Inne wydatki finansowe	0	0	0	0
<b>C. Przepływy pieniężne netto z działalności finansowej</b>	<b>-20</b>	<b>14 065</b>	<b>14</b>	<b>0</b>
<b>D. Przepływy pieniężne netto razem</b>	<b>-1 491</b>	<b>15 207</b>	<b>-2 661</b>	<b>2 681</b>
<b>E. Bilansowa zmiana stanu środków pieniężnych, w tym</b>	<b>-1 491</b>	<b>15 207</b>	<b>-2 661</b>	<b>2 681</b>
- zmiana stanu środków pieniężnych z tytułu różnic kursowych	0	0	0	0
<b>F. Środki pieniężne na początek okresu</b>	<b>18 091</b>	<b>1 984</b>	<b>19 261</b>	<b>14 510</b>
<b>G. Środki pieniężne na koniec okresu</b>	<b>16 600</b>	<b>17 191</b>	<b>16 600</b>	<b>17 191</b>

2.6. Jednostkowe sprawozdanie ze zmian w kapitale własnym APLISENS S.A.

Sprawozdanie ze zmian w kapitale własnym (w tys. zł.)	Kapitały zapasowy ze sprzedaży akcji powyżej ceny nominalnej						Kapitał własny ogółem
	Kapitał zakładowy	Akcje własne	Pozostałe kapitały	Niepodzielony wynik finansowy	Wynik finansowy bieżącego okresu		
<b>Trzy miesiące zakończone 30.09.2010</b>							
<b>Kapitał własny na dzień 01.07.2010 r.</b>	<b>2 500</b>	<b>12 976</b>	<b>0</b>	<b>51 958</b>	<b>1 272</b>	<b>3 423</b>	<b>72 129</b>
Zmiany zasad (polityki) rachunkowości							0
Korekty z tyt. błędów podstawowych							0
<b>Kapitał własny po korektach</b>	<b>2 500</b>	<b>12 976</b>	<b>0</b>	<b>51 958</b>	<b>1 272</b>	<b>3 423</b>	<b>72 129</b>
Emisja akcji							0
Koszty emisji akcji							0
Płatność w formie akcji własnych	8	230		228			466
Podział zysku netto							0
Wypłata dywidendy							0
Suma dochodów całkowitych						3 409	3 409
<b>Kapitał własny na dzień 30.09.2010 r.</b>	<b>2 508</b>	<b>13 206</b>	<b>0</b>	<b>52 186</b>	<b>1 272</b>	<b>6 832</b>	<b>76 004</b>
<b>Dziewięć miesięcy zakończonych 30.09.2010</b>							
<b>Kapitał własny na dzień 01.01.2010 r.</b>	<b>2 500</b>	<b>12 976</b>		<b>43 934</b>	<b>1 272</b>	<b>7 403</b>	<b>68 085</b>
Zmiany zasad (polityki) rachunkowości							0
Korekty z tyt. błędów podstawowych							0
<b>Kapitał własny po korektach</b>	<b>2 500</b>	<b>12 976</b>		<b>43 934</b>	<b>1 272</b>	<b>7 403</b>	<b>68 085</b>
Emisja akcji							0
Koszty emisji akcji							0
Płatność w formie akcji własnych	8	230		849			1 087
Podział zysku netto				7 403		-7 403	0
Wypłata dywidendy							0
Suma dochodów całkowitych						6 832	6 832
<b>Kapitał własny na dzień 30.09.2010 r.</b>	<b>2 508</b>	<b>13 206</b>	<b>0</b>	<b>52 186</b>	<b>1 272</b>	<b>6 832</b>	<b>76 004</b>
<b>Dwanaście miesięcy zakończonych 31.12.2009</b>							

Rozszerzony skonsolidowany raport APLISENS S.A. za III kwartał 2010 r.

<b>Kapitał własny na dzień 01.01.2009 r.</b>	<b>2 000</b>	<b>0</b>	<b>0</b>	<b>35 573</b>	<b>419</b>	<b>8 711</b>	<b>46 703</b>
Zmiany zasad (polityki) rachunkowości							0
Korekty z tyt. błędów podstawowych					-1 206		-1 206
<b>Kapitał własny po korektach</b>	<b>2 000</b>	<b>0</b>	<b>0</b>	<b>35 573</b>	<b>-787</b>	<b>8 711</b>	<b>45 497</b>
Emisja akcji	500	14 500					15 000
Koszty emisji akcji	0	-1 524					-1 524
Płatność w formie akcji własnych				504			504
Podział zysku netto				7 857	2 059	-8 711	1 205
Wypłata dywidendy							0
Suma dochodów całkowitych						7 403	7 403
<b>Kapitał własny na dzień 31.12.2009 r.</b>	<b>2 500</b>	<b>12 976</b>	<b>0</b>	<b>43 934</b>	<b>1 272</b>	<b>7 403</b>	<b>68 085</b>
<b>Dziewięć miesięcy zakończonych 30.09.2009</b>							
<b>Kapitał własny na dzień 01.01.2009 r.</b>	<b>2 000</b>			<b>35 573</b>	<b>419</b>	<b>8 711</b>	<b>46 703</b>
Zmiany zasad (polityki) rachunkowości							0
Korekty z tyt. błędów podstawowych							0
<b>Kapitał własny po korektach</b>	<b>2 000</b>	<b>0</b>	<b>0</b>	<b>35 573</b>	<b>419</b>	<b>8 711</b>	<b>46 703</b>
Emisja akcji	500	14 500					15 000
Podział zysku				7 857	1 381	-9 238	0
Koszty emisji akcji		-1 524					-1 524
Płatność w formie akcji własnych				201			201
Korekta błędu					-527	527	0
Suma dochodów całkowitych					1 205	5 045	6 250
<b>Kapitał własny na dzień 30.09.2009 r.</b>	<b>2 500</b>	<b>12 976</b>	<b>0</b>	<b>43 631</b>	<b>2 478</b>	<b>5 045</b>	<b>66 630</b>

### 3. Informacja dodatkowa do skonsolidowanego sprawozdania finansowego za III kwartał 2010 roku

#### 3.1. Opis przyjętych zasad rachunkowości

##### I. Zgodność z Międzynarodowymi Standardami Sprawozdawczości Finansowej.

Zamieszczone w ramach niniejszego raportu skonsolidowane sprawozdanie finansowe zostało sporządzone zgodnie z Międzynarodowymi Standardami Sprawozdawczości Finansowej („MSSF”) oraz MSSF zatwierdzonymi przez UE. Na dzień zatwierdzenia sprawozdania do publikacji, biorąc pod uwagę toczący się w UE proces wprowadzania standardów MSSF oraz prowadzoną przez Grupę działalność, w zakresie stosowanych przez Grupę zasad rachunkowości nie ma różnicy między standardami MSSF, które weszły w życie, a standardami MSSF zatwierdzonymi przez UE. MSSF obejmują standardy i interpretacje zaakceptowane przez Radę Międzynarodowych Standardów Rachunkowości („RMSR”) oraz Komitet ds. Interpretacji Międzynarodowej Sprawozdawczości Finansowej („KIMSF”).

##### II. Założenie kontynuacji działalności gospodarczej i porównywalność sprawozdań finansowych

Skonsolidowane sprawozdanie finansowe zostało sporządzone przy założeniu kontynuowania działalności gospodarczej przez Grupę w dającej się przewidzieć przyszłości. Na dzień

zatwierdzenia sprawozdania finansowego nie stwierdza się istnienia okoliczności wskazujących na zagrożenie kontynuowania działalności przez Grupę.

Do dnia sporządzenia skonsolidowanego sprawozdania finansowego za okres 01.01. – 30.09.2010 rok nie wystąpiły zdarzenia, które nie zostały, a powinny być ujęte w księgach rachunkowych okresu sprawozdawczego. Jednocześnie w niniejszym sprawozdaniu finansowym nie występują istotne zdarzenia dotyczące lat ubiegłych.

### **III. Zasady konsolidacji**

#### **a) Jednostki zależne**

Jednostki zależne to wszelkie jednostki, w odniesieniu do których Grupa ma zdolność kierowania ich polityką finansową i operacyjną, co zwykle towarzyszy posiadaniu większości ogólnej liczby głosów w organach stanowiących. Przy dokonywaniu oceny, czy Grupa kontroluje daną jednostkę, uwzględnia się istnienie i wpływ potencjalnych praw głosu, które w danej chwili można zrealizować lub zamienić.

Jednostki zależne podlegają pełnej konsolidacji od dnia przejęcia nad nimi kontroli przez Grupę. Przystaje się je konsolidować z dniem ustania kontroli. Przejęcie jednostek zależnych przez Grupę rozlicza się metodą nabycia. Koszt przejęcia ustala się jako wartość godziwą przekazanych aktywów, wyemitowanych instrumentów kapitałowych oraz zobowiązań zaciągniętych lub przejętych na dzień wymiany, powiększoną o koszty bezpośrednio związane z przejęciem. Możliwe do zidentyfikowania aktywa nabyte oraz zobowiązania i zobowiązania warunkowe przejęte w ramach połączenia jednostek gospodarczych wycenia się początkowo według ich wartości godziwej na dzień przejęcia, niezależnie od wielkości ewentualnych udziałów mniejszości. Nadwyżkę kosztu przejęcia nad wartością godziwą udziału Grupy w możliwych do zidentyfikowania przejętych aktywach netto ujmuje się jako wartość firmy. Jeżeli koszt przejęcia jest niższy od wartości godziwej aktywów netto przejętej jednostki zależnej, różnicę ujmuje się bezpośrednio w rachunku zysków i strat.

Przychody i koszty, rozrachunki i niezrealizowane zyski na transakcjach pomiędzy spółkami Grupy są eliminowane. Niezrealizowane straty również podlegają eliminacji, chyba, że transakcja dostarcza dowodów na utratę wartości przez przekazany składnik aktywów. Zasady rachunkowości stosowane przez jednostki zależne zostały zmienione, tam gdzie było to konieczne, dla zapewnienia zgodności z zasadami rachunkowości stosowanymi przez Grupę.

#### **b) Udziały mniejszości oraz transakcje z udziałowcami mniejszościowymi**

Udziały mniejszości obejmują nie należące do Grupy udziały w spółkach objętych konsolidacją. Kapitały mniejszości ustala się jako wartość aktywów netto jednostki powiązanej, przypadających na dzień nabycia, akcjonariuszom spoza grupy kapitałowej. Wartość tą zmniejsza/zwiększa się o przypadające na kapitał mniejszości zwiększenia/zmniejszenia, z tym że straty mogą być przyporządkowane kapitałowi mniejszości tylko do wysokości kwot gwarantujących ich pokrycie przez mniejszość. Nadwyżka strat podlega rozliczeniu z kapitałem własnym grupy kapitałowej. Grupa zastosowała zasadę traktowania transakcji z udziałowcami mniejszościowymi jako transakcje z podmiotami trzecimi niepowiązanymi z Grupą



**c) Spółki objęte skonsolidowanym sprawozdaniem finansowym**

Niniejsze skonsolidowane sprawozdania finansowe za okresy kończące się 30 września 2010 roku i 30 września 2009 roku obejmują następujące jednostki wchodzące w skład Grupy:

Wyszczególnienie	Udział w ogólnej liczbie głosów (w %)	
	30.09.2010	30.09.2009
APLISENS S.A.	Jednostka dominująca	
000 APLISENS ROSJA	100%	100%
S000 APLISENS BIAŁORUŚ	60%	60%
OSK WARSZAWA *	-----	100%
Controlmatica ZAP-Pnefal Sp. z o.o.	100%	100%

- Spółka została z dniem 1.10.2009 połączona z APLISENS S.A.

**IV. Opis przyjętych zasad (polityki) rachunkowości, w tym metod wyceny aktywów i pasywów oraz przychodów i kosztów**

Skonsolidowane sprawozdanie finansowe zostało sporządzone w oparciu o zasadę kosztu historycznego, za wyjątkiem: pochodnych instrumentów finansowych, instrumentów finansowych według wartości godziwej, której zmiana ujmowana jest w rachunku zysków i strat, aktywów finansowych dostępnych do sprzedaży, inwestycji w nieruchomości, które zostały wycenione według wartości godziwej.

Wartość bilansowa ujętych zabezpieczanych aktywów i zobowiązań jest korygowana o zmiany wartości godziwej, które można przypisać ryzyku, przed którym te aktywa i zobowiązania są zabezpieczane.

**Prezentacja sprawozdań z uwzględnieniem segmentów działalności**

Segment działalności jest grupą aktywów i obszarów działań firmy podejmowanych w celu dostarczania produktów lub usług podlegających określonym rodzajom ryzyka i korzyściom różniącym się od rodzajów ryzyka i korzyści innych segmentów działalności. Podstawą wyodrębnienia kosztów segmentu są koszty, na które składają się koszty sprzedaży produktów klientom zewnętrznym oraz koszty transakcji realizowanych z innymi segmentami, które wynikają z działalności operacyjnej danego segmentu i dają się bezpośrednio przyporządkować do tego segmentu.

Aktywa użytkowane wspólnie przez jeden lub przez większą ilość segmentów przypisuje się do tych segmentów wtedy i tylko wtedy, gdy odnośne przychody zostały przypisane także do tych segmentów.

Spółki stanowiące Grupę Kapitałową ujawniają przychody każdego segmentu objętego obowiązkiem sprawozdawczym.

Przychody segmentu ze sprzedaży na rzecz klientów zewnętrznych oraz przychody segmentu pochodzące z transakcji realizowanych z innymi segmentami wykazuje się osobno.

**Przychody i koszty działalności operacyjnej**

Przychody ze sprzedaży obejmują otrzymane lub należne kwoty ze sprzedaży wyrobów gotowych, towarów lub usług (po pomniejszeniu o rabaty, zwroty i upusty). Przychody ze sprzedaży wykazywane są w wartościach netto, tj. po pomniejszeniu o należny podatek od towarów i usług (VAT).

### **Przychody ze sprzedaży towarów i usług**

Przychody są ujmowane jeżeli znaczące ryzyko i korzyści wynikające z prawa własności do towarów i produktów zostały przekazane nabywcy gdy kwotę przychodów można ustalić w sposób wiarygodny.

Do kosztów powstałych w toku podstawowej działalności zalicza się koszt własny sprzedaży, koszty sprzedaży oraz kosztów ogólnego zarządu.

Koszty sprzedanych produktów, towarów i usług obejmują koszty bezpośrednio związane z wytworzeniem sprzedanych produktów, nabyciem towarów lub świadczeniem usług. Koszty sprzedaży obejmują koszty handlowe. Koszty ogólnego zarządu obejmują koszty związane z kierowaniem Spółką oraz koszty administracyjne.

### **Pozostałe przychody, koszty, zyski i straty**

Pozostałe przychody i koszty operacyjne są to koszty i przychody nie związane bezpośrednio z działalnością podstawową. W Grupie są to przede wszystkim odpisy aktualizujące wartość majątku oraz rozliczenia inwentaryzacyjne.

Przychody finansowe i koszty finansowe to przede wszystkim w przychodach odsetki od posiadanych środków na rachunkach bankowych, w kosztach różnice kursowe.

### **Dotacje państwowe**

Dotacji rządowych, łącznie z niepieniężnymi dotacjami wykazywanymi w wartości godziwej, nie ujmuje się, dopóki nie istnieje wystarczająca pewność, iż Grupa spełni warunki związane z dotacjami oraz dotacje będą otrzymane. Dotacje nie zwiększają bezpośrednio kapitału własnego.

Dotacje państwowe do aktywów trwałych są prezentowane w bilansie jako rozliczenia międzyokresowe przychodów i odpisywane w rachunek zysków i strat przez przewidywany okres użytkowania tych aktywów.

### **Podatki**

Podstawowa działalność Grupy podlega opodatkowaniu podatkiem dochodowym, na zasadach określonych w ustawie o podatku dochodowym od osób prawnych.

W celu prawidłowego ustalania podstawy opodatkowania podatkiem dochodowym od osób prawnych w planie kont spółek Grupy zostały wyróżnione konta analityczne grupujące koszty niestanowiące kosztów uzyskania przychodów w rozumieniu ustawy o podatku dochodowym, koszty zwiększające podstawę opodatkowania oraz konta grupujące przychody niestanowiące przychodów podatkowych, a także kwoty podwyższające przychody podatkowe. Przy ustalaniu dochodu /straty podatkowej należy uwzględnić odpowiednio w/w konta.

### **Podatek odroczony**

W związku z przejściowymi różnicami między wykazaną w księgach rachunkowych wartością aktywów i pasywów a ich wartością podatkową oraz stratą podatkową możliwą do odliczenia w latach przyszłych, Grupa tworzy rezerwę i ustala aktywo z tytułu podatku odroczonego.

Wysokość rezerwy i aktywów z tytułu odroczonego podatku dochodowego ustala się przy uwzględnieniu stawek podatku dochodowego obowiązującego w roku powstania obowiązku podatkowego.

### **Rzeczowe aktywa trwałe**

Zgodnie z MSR 16 rzeczowe aktywa trwałe są wykazywane według cen nabycia pomniejszonych o skumulowaną amortyzację oraz łączne odpisy aktualizujące z tytułu utraty wartości. Rzeczowe aktywa trwałe amortyzuje się metodą liniową przez okres ekonomicznego użytkowania. Okres i metoda amortyzacji podlega weryfikacji, co najmniej na koniec każdego roku obrotowego.

Dla rzeczowych aktywów trwałych Grupa stosuje następujące roczne stawki amortyzacji:

- |                           |         |
|---------------------------|---------|
| • Budynki, lokale         | 2,5 %   |
| • Maszyny i urządzenia    | 14-25 % |
| • Systemy sieciowe        | 10%     |
| • Środki transportu       | 20%     |
| • Sprzęt komputerowy      | 30%     |
| • Pozostałe środki trwałe | 20%     |

### **Wartości niematerialne**

Zgodnie z MSR 38 wartości niematerialne są wykazywane według cen nabycia pomniejszonych o skumulowaną amortyzację oraz łączne odpisy aktualizujące z tytułu utraty wartości. Wartości niematerialne amortyzuje się metodą liniową przez okres ekonomicznego użytkowania. Okres i metoda amortyzacji podlega weryfikacji, co najmniej na koniec każdego roku obrotowego.

Dla wartości niematerialnych Grupa stosuje następujące roczne stawki amortyzacji:

- |                              |      |
|------------------------------|------|
| • oprogramowanie komputerowe | 30 % |
| • licencje                   | 30 % |
| • koszty prac rozwojowych    | 20%  |

### **Utrata wartości aktywów niefinansowych**

Odpisy aktualizujące wartość aktywów niefinansowych majątku obrotowego związane z utratą ich wartości lub wyceną na dzień bilansowy obciążają pozostałe koszty operacyjne. W przypadku ustania przyczyny dokonania odpisu aktualizującego, wartość rzeczowych składników obrotowych jest odnoszona na dobro pozostałych przychodów operacyjnych.

## **Leasing**

Umowa leasingowa, zgodnie z MSR 17, zaliczana jest do leasingu finansowego, jeżeli następuje przeniesienie zasadniczo całego ryzyka i pożytków z tytułu posiadania przedmiotu leasingu. Aktywa użytkowane na podstawie umowy najmu, dzierżawy, leasingu lub innej podobnej spełniającej powyżej opisane kryteria zaliczane są do aktywów trwałych i wykazywane w kwocie niższej z dwóch: wartości godziwej przedmiotu leasingu na początku obowiązywania umowy leasingowej lub wartości bieżącej minimalnych opłat leasingowych.

## **Inwestycje w jednostkach podporządkowanych**

Inwestycje w jednostkach zależnych, to znaczy jednostkach kontrolowanych są wyceniane według kosztu historycznego pomniejszonego o ewentualną utratę wartości wynikającą z przeprowadzonych testów na utratę wartości.

## **Aktywa i zobowiązania finansowe**

Aktywa finansowe wykazywane są według wartości godziwej z zyskami lub stratami rozliczanymi w rachunku zysków i strat po ich początkowym ujęciu według wartości godziwej.

## **Zapasy**

Zapasy wyceniane są według ceny nabycia lub kosztów wytworzenia nie wyższych od ich ceny sprzedaży netto możliwej do uzyskania na dzień bilansowy. Wartość netto możliwa do uzyskania jest oszacowaną ceną sprzedaży dokonywanej w toku bieżącej działalności gospodarczej, pomniejszona o szacowane koszty wykończenia oraz koszty niezbędne do doprowadzenia sprzedaży do skutku.

## **Należności handlowe i pozostałe**

Należności z tytułu dostaw i usług, są ujmowane i wykazywane według kwot pierwotnie zafakturowanych, z uwzględnieniem odpisów na wątpliwe należności. Odpis na należności wątpliwe szacowany jest wtedy, gdy ściągnięcie pełnej kwoty należności, zgodnie z pierwotnymi warunkami, przestało być prawdopodobne. Za wystąpienie prawdopodobieństwa nieosiągalności przyjmuje się m. in. nie zapłacenie należności w okresie przekraczającym 360 dni ponad określony termin płatności.

## **Rozliczenia międzyokresowe**

Grupa dokonuje rozliczeń międzyokresowych kosztów i przychodów, jeśli dotyczą one przyszłych okresów sprawozdawczych.

Do czynnych rozliczeń międzyokresowych kosztów zaliczane są koszty, poniesione do dnia bilansowego dotyczące przyszłych okresów oraz aktywa z tytułu odroczonego podatku dochodowego.

Rozliczenia międzyokresowe przychodów wykazywane są w wysokości otrzymanych przedpłat na usługi, które będą zrealizowane w przyszłych okresach sprawozdawczych.

### **Środki pieniężne i ich ekwiwalenty**

Środki pieniężne obejmują gotówkę w kasie i na rachunkach bankowych. Ekwiwalenty środków pieniężnych są krótkoterminowymi inwestycjami o dużej płynności (o pierwotnym terminie zapadalności do trzech miesięcy), łatwo wymiernymi na określone kwoty środków pieniężnych oraz narażonymi na nieznaczne ryzyko zmiany wartości.

Transakcje przeprowadzane w walutach obcych są ujmowane po przeliczeniu na walutę funkcjonalną (złoty polski) według kursu wymiany z dnia przeprowadzenia transakcji. Pieniężne aktywa i pasywa wyrażone w walutach obcych są wykazywane według kursów wymiany walut obowiązującym na dzień bilansowy.

Zyski i straty powstałe w wyniku zmian kursów walut po dacie transakcji są wykazywane jako przychody lub koszty finansowe w rachunku zysków i strat. Różnice kursowe ujmowane są w rachunku zysków i strat w kwocie netto.

### **Aktywa przeznaczone do sprzedaży i działalność zaniechana**

Wycena aktywów trwałych przeznaczonych do sprzedaży następuje w wartości niższej z dwóch bieżącej wartości księgowej oraz wartości godziwej pomniejszonej o koszty sprzedaży. Nie dokonuje się amortyzacji aktywów przeznaczonych do zbycia i prezentuje się odrębnie.

### **Kapitał zakładowy**

Kapitał zakładowy wykazuje się w wysokości określonej w statucie spółki dominującej i wpisanej w rejestrze sądowym.

### **Kapitał własny przypadający akcjonariuszom jednostki dominującej**

Kapitał własny przypadający akcjonariuszom jednostki dominującej ustala się jako kapitał własny jednostki dominującej powiększony o zyski/straty wypracowane przez jednostki grupy od chwili ich przejścia do dnia bilansowego w części w jakiej jednostka dominująca posiada w nich udziały.

### **Kapitał mniejszościowy**

Kapitały mniejszości ustala się jako wartość aktywów netto jednostki powiązanej, przypadających na dzień nabycia, akcjonariuszom spoza grupy kapitałowej. Wartość tę zmniejsza/zwiększa się o przypadające na kapitał mniejszości zwiększenia/zmniejszenia, z tym że straty mogą być przyporządkowane kapitałowi mniejszości tylko do wysokości kwot gwarantujących ich pokrycie przez mniejszość. Nadwyżka strat podlega rozliczeniu z kapitałem własnym grupy kapitałowej. Grupa zastosowała zasadę traktowania transakcji z udziałowcami mniejszościowymi jako transakcje z podmiotami trzecimi niepowiązanymi z Grupą.

### **Rezerwy**

Rezerwy ujmowane są wówczas, gdy na Grupie ciąży obowiązek (prawny lub zwyczajowy) wynikający ze zdarzeń przeszłych i gdy jest pewne lub wysoce prawdopodobne, że wypełnienie tego obowiązku spowoduje konieczność wypływu środków uosabiających korzyści ekonomiczne, oraz gdy można dokonać wiarygodnego oszacowania kwoty tego zobowiązania.

### **Kredyty bankowe i pożyczki**

W momencie początkowego ujęcia, kredyty bankowe i pożyczki są ujmowane według ceny nabycia odpowiadającej wartości godziwej otrzymanych środków pieniężnych, pomniejszonej o koszty związane z uzyskaniem kredytu lub pożyczki.

Po początkowym ujęciu kredyty i pożyczki prezentowane są wg wzorcowego podejścia wynikającego z MSR 23.

### **Zobowiązania handlowe i pozostałe**

Zobowiązania z tytułu dostaw i usług oraz pozostałe zobowiązania (o ile nie są instrumentami odsetkowymi) są ujmowane i wykazywane według kwot zgodnych z otrzymanymi fakturami lub innymi dokumentami źródłowymi i ujmowane w okresach których dotyczą.

### **Płatności w formie akcji**

Istniejący program motywacyjny dla kluczowych pracowników spółki dominującej został wdrożony w czerwcu 2008 r. i przewiduje przydział warrantów a potem akcji na podstawie zatwierdzonego przez WZA skonsolidowanego wyniku finansowego Spółki Aplisens (EBITDA za 2008 rok). Warranty za 2008 rok zostały przekazane pracownikom APLISENS S.A. we wrześniu 2009 roku, warranty za 2009 rok zostały przekazane beneficjentom w sierpniu 2010 roku. Koszt przyznanych warrantów (ze względu na zapis regulaminu Programu Motywacyjnego mówiący, że prawo ich przekształcenia na akcje spółki może zostać zrealizowane nie wcześniej niż po upływie 12 miesięcy od momentu ich przyznania) jest ujmowany w księgach spółki proporcjonalnie przez okres 12 miesięcy poczynając od miesiąca następującego po miesiącu podjęcia przez Walne Zgromadzenie Akcjonariuszy uchwał w tej sprawie tj. od sierpnia 2009 roku (dla warrantów za 2008 rok) oraz od lipca 2010 roku (dla warrantów za 2009 rok).

### **Wypłata dywidend**

Dywidendy są ujmowane w momencie ustalenia praw akcjonariuszy do ich otrzymania.

Dywidendy na rzecz akcjonariuszy ujmuje się jako zobowiązanie w sprawozdaniu finansowym w okresie, w którym nastąpiło ich zatwierdzenie przez akcjonariuszy Spółki.

### **Waluta funkcjonalna i waluta prezentacji**

#### ***a) Waluta funkcjonalna i waluta prezentacji***

Pozycje zawarte w skonsolidowanym sprawozdaniu finansowym wycenia się w walucie podstawowego środowiska gospodarczego, w którym Spółka dominująca prowadzi działalność („waluta funkcjonalna”). Skonsolidowane sprawozdanie finansowe prezentowane jest w złotych polskich (PLN), który jest walutą funkcjonalną i walutą prezentacji Grupy.

#### ***b) Transakcje i salda***

Transakcje wyrażone w walutach obcych przelicza się na walutę funkcjonalną według kursu obowiązującego w dniu transakcji. Zyski i straty kursowe z rozliczenia tych transakcji oraz wyceny bilansowej aktywów i zobowiązań pieniężnych wyrażonych w walutach obcych ujmuje się w rachunku zysków i strat, o ile nie odracza się ich w kapitale własnym, gdy kwalifikują się do uznania za zabezpieczenie przepływów pieniężnych i zabezpieczenie udziałów w aktywach netto.

#### **IV. Istotne wartości oparte na profesjonalnym osądzie i szacunkach**

##### **a) Profesjonalny osąd**

W procesie stosowania zasad (polityki) rachunkowości wobec zagadnień podanych poniżej, największe znaczenie, oprócz szacunków księgowych, miał profesjonalny osąd kierownictwa.

##### **Klasyfikacja umów leasingowych**

Grupa dokonuje klasyfikacji leasingu jako operacyjnego lub finansowego w oparciu o ocenę, w jakim zakresie ryzyko i korzyści z tytułu posiadania przedmiotu leasingu przypadają w udziale leasingodawcy, a w jakim leasingobiorcy. Ocena ta opiera się na treści ekonomicznej każdej transakcji.

##### **b) Niepewność szacunków**

Poniżej omówiono podstawowe założenia dotyczące przyszłości i inne kluczowe źródła niepewności występujące na dzień bilansowy, z którymi związane jest istotne ryzyko znaczącej korekty wartości bilansowych aktywów i zobowiązań w następnym roku finansowym.

##### **Utrata wartości aktywów**

Zgodnie z MSR 36 Spółka dokonuje testu na utratę wartości spółek zależnych, gdy zachodzą przewidziane w standardzie przesłanki. W 2010 roku została wykonany test na utratę wartości dla spółki zależnej Controlmatica ZAP-Pnefal Sp. z o.o.

Podstawą weryfikacji aktualnej wyceny wartości spółki były zagregowane wartości środków trwałych wycenionych wg wartości godziwej na dzień 30.06.2009 roku oraz suma zdyskontowanych na dzień sporządzania sprawozdania planowanych przepływów Cash – Flow wypracowywanych w obu spółkach w latach 2010-2014.

Na podstawie przeprowadzonych testów nie zachodzą przesłanki do obniżenia wartości firmy za okres 01.01. - 30.09.2010 roku.

##### **Wycena rezerw**

Rezerwy z tytułu świadczeń pracowniczych są szacowane za pomocą metod aktuarialnych.

##### **Składnik aktywów z tytułu podatku odroczonego**

Grupa rozpoznaje składnik aktywów z tytułu podatku odroczonego bazując na założeniu, że w przyszłości zostanie osiągnięty zysk podatkowy pozwalający na jego wykorzystanie. Pogorszenie uzyskiwanych wyników podatkowych w przyszłości mogłoby spowodować, że założenie to stałoby się nieuzasadnione.

##### **Wartość godziwa instrumentów finansowych**



Wartość godziwą instrumentów finansowych, dla których nie istnieje aktywny rynek ustala się wykorzystując odpowiednie techniki wyceny. Przy wyborze odpowiednich metod i założeń Grupa kieruje się profesjonalnym osądem.

### **Stawki amortyzacyjne**

Wysokość stawek amortyzacyjnych ustalana jest na podstawie przewidywanego okresu ekonomicznej użyteczności składników rzeczowego majątku trwałego oraz wartości niematerialnych. Spółki Grupy corocznie dokonują weryfikacji przyjętych okresów ekonomicznej użyteczności na podstawie bieżących szacunków.

## **V. Zmiany zasad (polityki) rachunkowości**

Poniżej zostały przedstawione opublikowane nowe standardy i interpretacje Komitetu ds. Interpretacji Międzynarodowej Sprawozdawczości Finansowej KIMSF właściwe dla okresów sprawozdawczych rozpoczynających się z dniem 1 stycznia 2009 r. i po tej dacie oraz przedstawiono ocenę Zarządu dotyczącą wpływu nowych standardów i interpretacji na sytuację finansową Spółki.

- MSSF 8 „Segmenty operacyjne” - Spółka stosuje standard od 1 stycznia 2009 r.,
- Zmiana do MSR 23 „Koszty finansowania zewnętrznego” - Spółka stosuje standard od 1 stycznia 2009 roku.,
- MSR 1 (Z) „Prezentacja sprawozdań finansowych” - Spółka stosuje standard od 1 stycznia 2009 roku.,
- Zmiana do MSSF 2 „Płatności w formie akcji” - Spółka stosuje standard od 1 stycznia 2009 roku.,
- Zmiana do MSSF 1 „Zastosowanie MSSF po raz pierwszy” i MSR 27 „Skonsolidowane i jednostkowe sprawozdania finansowe” - Spółka stosuje standard od 1 stycznia 2009 roku.,
- Zmiany do MSR 39 „Instrumenty finansowe: ujmowanie i wycena” – „Kryteria uznania za pozycję zabezpieczoną” - Spółka stosuje standard od 1 lipca 2009 roku.,
- Zmiany do MSR 32 „Instrumenty finansowe: prezentacja” i MSR 1 „Prezentacja sprawozdań finansowych - instrumenty finansowe z opcją wykupu na żądanie posiadacza i zobowiązania powstające w wyniku likwidacji” - Spółka stosuje standard od 1 stycznia 2009 roku.,
- KIMS 13 „Programy lojalnościowe” - Spółka stosuje interpretację od 1 stycznia 2009 roku.,
- KIMS 14 „Pułap dla aktywów z tytułu programu określonych świadczeń, minimalne wymogi w zakresie finansowania i ich wzajemne oddziaływanie” - Spółka zastosuje interpretację od 1 stycznia 2009 roku.,
- KIMS 15 „Umowy w zakresie sektora nieruchomości” - Spółka stosuje interpretację od 1 stycznia 2009 roku.,
- KIMS 17 „Dystrybucja do właścicieli aktywów nie będących środkami pieniężnymi” - Spółka stosuje interpretację od 1 lipca 2009 roku.,
- KIMS 18 „Przeniesienie aktywów od klientów” - Spółka stosuje interpretację od 1 lipca 2009 roku.,
- MSSF 3 (Z) „Połączenia jednostek gospodarczych” – Spółka stosuje standard od 1 stycznia 2010 roku.,
- MSR 27 (Z) „Skonsolidowane i jednostkowe sprawozdania finansowe” - Spółka stosuje standard od 1 stycznia 2010 roku.,
- Poprawki do MSSF 2009  
Rada Międzynarodowych Standardów Rachunkowości opublikowała 16 kwietnia 2009 r. „Poprawki do MSSF 2009”, które zmieniają 12 standardów. Poprawki zawierają zmiany w prezentacji, ujmowaniu oraz wycenie oraz zawierają zmiany terminologiczne i edycyjne.

Większość zmian obowiązuje dla okresów rozpoczynających się z dniem 1 stycznia 2010 roku.

- Zmiany do MSSF 2 „Płatności w formie akcji” - Spółka stosuje standard od 1 stycznia 2010 roku.,
- KIMSF 12 „Umowy o usługi koncesjonowane” - Spółka stosuje interpretację od 1 stycznia 2010 roku.,
- KIMSF 15 „Umowy dotyczące budowy nieruchomości” - Spółka stosuje interpretację od 1 stycznia 2010 roku.,
- KIMSF 16 „Rachunkowość zabezpieczeń inwestycji netto w jednostkę zagraniczną” - Spółka stosuje interpretację od 1 stycznia 2010 roku.,
- KIMSF 17 „Przekazanie aktywów niegotówkowych właścicielom” - Spółka stosuje interpretację od 1 stycznia 2010 roku.,
  - KIMSF 18 „Przeniesienie aktywów przez klientów” - Spółka stosuje interpretację od 1 stycznia 2010 roku.,

Zarząd jednostki dominującej nie przewiduje, aby wprowadzenie powyższych standardów oraz interpretacji miało istotny wpływ na stosowane przez Spółkę zasady (politykę) rachunkowości, za wyjątkiem dodatkowych lub nowych ujawnień. Część ww standardów dotyczy zagadnień nie związanych z aktualną działalnością i sposobem funkcjonowania Spółki, jednak w przypadku ich wystąpienia Spółka zamierza stosować się do obowiązków określonych w ww standardach. Spółka obecnie analizuje konsekwencje oraz wpływ zastosowania niektórych z nowych standardów oraz interpretacji na sprawozdania finansowe w przyszłości.

## **VI. Standardy oczekujące na zatwierdzenie Komisji Europejskiej**

Standardy oczekujące na zatwierdzenie Komisji Europejskiej lub na wejście w życie po okresie zamknięcia niniejszego sprawozdania są i będą analizowane z punktu widzenia ich skutków dla sprawozdawczości Spółki i Grupy Kapitałowej. W chwili obecnej skutki tych zmian nie są jeszcze spółce w pełni znane.

Chodzi tu w szczególności o następujące regulacje:

- MSSF 9 "Instrumenty finansowe", opublikowany 12 grudnia 2009 roku ; mający zastąpić MSR 39 „Instrumenty Finansowe: Ujmowanie i Wycena” będzie dotyczył wyłącznie zasad klasyfikacji i wyceny aktywów finansowych. Zmiany mają obowiązywać dla okresów rocznych rozpoczynających się od 1 stycznia 2013 roku lub później.
- Zmiany do MSR 32 "Instrumenty finansowe: prezentacja" zostały opublikowane 8 października 2009 roku i dotyczą klasyfikacji praw poboru; mają być zastosowane najpóźniej dla pierwszego roku obrotowego rozpoczynającego się po dniu 31 stycznia 2010 roku,
- Zmiany do MSR 24 "Ujawnianie informacji na temat podmiotów powiązanych", opublikowane 4. listopada 2009 roku, .mają być zastosowane najpóźniej dla pierwszego roku obrotowego rozpoczynającego się po dniu 1 stycznia 2011 roku,
- Interpretacja KIMSF 19 "Konwersja zobowiązań finansowych na instrumenty kapitałowe" opublikowana 25 listopada 2009 roku, .ma być zastosowana najpóźniej dla pierwszego roku obrotowego rozpoczynającego się po dniu 1 stycznia 2011 roku,
- Zmiany do MSSF 1 "Zastosowanie Międzynarodowych Standardów Sprawozdawczości Finansowej po raz pierwszy" opublikowane 28 stycznia 2010 roku mają być zastosowane najpóźniej dla pierwszego roku obrotowego rozpoczynającego się po dniu 1 lipca 2010 roku.

**3.2. Sprawozdawczość segmentów**

Zgodnie z MSSF 8 Spółka i Grupa APLISENS prezentują w swojej sprawozdawczości wydzielone segmenty działalności oraz wyniki finansowe na nich uzyskiwane.

Poniższe tabele prezentują wyniki segmentów osiągniętych w okresie 3 kwartałów kończących się w dniu 30 września 2010 roku i analogicznym okresie 2009 roku.

Rodzaj asortymentu 01.01. - 30.09.2010 r.		Działalność kontynuowana			Działalność zaniechana	Wyłączenia konsolidacyjne	Działalność ogółem
		Przemysłowa aparatura pomiarowa i elementy automatyki	Osprzęt pomocniczy do przemysłowej aparatury pomiarowej i elementów automatyki	Pozycje nie przypisane			
Przychody ze sprzedaży	Sprzedaż na zewnątrz	41 335	5 820			2 496	44 659
	Sprzedaż między segmentami						0
Koszty segmentu	Koszty sprzedaży zewnętrznej	25 163	3 923			2 409	26 677
	Koszty sprzedaży między segmentami						0
<b>Zysk (strata) segmentu</b>		<b>16 172</b>	<b>1 897</b>	<b>0</b>	<b>0</b>	<b>87</b>	<b>17 982</b>
Przychody finansowe				883			883
Koszty finansowe netto				446			446
Przychody nieprzypisane				415			415
Koszty nieprzypisane				9 842			9 842
<b>Zysk (strata) przed opodatkowaniem</b>		<b>16 172</b>	<b>1 897</b>	<b>-8 990</b>	<b>0</b>	<b>87</b>	<b>8 992</b>
Podatek dochodowy				1 947			1 947
Zyski (straty) mniejszości				25			25
<b>Zysk (strata) netto</b>		<b>16 172</b>	<b>1 897</b>	<b>-10 962</b>	<b>0</b>	<b>87</b>	<b>7 020</b>

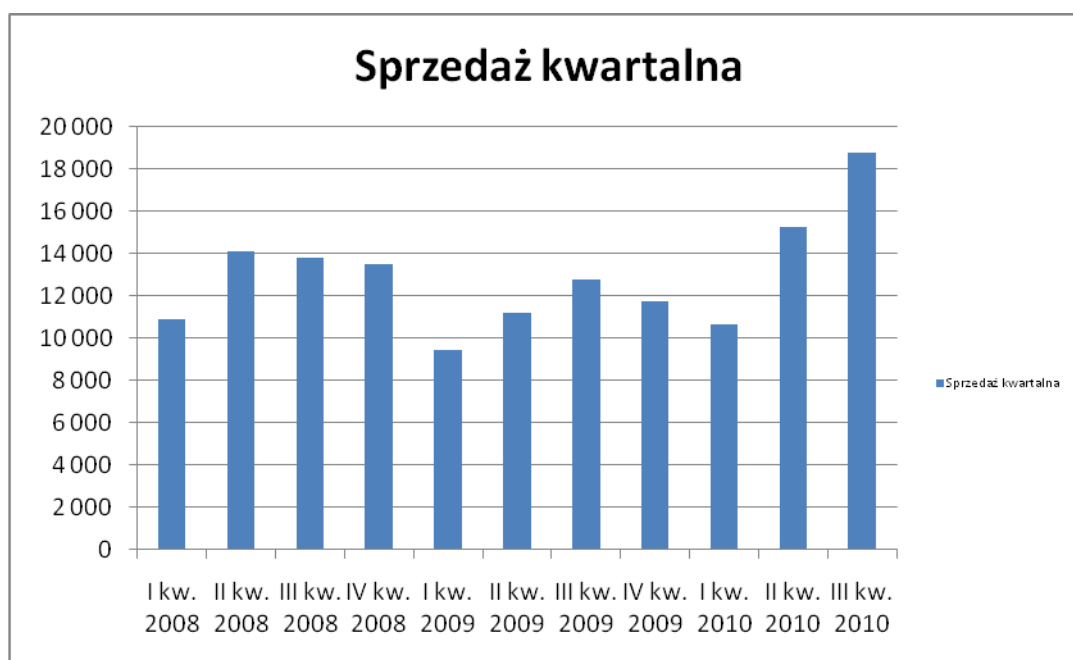
Rodzaj asortymentu 01.01. - 30.09.2009 r.		Działalność kontynuowana			Działalność zaniechana	Wyłączenia konsolidacyjne	Działalność ogółem
		Przemysłowa aparatura pomiarowa i elementy automatyki	Osprzęt pomocniczy do przemysłowej aparatury pomiarowej i elementów automatyki	Pozycje nie przypisane			
Przychody ze sprzedaży	Sprzedaż na zewnątrz	32 495	3 673			2 774	33 394
	Sprzedaż między segmentami						0
Koszty segmentu	Koszty sprzedaży zewnętrznej	18 710	2 530			3 016	18 224
	Koszty sprzedaży między segmentami						0
<b>Zysk (strata) segmentu</b>		<b>13 785</b>	<b>1 143</b>	<b>0</b>	<b>0</b>	<b>-242</b>	<b>15 170</b>
Przychody finansowe				611			611
Koszty finansowe netto				650			650
Przychody nieprzypisane				505			505
Koszty nieprzypisane				9 095			9 095
<b>Zysk (strata) przed opodatkowaniem</b>		<b>13 785</b>	<b>1 143</b>	<b>-8 629</b>	<b>0</b>	<b>-242</b>	<b>6 541</b>
Podatek dochodowy				1 385			1 385
<b>Zysk (strata) netto</b>		<b>13 785</b>	<b>1 143</b>	<b>-10 014</b>	<b>0</b>	<b>-242</b>	<b>5 156</b>

### 3.3. Sezonowość sprzedaży

Ze względu na specyfikę sprzedawanych przez Spółkę produktów, wykorzystywanych w różnorodnych instalacjach przemysłowych do pomiaru, monitorowania ciśnienia oraz temperatury, popyt na produkty Spółki cechuje się sezonowością związaną z wykonywaniem napraw i modernizacji instalacji przemysłowych głównie w sezonie wiosenno-letnim (popyt odtworzeniowy) oraz realizacją projektów inwestycyjnych (popyt inwestycyjny) także głównie w okresach korzystnych dla tych projektów ze względu na pogodę (od wczesnej wiosny do jesieni).

Cykliczność sprzedaży Grupy APLISENS powoduje, że kwartałem o najwyższej sprzedaży jest z reguły III kwartał danego roku. Najsłabszym kwartałem w dotychczasowej historii był niemal zawsze I kwartał. W pozostałych dwóch kwartałach Grupa uzyskuje z reguły sprzedaż niższą niż w III kwartale i znacznie wyższą niż w kwartale pierwszym danego roku.

Poniższy wykres prezentuje kwartalny rozkład sprzedaży w latach 2008 – 2010.



Typowy dla Grupy APLISENS rozkład i proporcje między wynikami osiąganymi w poszczególnych kwartałach roku obrotowego prezentują kwartalne wyniki sprzedaży osiągnięte w 2009 roku.

W 2008 roku nastąpiło widoczne spłaszczenie różnic w wielkości sprzedaży w poszczególnych kwartałach ze względu na rosnącą dywersyfikację sprzedaży w ujęciu geograficznym (eksport na nowe rynki mniej uzależnione od warunków pogodowych), a także branżowym (większa dywersyfikacja branżowa sprzyja wyrównywaniu się wielkości kwartalnej sprzedaży). Ponadto na wyższą sprzedaż w IV kw. 2008 roku wpłynęło także silne umocnienie się EURO i USD do złotego, co zwiększyło przychody realizowane w eksporcie. Powyższe okoliczności wpłynęły na to, iż kwartalne wielkości sprzedaży realizowanej w 2008 r. nie były w pełni charakterystyczne i miarodajne w świetle standardowej sezonowości sprzedaży Grupy APLISENS.

W 2010 roku – ze względu na dynamiczny wzrost sprzedaży na rynkach WNP i (w mniejszym stopniu) na rynkach Unii Europejskiej doszło do wyraźnego zwiększenia różnic pomiędzy poszczególnymi kwartałami odpowiadającemu przyrostowi dynamiki sprzedaży w stosunku do roku poprzedniego. Należy zauważyć, że ze względu na eksport znaczącej części sprzedaży na rynki WNP poprzez spółkę logistyczną dochodzi w tym segmencie geograficznym do częściowego dublowania przychodów tego segmentu.

Ponieważ Spółka APLISENS S.A. realizuje znaczącą część swojej sprzedaży na rynki krajów WNP poprzez współpracującą z nią krajową spółkę logistyczną M-System (będącą podmiotem niezależnym od APLISENS S.A.) sprzedaż do tej spółki traktowana jest w sprawozdaniu finansowym - ze względu na stanowisko audytora badającego sprawozdania APLISENS S.A. oraz Grupy Kapitałowej - jako sprzedaż do podmiotu niezależnego i jako taka nie podlega ona konsolidacji. Jednocześnie spółka logistyczna sprzedaje produkty APLISENS do spółek dystrybucyjnych Grupy funkcjonujących na rynkach WNP. Przychody tych spółek są w trakcie konsolidacji danych finansowych dodawane do przychodów APLISENS S.A., co skutkuje efektem dublowania przychodów sprzedawanych przez spółkę logistyczną. W tabelach i komentarzach podsumowujących wyniki sprzedaży na poszczególnych rynkach zamieszczanych w sprawozdaniach Zarządu APLISENS S.A. i w kwartalnych sprawozdaniach okresowych przychody osiągane ze sprzedaży poprzez spółkę logistyczną są prezentowane jako przychody z eksportu,

choć w sprawozdaniu finansowym badanym przez biegłego rewidenta (roczne i śródroczne) traktowane są one jako przychody ze sprzedaży krajowej.

#### **3.4. Opis istotnych dokonań lub niepowodzeń Emitenta w okresie, którego dotyczy raport, wraz z wykazem najważniejszych zdarzeń ich dotyczących**

III kwartał 2010 roku okazał się dla segmentu rynku AKPiA (aparatury kontrolno-pomiarowej i automatyki), na którym operuje APLISENS, rekordowym kwartałem pod względem wolumenu i wartości sprzedaży oraz spływających zamówień. Uzyskane wyniki potwierdziły słuszność decyzji Zarządu APLISENS S.A. o utrzymaniu mocy produkcyjnych w kryzysowym 2009 roku. w oczekiwaniu na odbicie w branży. Pełna gotowość produkcyjna pozwoliła Spółce i firmom wchodzącym w skład Grupy Kapitałowej na wykorzystanie potencjału wzrostu w 2010 roku i zaspokojenie popytu na wszystkich rynkach geograficznych, a szczególnie na rynkach WNP, gdzie dynamika sprzedaży przekroczyła 100% w ujęciu rocznym.

W III kwartale 2010 roku Grupa Kapitałowa APLISENS odnotowała dynamiczny 23% wzrost sprzedaży w porównaniu z poprzednim kwartałem (w roku ubiegłym analogiczny przyrost kwartalny wyniósł 14%). Wzrost sprzedaży wystąpił na wszystkich głównych rynkach geograficznych oraz segmentach produktowych, jednak szczególnie dotyczy rynków WNP (+150% r/r) i Unii Europejskiej i pozostałych (+30% r/r). Przyrost na rynku krajowym wyniósł 11%.

Narastająco na koniec września br. udział głównej grupy asortymentowej – aparatury pomiarowej – w sprzedaży ogółem wyniósł 87%, a udział osprzętu pomocniczego do aparatury pomiarowej – 13%.

III kwartał br przyniósł również poprawę wyników spółki zależnej Controlmatica ZAP-Pnefal Sp. z o.o., która zanotowała sprzedaż na poziomie porównywalnym z rokiem ubiegłym, przy spadkach sprzedaży w I i II kwartale br. Narastająco na koniec września br. spółka miała spadek sprzedaży na poziomie 26% r/r,

W obszarze zaopatrzenia Grupy w główne surowce i materiały do produkcji w III kwartale 2010 r. nie zaszły istotne zmiany. Grupa zakupuje niemal połowę swojego zaopatrzenia w walutach EURO, USD i GBP. Wraz z odradzaniem się gospodarki światowej po obserwowanym w poprzednich kwartałach spowolnieniu, zaczęły pojawiać się utrudnienia w zaopatrzeniu prawie we wszystkie komponenty niezbędne dla większości wyrobów produkowanych przez Grupę. Nasilenie tego zjawiska miało miejsce w III kwartale 2010 roku i przejawiało się przede wszystkim w wydłużeniu terminów dostaw zamówionych materiałów i surowców produkcyjnych. Ceny komponentów nie uległy zasadniczym zmianom (wyjątek stanowi stal kwasoodporna, która w sprawozdawczym okresie podrożała w niektórych asortymentach o ponad 50 %). W związku z koniecznością zapewnienia ciągłości produkcji w III kwartale 2010 roku oraz kwartałach następujących po nim, konieczne były zakupy u nowych dostawców po wyższych cenach. W chwili obecnej nasilenie zjawiska opisanego powyżej ulega wyraźnemu zmniejszeniu. Z drugiej strony w związku z dynamicznym wzrostem sprzedaży w porównaniu z poprzednimi kwartałami wykorzystanie mocy produkcyjnych osiągało okresowo poziom ponad 100%-owy, co pomimo zwiększenia kosztów materiałowych doprowadziło do zmniejszenia jednostkowych kosztów produkcji. Z drugiej strony tak istotne zwiększenie skali produkcji spowodowało wydłużenie terminów dostaw dla dotychczasowych kontrahentów Grupy, a przez to nie wszystkie potencjalne zamówienia zostały przyjęte do realizacji. W chwili obecnej potencjał produkcyjny Grupy został dopasowany do popytu i terminy dostaw w większości asortymentów powracają do standardowych terminów akceptowanych przez kontrahentów.

Wypracowany po 9 miesiącach 2010 roku zysk Grupy wyniósł 7 020 tys. zł i był wyższy od wyniku osiągniętego w analogicznym okresie 2009 roku o 1 864 tys. zł. (+36%).

Suma bilansowa na koniec września 2010 roku wyniosła 85 613 tys. zł i wzrosła w porównaniu z końcem grudnia 2009 roku o 15%. Jest to związane w głównej mierze ze wzrostem poziomu należności (+7,3 mln zł) osiągniętemu dzięki rekordowej sprzedaży oraz przyrostowi stanu środków pieniężnych (+ 2,6 mln zł) wypracowanych dzięki osiąganym zyskom. Po stronie pasywów istotnie wzrosły w tym okresie kapitały własne spółki (+8,5 mln zł), głównie jako efekt akumulowania zysku spółek Grupy oraz wzrostu wartości zobowiązań handlowych o 2,0 mln zł.

### **3.5. Opis czynników i zdarzeń, w szczególności o nietypowym charakterze, mających znaczny wpływ na osiągnięte wyniki finansowe**

W ocenie Zarządu w III kwartale 2010 roku nie zaistniały zdarzenia o nietypowym charakterze mające istotny wpływ na wyniki Grupy.

### **3.6. Emisja, wykup i spłata nieudziałowych i kapitałowych papierów wartościowych**

Na podstawie wdrożonego w 2008 roku Programu Motywacyjnego oraz uchwały nr 1 Walnego Zgromadzenia Akcjonariuszy APLISENS S.A. z dnia 31 lipca 2009 roku, w dniu 4 września 2009 roku zostało zarejestrowane przez sąd warunkowe podwyższenie kapitału APLISENS S.A. dokonane na podstawie uchwały WZA o przydziale kluczowym pracownikom Spółki warrantów subskrypcyjnych uprawniających do zamiany na akcje Spółki w okresie 12 do 18 miesięcy od dnia ich otrzymania przez beneficjentów. Przyznanych zostało 207 595 warrantów, co – przy objęciu akcji za ww. warranty przez wszystkich uprawnionych w pełnej wysokości - oznaczać będzie podwyższenie kapitału zakładowego spółki o wartość 41 519,00 zł. Warranty zostały przekazane uprawnionym osobom we wrześniu 2009 roku oraz zostały zamienione na akcje serii C w maju i wrześniu 2010 roku.

Transza 98 188 warrantów z tytułu realizacji Programu Motywacyjnego za 2009 rok została przydzielona na podstawie uchwały nr 16 Walnego Zgromadzenia Akcjonariuszy APLISENS S.A. z dnia 22 czerwca 2010 roku i przekazana beneficjentom w dniu 17 sierpnia 2010 roku.

31 521 warrantów z transzy przeznaczonej dla Prezesa Zarządu Spółki zostało zamienionych na akcje APLISENS S.A. w dniu 17 września 2010 roku, pozostałe 66 667 warrantów z transzy przeznaczonej dla pracowników – przekazane im 14 września 2010 roku - będzie mogło być zamienione na akcje po upływie 12 miesięcy od daty ich przekazania beneficjentom tzn. nie wcześniej niż 15 września 2011 roku.

Poza wyżej wymienionym zdarzeniem nie miały miejsca inne fakty związane z emisją, wykupem bądź spłatą nieudziałowych lub kapitałowych papierów wartościowych.

### **3.7. Informacje dotyczące wypłaconej / zadeklarowanej dywidendy**

W okresie objętym niniejszym raportem Emitent nie dokonywał wypłaty dywidendy ani nie składał jakichkolwiek deklaracji co do wypłaty dywidendy w przyszłości.



### 3.8. Wskazanie zdarzeń, które nastąpiły po dniu, na który sporządzono skrócone kwartalne sprawozdanie finansowe nieujętych w tym sprawozdaniu, a mogących w znaczący sposób wpłynąć na przyszłe wyniki finansowe Emitenta

W ocenie Zarządu po dniu, na który sporządzono niniejsze sprawozdanie nie wystąpiły zdarzenia, które mogłyby w znaczący sposób wpłynąć na przyszłe wyniki finansowe Grupy APLISENS.

### 3.9. Informacja dotycząca zmian aktywów i zobowiązań warunkowych

Na dzień 30 września 2010 roku Grupa APLISENS posiadała zobowiązania pozabilansowe z następujących tytułów:

Zobowiązania warunkowe (w tys. zł)	Kwota
Gwarancja bankowa dla ALSTOM POWER Sp. z o.o. ważna do 30.04.2012	19
Gwarancja bankowa dla Orlen Automatyka Sp. z o.o. ważna do 15.04.2012	32
Poręczenie dla ALSTOM POWER Sp. z o.o. ważne do 01.12.2010	109
Poręczenie dla ALSTOM POWER Sp. z o.o. ważne do 01.12.2012	13
Poręczenie dla Południowego Koncernu Energetycznego ważne do 26.12.2012	10
Poręczenie dla Południowego Koncernu Energetycznego ważne do 26.12.2012	9
<b>Razem:</b>	<b>192</b>

Wszystkie wymienione zobowiązania warunkowe są gwarancjami dobrego wykonania umowy i zostały poręczone przez DZ Bank Polska S.A. lub Towarzystwo Ubezpieczeniowe InterRisk S.A.

### 3.10. Rodzaj oraz kwoty zmian pozycji szacunkowych

Poniższa tabela prezentuje zmiany kwot pozycji szacunkowych w raportowanym okresie:

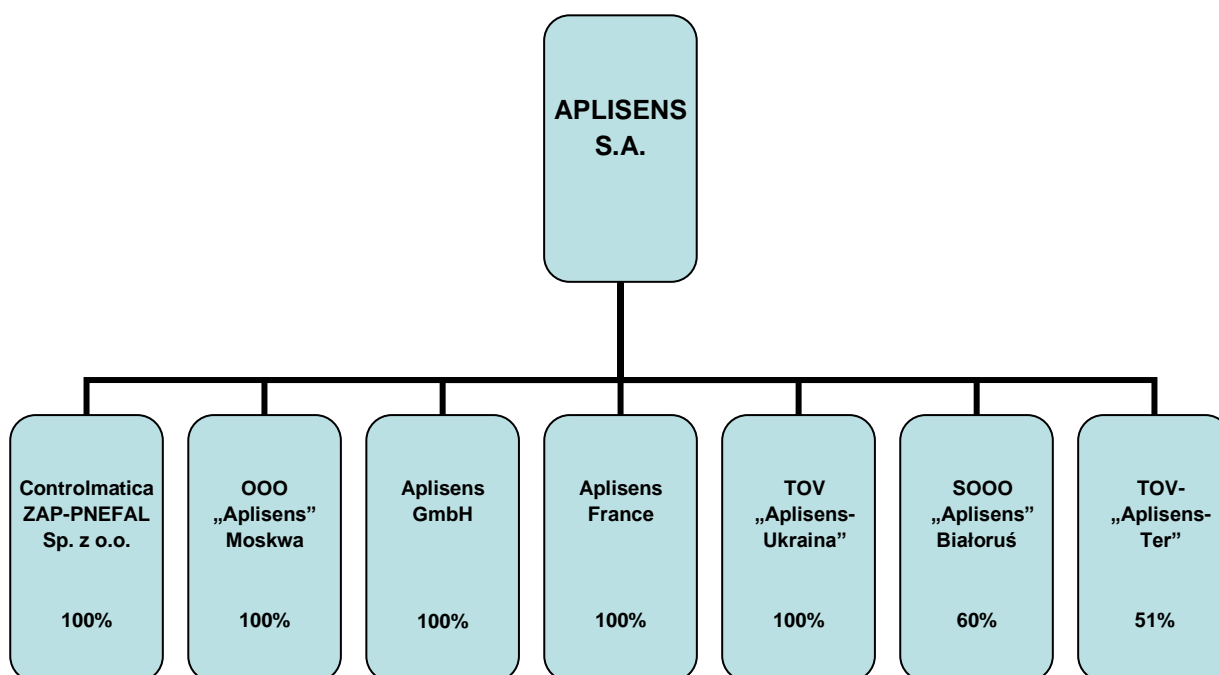
Zmiany wielkości szacunkowych	Odpisy aktualizujące wartość należności	Aktywa z tytułu odroczonego o podatku dochodowego	Rezerwa na odroczonej i podatek dochodowy	Rezerwa na przyszłe zobowiązania	Rozliczenia międzyokresowe czynne
<b>Stan na 01.01.2010</b>	<b>294</b>	<b>99</b>	<b>741</b>	<b>235</b>	<b>1 582</b>
Zwiększenia	41	103	135	213	1 054
Wykorzystania	0	21	41	81	1 310
Rozwiązania	60	0	0	0	0
<b>Stan na 30.09.2010</b>	<b>275</b>	<b>181</b>	<b>835</b>	<b>367</b>	<b>1 326</b>

#### 4. Pozostałe informacje o Emitencie i jego działalności w III kwartale 2010 r.

##### 4.1. Opis organizacji Grupy Kapitałowej

Grupę Kapitałową Emitenta tworzą spółki o profilu projektowo - wykonawczym i dystrybucyjnym. Podstawową działalnością Grupy jest produkcja aparatury kontrolno-pomiarowej i elementów automatyki, a także kompleksowe doradztwo w zakresie projektowania oraz opracowania zastosowań produktów znajdujących się w ofercie Grupy.

Strukturę Grupy Kapitałowej APLISENS na dzień 30.09.2010 r. wraz z wielkością udziałów APLISENS S.A. w poszczególnych spółkach zależnych przedstawia poniższy schemat:



Podmiot dominujący APLISENS S.A. dokonuje konsolidacji następujących spółek zależnych:

1. Controlmatica ZAP-Pnefal Sp. z o.o. (konsolidacja pełna; spółka nie należała do Grupy APLISENS i jej wyniki nie były konsolidowane w analogicznym okresie 2008 roku);
2. OOO „APLISENS”, Moskwa, Rosja (konsolidacja pełna);
3. SOOO „APLISENS”, Witebsk, Białoruś (konsolidacja pełna).

Pozostałe spółki zależne Grupy (Aplisens GmbH, APLISENS France, TOV – Aplisens Ukraina i TOV Aplisens-Ter) ze względu na ich skalę działalności, wielkość przychodów i osiągnane wyniki finansowe, zgodnie z Międzynarodowymi Standardami Rachunkowości i Międzynarodowymi Standardami Sprawozdawczości Finansowej (ze względu na kryterium istotności) nie podlegają konsolidacji.

Przedmiotem działalności spółki dominującej APLISENS S.A. według Polskiej Klasyfikacji Działalności jest: 26.51.Z - Produkcja instrumentów i przyrządów pomiarowych, kontrolnych i nawigacyjnych.

Głównymi grupami produktowymi APLISENS S.A. są inteligentne i analogowe przetworniki ciśnienia, czujniki temperatury, sondy głębokości i sondy do pomiaru poziomu paliwa. Produkcja tych urządzeń zlokalizowana jest w siedzibie spółki w Warszawie oraz w zakładach produkcyjnych zlokalizowanych w Ostrowie Wielkopolskim i Krakowie. Zakłady produkcyjne Spółki poza Warszawą stanowią oddziały Spółki.

#### **4.2. Zmiany w strukturze Grupy Kapitałowej Emitenta i ich skutki**

W III kwartale 2010 roku nie wystąpiły zmiany w strukturze Grupy Kapitałowej APLISENS. Po dniu bilansowym miała natomiast miejsce inwestycja kapitałowa w spółkę zależną w Rosji

W dniu 14 października 2010 roku kapitał podstawowy spółki zależnej OOO APLISENS z siedzibą w Moskwie został podwyższony o 39 988 tys. rubli (równowartość 3 695 tys. zł), przy czym w części podwyższenia partycypował Dyrektor Generalny OOO APLISENS. Po podwyższeniu kapitału APLISENS S.A. jest właścicielem 90% udziałów, a Dyrektor Generalny 10 % udziałów.

Celem zrealizowanego podwyższenia jest zakup siedziby firmy w Moskwie przez OOO APLISENS – obecnie użytkowanej przez spółkę - oraz uruchomienie w niej obok istniejących już biur centrum dystrybucyjno - logistyczno - magazynowego obsługującego Federację Rosyjską.

Spółka OOO APLISENS zajmie się bezpośrednią obsługą serwisową klientów rosyjskich, co pozwoli znacząco skrócić terminy dostaw produktów APLISENS do odbiorców końcowych. Działania te mają na celu poprawę pozycji konkurencyjnej Spółki na perspektywnym rynku rosyjskim, na którym Grupa odnotowała w kolejnych kwartałach 2010 roku najwyższą dynamikę wzrostu sprzedaży.

#### **4.3. Stanowisko Zarządu odnośnie możliwości zrealizowania wcześniej publikowanych prognoz wyników na dany rok, w świetle wyników zaprezentowanych w raporcie kwartalnym w stosunku do wyników prognozowanych**

Zarząd Aplisens S.A. nie publikował prognoz wyników finansowych na 2010 rok.

#### **4.4. Wskazanie akcjonariuszy posiadających bezpośrednio lub pośrednio przez podmioty zależne co najmniej 5% ogólnej liczby głosów na Walnym Zgromadzeniu Emitenta na dzień przekazania raportu kwartalnego**

Na dzień przekazania niniejszego raportu tj. 8 listopada 2010 roku struktura akcjonariatu APLISENS S.A. wygląda następująco:

Posiadacz akcji	Liczba akcji	Udział w kapitale zakładowym (%)	Liczba głosów na Walnym Zgromadzeniu	Udział w ogólnej liczbie głosów na Walnym Zgromadzeniu (%)
Adam Żurawski *' **	2 183 440	17,14	2 183 440	17,14
Mirosław Dawidonis	2 000 000	15,70	2 000 000	15,70
Janusz Szewczyk *	2 000 000	15,70	2 000 000	15,70
Piotr Zubkow **	1 300 000	10,20	1 300 000	10,20
Andrzej Kobiałka *' **	1 299 000	10,20	1 299 000	10,20
Mirosław Karczmarczyk *' **	1 270 000	9,97	1 270 000	9,97
Pozostali akcjonariusze	2 686 676	21,09	2 686 676	21,09
<b>Łącznie</b>	<b>12 739 116</b>	<b>100,00</b>	<b>12 739 116</b>	<b>100,00</b>

\* łączna liczba akcji i udziałów wraz z osobami powiązаныmi

\*\* osoba pełniąca w spółkach Emitenta funkcje zarządzające lub nadzorujące

W dniu 17 września 2010 roku w wyniku zamiany przydzielonych zgodnie z zasadami Programu Motywacyjnego za lata 2008 – 2010 warrantów subskrypcyjnych serii 'BB' na akcje serii D zwiększył się bezpośredni stan akcji APLISENS S.A. posiadanych przez Prezesa Zarządu Aplisens S.A., Adama Żurawskiego. Zostały przez niego objęte 31.521 akcji serii D po cenie 0,20 zł za jedną akcję. Akcje serii D zostały wyemitowane na podstawie uchwały nr 17 Zwyczajnego Walnego Zgromadzenia Aplisens S.A. w sprawie warunkowego podwyższenia kapitału zakładowego z dnia 22 czerwca 2010 roku. Na koniec poprzedniego okresu sprawozdawczego ilość akcji w posiadaniu Adama Żurawskiego wynosiła 2 146 819.

W dniu 3 listopada 2010 r. Emitent otrzymał zawiadomienie, w którym członek Rady Nadzorczej, Mirosław Karczmarczyk, poinformował iż w związku z przeprowadzeniem w Spółce jednego z etapów Programu Motywacyjnego, na skutek czego w ramach warunkowego podwyższenia kapitału zakładowego objętych zostało 198 188 akcji zwykłych na okaziciela Emitenta, udział w ogólnej liczbie głosów w Spółce obniżył się poniżej progu 10%. Przed ww. zdarzeniem łączny, tj. bezpośredni i pośredni stan posiadania Mirosława Karczmarczyka wynosił 1 270 000 akcji Spółki stanowiących 10,13% udziału w kapitale zakładowym Spółki, z których przysługiwało 1 270 000 głosów, tj. 10,13% ogólnej liczby głosów w Spółce, w tym bezpośredni stan posiadania Mirosława Karczmarczyka wynosił 1 140 000 akcji stanowiących 9,09% udziału w kapitale zakładowym Spółki, z których przysługiwało 1 140 000 głosów, tj. 9,09% ogólnej liczby głosów w Spółce. Po zajściu ww. zdarzenia łączny, tj. bezpośredni i pośredni stan posiadania Mirosława Karczmarczyka wynosi 1 270 000 akcji Spółki stanowiących 9,97% udziału w kapitale zakładowym Spółki, z których przysługuje 1 270 000 głosów, tj. 9,97% ogólnej liczby głosów w Spółce, w tym bezpośredni stan posiadania Mirosława Karczmarczyka wynosi 1 140 000 akcji stanowiących 8,95% udziału w kapitale zakładowym Spółki, odpowiadających tej samej ilości głosów w Spółce.

#### **4.5. Zestawienie stanu posiadania akcji Emitenta lub uprawnień do nich przez osoby zarządzające i nadzorujące Emitenta na dzień przekazania raportu kwartalnego**

Stan akcji APLISENS S.A. będących w posiadaniu osób zarządzających bądź nadzorujących Emitenta wskazany został w punkcie 12 powyżej.

Poza ww. osobami Członek Zarządu APLISENS S.A. Grzegorz Głowacki – wraz z osobą blisko z nim związaną - nabył w transakcjach giełdowych łącznie 9 237 akcji. W dniu 25 października 2010 roku ww. Członek Zarządu przekazał Emitentowi zawiadomienie, w którym poinformował iż w transakcjach zwykłych sesyjnych na GPW w Warszawie w dniu 1 października 2010 roku nabył 1 489 akcji a w dniu 21 października 3 723 akcji Emitenta. Jednocześnie w zawiadomieniu poinformowano iż osoba blisko związana z Grzegorzem Głowackim nabyła w transakcji zwykłej sesyjnej na GPW w Warszawie 600 akcji Aplisens S.A. Ponadto w dniu 1 października 2010 r. Emitent otrzymał zawiadomienie od Grzegorza Głowackiego, w którym poinformował, iż w dniach 1-29 września 2010 roku. w transakcjach zwykłych sesyjnych na GPW w Warszawie nabył 3 489 akcji Aplisens S.A.

Na moment publikacji niniejszego raportu Grzegorz Głowacki – wraz z osobą blisko z nim związaną - posiada łącznie 16 177 akcji APLISENS S.A.

Ponadto w ramach realizacji Programu Motywacyjnego za 2009 rok Grzegorzowi Głowackiemu pełniącemu funkcję Dyrektora Finansowego i Członka Zarządu APLISENS S.A. zostało przyznanych 4 670 warrantów na akcje. Warranty zostaną zamienione na akcje po upływie co najmniej 12 miesięcy od daty ich objęcia tj. nie wcześniej niż 18 sierpnia 2011 roku.

Pozostałe osoby zarządzające oraz nadzorujące nie posiadają uprawnień do akcji Emitenta.

#### **4.6. Wskazanie postępowań toczących się przed sądem, organem właściwym dla postępowania arbitrażowego lub organem administracji publicznej**

Spółka ani jednostki od niej zależne nie są stroną postępowania toczącego się przed sądem, organem właściwym dla postępowania arbitrażowego lub organem administracji publicznej dotyczącego zobowiązań albo wierzytelności Emitenta lub jednostki od niego zależnej, którego wartość stanowi co najmniej 10 % kapitałów własnych Emitenta, ani dwu lub więcej postępowań dotyczących zobowiązań oraz wierzytelności, których łączna wartość stanowi odpowiednio co najmniej 10 % kapitałów własnych Emitenta.

#### **4.7. Informacje o zawarciu przez Emitenta lub jednostkę od niego zależną istotnych transakcji z podmiotami powiązаныmi lub transakcji zawartych na innych warunkach niż rynkowe**

W opisywanym okresie Emitent i podmioty od niego zależne nie zawierały istotnych umów z podmiotami powiązаныmi na warunkach innych niż warunki rynkowe.

#### **4.8. Informacje o udzieleniu przez Emitenta lub spółkę od niego zależną poręczeń kredytu lub pożyczki lub udzieleniu gwarancji, jeżeli łączna wartość istniejących poręczeń lub gwarancji stanowi równowartość co najmniej 10% kapitałów własnych Emitenta**

W okresie objętym niniejszym raportem Emitent i spółki od niego zależne nie udzielały poręczeń kredytów lub pożyczek oraz nie udzielały gwarancji na kwoty przewyższające równowartość 10% kapitałów własnych Emitenta.

#### **4.9. Inne informacje istotne dla oceny sytuacji kadrowej, majątkowej, finansowej, wyniku finansowego oraz dla oceny możliwości realizacji zobowiązań**

W ocenie Zarządu Emitenta – poza ujawnionymi w niniejszym raporcie – nie występują inne informacje istotne dla oceny sytuacji kadrowej, majątkowej, finansowej, wyniku finansowego oraz dla oceny możliwości realizacji przez APLISENS S.A. zobowiązań finansowych.

#### **4.10. Czynniki, które będą miały wpływ na wyniki osiągnięte przez Emitenta w perspektywie co najmniej kolejnego kwartału**

Najistotniejszym czynnikiem mającym decydujący wpływ na osiągnięte przez Emitenta wyniki jest obserwowane ożywienie gospodarcze i ponowny trend wzrostowy popytu na produkty Grupy na głównych rynkach (Polska, kraje WNP i Unii Europejskiej), a szczególnie dynamiczne i rekordowe przyrosty sprzedaży na rynkach WNP, a także w mniejszym stopniu na rynkach Unii Europejskiej.

W IV kw. 2010 roku Zarząd oczekuje utrzymania wysokiej dynamiki wzrostu przychodów r/r na poziomie ok. 30%, przy utrzymaniu poziomu rentowności z 3 kwartałów bieżącego roku.

W ocenie Zarządu utrzymanie w 2011 roku dynamiki wzrostu sprzedaży porównywalnej z 2010 rokiem będzie trudne do osiągnięcia. Zarząd ma jednak nadzieję na osiągnięciu kilkunastoprocentowej dynamiki wzrostu przychodów Grupy w 2011 roku. Największą dynamiką wzrostów – na poziomie powyżej 20% - charakteryzować się będą rynki krajów WNP oraz Unii Europejskiej i pozostałych. Spowoduje to wzrost udziału sprzedaży eksportowej w sprzedaży Grupy ogółem.

Wyższa dynamika sprzedaży eksportowej w dłuższym okresie czasu będzie mieć wpływ na stopniowy spadek osiąganej przez Grupę marży w kolejnych okresach, ze względu na fakt, że jej poziom na tych rynkach jest niższy niż na rynku krajowym. Trendowi temu częściowo przeciwdziała wydłużanie serii produkowanych wyrobów związane ze wzrostem sprzedaży i obniżanie przez to jednostkowych kosztów wytworzenia.

Czynnikiem mogącym mieć wpływ na wyniki finansowe mogą być większe niż zakładano zmiany kursu PLN do EURO, GBP i USD - głównych zagranicznych walut rozliczeniowych Grupy - wpływające na wartość sprzedaży eksportowej i na zmiany cen niektórych surowców i materiałów stosowanych przez Grupę w procesie produkcji.

PODPISY OSÓB REPREZENTUJĄCYCH SPÓŁKĘ DOMINUJĄCĄ GRUPY APLISENS

**Prezes Zarządu**

**Członek Zarządu**

**Adam Żurawski**

**Grzegorz Głowacki**